



Общество с ограниченной ответственностью
«Научно-проектная организация «Южный градостроительный центр»

**МАТЕРИАЛЫ
ПО ОБОСНОВАНИЮ ПРОЕКТА ВНЕСЕНИЯ ИЗМЕНЕНИЙ В
ГЕНЕРАЛЬНЫЙ ПЛАН
МО СЕЛЬСКОЕ ПОСЕЛЕНИЕ ГАЛАШКИ
СУНЖЕНСКОГО МУНИЦИПАЛЬНОГО РАЙОНА РЕСПУБЛИКИ
ИНГУШЕТИЯ**

ПОЯСНИТЕЛЬНАЯ ЗАПИСКА

г. Ростов-на-Дону
2023 г.



Общество с ограниченной ответственностью
«Научно-проектная организация «Южный градостроительный центр»

Арх.№ _____

Заказ: 64-2023

Заказчик: Администрация сельского
поселения Галашки Сунженского
муниципального района Республики
Ингушетия

**МАТЕРИАЛЫ ПО ОБОСНОВАНИЮ
ПРОЕКТА ВНЕСЕНИЯ ИЗМЕНЕНИЙ В ГЕНЕРАЛЬНЫЙ ПЛАН
МО СЕЛЬСКОЕ ПОСЕЛЕНИЕ ГАЛАШКИ
СУНЖЕНСКОГО МУНИЦИПАЛЬНОГО РАЙОНА РЕСПУБЛИКИ
ИНГУШЕТИЯ**

ПОЯСНИТЕЛЬНАЯ ЗАПИСКА

Директор ООО «НПО «ЮРГЦ»

С.Ю. Трухачев

Руководитель проекта

О.В. Коноваленко

г. Ростов-на-Дону
2023 г.

СОСТАВ МАТЕРИАЛОВ
по изменению генерального плана МО СП Галашки

| № п/п | Наименование | гриф | Масштаб, формат | Примечание |
|---|---|------|-----------------|-------------|
| Проект изменений генерального плана в текстовой форме: | | | | |
| 1 | Положение о территориальном планировании | н/с | Сшив формата А4 | |
| 2 | Сведения, предусмотренные п.5.1 ст. 23 Градостроительного кодекса | н/с | | В эл. виде |
| Проект изменений генерального плана в графической форме: | | | | |
| 3 | Карта границ населённых пунктов (в том числе границ образуемых населённых пунктов), входящих в состав сельского поселения Галашки | н/с | М 1:25 000 | Новая карта |
| 4 | Карта функциональных зон сельского поселения Галашки | н/с | М 1:25 000 | Новая карта |
| 5 | Карта функциональных зон с. Галашки | н/с | М 1:5000 | Новая карта |
| 6 | Карта планируемого размещения объектов местного значения сельского поселения Галашки | н/с | М 1:25 000 | Новая карта |
| Материалы по обоснованию генерального плана | | | | |
| 7 | Пояснительная записка | н/с | Сшив формата А4 | |
| 8 | Карта расположения планируемых объектов федерального, регионального и местного (районного) значения | н/с | М 1:25 000 | Новая карта |
| 9 | Карта зон с особыми условиями использования территорий (с указанием границ лесничеств) | н/с | М 1:25 000 | Новая карта |
| 10 | Карта территорий, подверженных риску возникновения чрезвычайных ситуаций природного и техногенного характера | н/с | М 1:25 000 | Новая карта |

Оглавление

| | |
|---|----|
| 1. ОБОСНОВАНИЕ ИЗМЕНЕНИЙ ГЕНЕРАЛЬНОГО ПЛАНА | 9 |
| 1.1 АНАЛИЗ ДЕЙСТВУЮЩЕГО ГЕНЕРАЛЬНОГО ПЛАНА И ГРАДОСТРОИТЕЛЬНОГО РАЗВИТИЯ СЕЛЬСКОГО ПОСЕЛЕНИЯ | 9 |
| 1.2 ГРАНИЦЫ МУНИЦИПАЛЬНОГО ОБРАЗОВАНИЯ, ГРАНИЦЫ НАСЕЛЁННЫХ ПУНКТОВ | 10 |
| 1.3. УТОЧНЕНИЕ ОТОБРАЖЕНИЯ ГРАНИЦЫ СЕЛЬСКОГО ПОСЕЛЕНИЯ | 10 |
| 1.4. ГРАНИЦЫ НАСЕЛЁННЫХ ПУНКТОВ СЕЛЬСКОГО ПОСЕЛЕНИЯ | 14 |
| 1.5. ОБОСНОВАНИЕ ВКЛЮЧЕНИЯ В ГРАНИЦЫ НАСЕЛЁННЫХ ПУНКТОВ СЕЛЬСКОГО ПОСЕЛЕНИЯ ГАЛАШКИ ОТДЕЛЬНЫХ ТЕРРИТОРИЙ ЗЕМЕЛЬ СЕЛЬСКОХОЗЯЙСТВЕННОГО НАЗНАЧЕНИЯ, НЕОБХОДИМЫХ ДЛЯ РАЗМЕЩЕНИЯ ОБЪЕКТОВ МЕСТНОГО ЗНАЧЕНИЯ. | 15 |
| 1.6. ПЕРЕЧЕНЬ ЗЕМЕЛЬНЫХ УЧАСТКОВ, КОТОРЫЕ ВКЛЮЧАЮТСЯ В (ИСКЛЮЧАЮТСЯ ИЗ) ГРАНИЦ НАСЕЛЁННЫХ ПУНКТОВ СП ГАЛАШКИ. | 15 |
| 2. СВЕДЕНИЯ ОБ УТВЕРЖДЕННЫХ ДОКУМЕНТАХ СТРАТЕГИЧЕСКОГО ПЛАНИРОВАНИЯ, О НАЦИОНАЛЬНЫХ ПРОЕКТАХ, ОБ ИНВЕСТИЦИОННЫХ ПРОГРАММАХ СУБЪЕКТОВ ЕСТЕСТВЕННЫХ МОНОПОЛИЙ, ОРГАНИЗАЦИЙ КОММУНАЛЬНОГО КОМПЛЕКСА, О РЕШЕНИЯХ ОРГАНОВ МЕСТНОГО САМОУПРАВЛЕНИЯ, ИНЫХ ГЛАВНЫХ РАСПОРЯДИТЕЛЕЙ СРЕДСТВ СООТВЕТСТВУЮЩИХ БЮДЖЕТОВ, ПРЕДУСМАТРИВАЮЩИХ СОЗДАНИЕ ОБЪЕКТОВ МЕСТНОГО ЗНАЧЕНИЯ. СВЕДЕНИЯ О ПЛАНАХ И ПРОГРАММАХ КОМПЛЕКСНОГО СОЦИАЛЬНО- ЭКОНОМИЧЕСКОГО РАЗВИТИЯ МУНИЦИПАЛЬНОГО ОБРАЗОВАНИЯ | 23 |
| 3. ИЗМЕНЕНИЯ В ФУНКЦИОНАЛЬНОМ ЗОНИРОВАНИИ. | 31 |
| 3.1. ИЗМЕНЕНИЯ ФУНКЦИОНАЛЬНОГО ЗОНИРОВАНИЯ В СВЯЗИ С ИЗМЕНЕНИЯМИ ГРАНИЦ НАСЕЛЁННЫХ ПУНКТОВ | 31 |
| 3.2. ПАРАМЕТРЫ ФУНКЦИОНАЛЬНЫХ ЗОН | 32 |
| 4. БАЛАНС ТЕРРИТОРИИ | 32 |
| 5. ЗОНЫ С ОСОБЫМИ УСЛОВИЯМИ ИСПОЛЬЗОВАНИЯ ТЕРРИТОРИЙ, РАСПОЛОЖЕННЫЕ В ГРАНИЦАХ СЕЛЬСКОГО ПОСЕЛЕНИЯ | 34 |
| 5.1 ОБЪЕКТЫ КУЛЬТУРНОГО НАСЛЕДИЯ | 38 |
| 5.2 ОСОБО ОХРАНЯЕМЫЕ ПРИРОДНЫЕ ТЕРРИТОРИИ | 40 |
| 5.3 ГРАНИЦЫ ЛЕСНИЧЕСТВ | 42 |

| | | |
|-----|--|----|
| 6 | СВЕДЕНИЯ О ВИДАХ, НАЗНАЧЕНИИ И НАИМЕНОВАНИИ ПЛАНИРУЕМЫХ ДЛЯ РАЗМЕЩЕНИЯ НА ТЕРРИТОРИИ МО СП ГАЛАШКИ ОБЪЕКТОВ ФЕДЕРАЛЬНОГО ЗНАЧЕНИЯ, ОБЪЕКТОВ РЕГИОНАЛЬНОГО ЗНАЧЕНИЯ, ОБЪЕКТОВ МЕСТНОГО ЗНАЧЕНИЯ СУНЖЕНСКОГО МУНИЦИПАЛЬНОГО РАЙОНА | 42 |
| 6.1 | СВЕДЕНИЯ О ВИДАХ, НАЗНАЧЕНИИ И НАИМЕНОВАНИЯХ ПЛАНИРУЕМЫХ ДЛЯ РАЗМЕЩЕНИЯ НА ТЕРРИТОРИИ МО СЕЛЬСКОЕ ПОСЕЛЕНИЕ ГАЛАШКИ СУНЖЕНСКОГО МУНИЦИПАЛЬНОГО РАЙОНА РИ ОБЪЕКТОВ ФЕДЕРАЛЬНОГО ЗНАЧЕНИЯ | 43 |
| 6.2 | СВЕДЕНИЯ О ВИДАХ, НАЗНАЧЕНИИ И НАИМЕНОВАНИЯХ ПЛАНИРУЕМЫХ ДЛЯ РАЗМЕЩЕНИЯ НА ТЕРРИТОРИИ МО СЕЛЬСКОЕ ПОСЕЛЕНИЕ ГАЛАШКИ СУНЖЕНСКОГО МУНИЦИПАЛЬНОГО РАЙОНА РИ ОБЪЕКТОВ РЕГИОНАЛЬНОГО ЗНАЧЕНИЯ | 44 |
| 6.3 | СВЕДЕНИЯ О ВИДАХ, НАЗНАЧЕНИИ И НАИМЕНОВАНИЯХ ПЛАНИРУЕМЫХ ДЛЯ РАЗМЕЩЕНИЯ НА ТЕРРИТОРИИ МО СЕЛЬСКОЕ ПОСЕЛЕНИЕ ГАЛАШКИ СУНЖЕНСКОГО МУНИЦИПАЛЬНОГО РАЙОНА РИ ОБЪЕКТОВ МЕСТНОГО (РАЙОННОГО) ЗНАЧЕНИЯ | 50 |
| 7 | ОЦЕНКА ВЛИЯНИЯ ПЛАНИРУЕМЫХ ДЛЯ РАЗМЕЩЕНИЯ ОБЪЕКТОВ МЕСТНОГО ЗНАЧЕНИЯ СЕЛЬСКОГО ПОСЕЛЕНИЯ НА КОМПЛЕКСНОЕ РАЗВИТИЕ ЕГО ТЕРРИТОРИИ | 53 |
| 8 | ПЕРЕЧЕНЬ И ХАРАКТЕРИСТИКА ОСНОВНЫХ ФАКТОРОВ РИСКА ВОЗНИКНОВЕНИЯ ЧС ПРИРОДНОГО И ТЕХНОГЕННОГО ХАРАКТЕРА | 60 |
| 8.1 | ЧРЕЗВЫЧАЙНЫЕ СИТУАЦИИ ПРИРОДНОГО ХАРАКТЕРА НА ТЕРРИТОРИИ СЕЛЬСКОГО ПОСЕЛЕНИЯ ГАЛАШКИ СУНЖЕНСКОГО МУНИЦИПАЛЬНОГО РАЙОНА РЕСПУБЛИКИ ИНГУШЕТИЯ | 60 |
| 8.2 | ЧРЕЗВЫЧАЙНЫЕ СИТУАЦИИ БИОЛОГО-СОЦИАЛЬНОГО И ТЕХНОГЕННОГО ХАРАКТЕРА | 68 |
| 8.3 | НАЛИЧИЕ СИЛ И СРЕДСТВ ЛИКВИДАЦИИ ЧРЕЗВЫЧАЙНЫХ СИТУАЦИЙ | 80 |
| 8.4 | ОБЗОР МЕРОПРИЯТИЙ ПО ГРАДОСТРОИТЕЛЬНОМУ РАЗВИТИЮ В ЧАСТИ ИЗМЕНЕНИЯ ПОДВЕРЖЕННОСТИ ВОЗНИКНОВЕНИЮ ЧС ПРИРОДНОГО И ТЕХНОГЕННОГО ХАРАКТЕРА | 82 |
| 8.5 | ПЕРЕЧЕНЬ ОСНОВНЫХ ФАКТОРОВ РИСКА ВОЗНИКНОВЕНИЯ ЧРЕЗВЫЧАЙНЫХ СИТУАЦИЙ ПРИРОДНОГО И ТЕХНОГЕННОГО ХАРАКТЕРА | 85 |
| | ПРИЛОЖЕНИЯ: | 88 |

Список используемых сокращений.

| | |
|---------------|---|
| ГП РИ | государственная программа Республики Ингушетия |
| ГрадК | Градостроительный кодекс |
| ЗОУИТ | зона с особыми условиями использования территории |
| з/у | земельный участок |
| ИЖС | индивидуальное жилищное строительство |
| ИСОГД | информационная система обеспечения градостроительной деятельности |
| КОС | канализационные очистные сооружения |
| ЛПХ | личное подсобное хозяйство |
| ЛЭП | линии электропередачи |
| МНГП | местные нормативы градостроительного проектирования |
| МО | муниципальное образование |
| МРСК | межрегиональная распределительная сетевая компания |
| н/с | несекретно |
| ОКН | объект культурного наследия |
| ПСД | проектно-сметная документация |
| п/с (ПС) | подстанция |
| РИ | Республика Ингушетия |
| РНГП, РНГП РИ | региональные нормативы градостроительного проектирования Республики Ингушетия |
| РФ | Российская Федерация |
| РЦП | региональная целевая программа |
| СЗЗ | санитарно-защитная зона |
| СП | сельское поселение |
| СТП РФ | схема территориального планирования Российской Федерации |
| СТП РИ | схема территориального планирования Республики Ингушетия |
| ТКО | твердые коммунальные отходы |
| ФЗ | Федеральный закон |
| ФЦП | федеральная целевая программа |
| ЧС | чрезвычайная ситуация |

Введение

Настоящие изменения в действующий генеральный план муниципального образования сельское поселение Галашки Сунженского муниципального района Республики Ингушетия подготовлены на основании договоров: №26-2023 от 27.09.2023 г. и №27-2023 от 28.09.2023 г. согласно ч. 17 ст. 24 Градостроительного кодекса РФ.

Проект внесения изменений подготовлен ООО «НПО «ЮРГЦ» на основании следующих документов:

1. Градостроительный кодекс РФ.
2. Земельный кодекс Российской Федерации.
3. Водный кодекс Российской Федерации.
4. Лесной кодекс Российской Федерации.
5. Закон Республики Ингушетия от 17 декабря 2009 года N 61-РЗ «О градостроительной деятельности в Республике Ингушетия».
6. Закон Республики Ингушетия от 23.02.2009 N 5-РЗ «Об установлении границ муниципальных образований Республики Ингушетия и наделении их статусом сельского, городского поселения, муниципального района и городского округа».
7. Решения Галашкинского сельского совета депутатов пятого созыва Сунженского муниципального района от 26.09.2023 №1/5 «О подготовке проектов внесения изменений в Генеральный план и Правила землепользования и застройки муниципального образования «сельское поселение Галашки».

В рамках работы по подготовке проекта внесения изменений в генеральный план сельское поселение Галашки выполнено:

1. Подготовлена настоящая пояснительная записка (материалы по обоснованию в текстовой форме).
2. Подготовлена (ранее отсутствующая в действующем генеральном плане) текстовая часть положения о территориальном планировании в части параметров функциональных зон и сведения о видах, назначении и наименованиях планируемых для размещения объектов местного значения.
3. Откорректирована в необходимом объеме графическая часть материалов генерального плана и материалов по обоснованию (выполнена новая редакция соответствующих карт).

Настоящим проектом изменений вносятся и обосновываются изменения, обусловленные рядом причин. За время реализации действующего генерального плана существенно изменилось законодательство в сфере территориального планирования – в 2011 г. с выходом 41-ФЗ от 20.03.2011 г. и в 2014 г. с выходом 172-ФЗ от 28.06.2014 г. Указанные федеральные законы установили новые принципы взаимодействия и

взаимовлияния документов территориального и стратегического планирования. Так, 41-ФЗ от 20.03.2011 г. существенно изменил требования к структуре документа, которым действующий генеральный план сельского поселения соответствует не в полной мере. При этом, приведение в соответствие с 41-ФЗ документов территориального планирования, разработанных до его вступления в силу, т.е. до марта 2011 г., не требовалось. Однако, принятие 172-ФЗ, ряда иных нормативных, в т. ч. подзаконных актов, привело к необходимости значительной корректировки (изменении) действующего генерального плана.

Принятие администрацией Сунженского муниципального района комплекса муниципальных программ определило основные цели и задачи внесения изменений в генеральный план сельского поселения, направленные на пространственное закрепление основных целей развития СП Галашки.

В соответствии с этим в техническом задании на разработку проекта внесения изменений заказчиком были определены следующие цели и задачи работы:

Целью подготовки проекта внесения изменений является:

- Актуализация документа территориального планирования и приведение в соответствие с требованиями Градостроительного кодекса.

Задачи подготовки проекта внесения изменений:

- Разработка проекта в новой редакции (редакции с внесенными изменениями) Генерального плана «сельское поселение Галашки», в том числе в целях корректировки границ населённых пунктов;
- Приведение содержания материалов генерального плана поселения в соответствие с требованиями статьи 23 Градостроительного кодекса Российской Федерации;
- Приведение описания и отображения планируемых объектов местного значения в соответствии с Требованиями к описанию и отображению в документах территориального планирования объектов федерального значения, объектов регионального значения, объектов местного значения (утв. приказом Минэкономразвития России от 09.01.2018 № 10);
- Приведение материалов генерального плана поселения в соответствие с требованиями размещения в федеральной государственной информационной системе территориального планирования;
- Обеспечение прав и законных интересов физических и юридических лиц, в том числе правообладателей земельных участков и объектов капитального строительства;
- Создание условий для привлечения инвестиций.

Изменения вносятся в текстовую и графическую части утвержденного 24.03.2012 г. генерального плана, выполненного ЦНИИП градостроительства РААСН в 2010 г..

Настоящие изменения в действующий генеральный план муниципального образования «сельское поселение Галашки» Сунженского муниципального района содержат в своем составе:

1. Приведение отображения границы МО «сельское поселение Галашки» и границ населённых пунктов в соответствии со сведениями, содержащимися в ЕГРН;
2. Изменение границ населенного пункта с. Галашки в целях исключения из границ населенного пункта земель лесного фонда, в границах кадастровых кварталов с номерами: 06:02:0000020, 06:02:0000022, 06:02:0001017;
3. Включение в границы населенного пункта с. Галашки территорий для размещения планируемых объектов: местного значения сельского поселения, а также жилищного строительства и развития социальной инфраструктуры;
4. Локальные изменения установленных действующим генеральным планом границ населённых пунктов в целях исключения пересечений с границами земельных участков, поставленных на кадастровый учет;
5. Изменение и уточнение границ функциональных зон в целях устранения имеющихся противоречий с утвержденными ПЗЗ, а также с учетом границ сельского поселения, границ населённых пунктов и земельных участков, поставленных на кадастровый учет;
6. Подготовка текстовой части положения о территориальном планировании в части параметров функциональных зон и формирования перечня планируемых объектов местного значения, расположенных на территории сельского поселения;
7. Отдельные предложения по строительству и реконструкции объектов транспортной и коммунальной инфраструктуры.

Проект изменений выполнен в виде новых карт и новой редакции соответствующих карт действующего генерального плана.

- Карта границ населённых пунктов (в том числе границ образуемых населённых пунктов), входящих в состав сельского поселения Галашки;
- Карта функциональных зон сельского поселения Галашки;
- Карта функциональных зон с. Галашки
- Карта планируемого размещения объектов местного значения сельского поселения Галашки;
- Карта расположения планируемых объектов федерального, регионального и местного (районного) значения;
- Карта зон с особыми условиями использования территорий (с указанием границ лесничеств);
- Карта территорий, подверженных риску возникновения чрезвычайных ситуаций природного и техногенного характера.

Особенностью настоящего проекта изменений является приведение отображения графической информации, содержащейся на вышеуказанных картах, в

соответствие с требованиями к описанию и отображению в документах территориального планирования объектов федерального значения, объектов регионального значения, объектов местного значения (Требования утверждены Приказом Минэкономразвития РФ от 9 января 2018 г. №10 «Об утверждении требований к описанию и отображению в документах территориального планирования объектов федерального значения, объектов регионального значения, объектов местного значения и о признании утратившим силу приказа Минэкономразвития России от 7 декабря 2016 г. №793»).

Таким образом, при сохранении в картах в неизменном виде значительной части графической информации действующего генерального плана, карты в новой редакции из-за иного стандарта оформления полностью переработаны и имеют совершенно другой внешний вид.

Настоящий текст и графические материалы проекта внесения изменений Генерального плана, представленные в данной пояснительной записке, рекомендуются для дальнейшей работы по согласованию, обсуждению и утверждению проекта изменений органами местного самоуправления в соответствии со статьями 24, 25 Градостроительного кодекса Российской Федерации.

Новая редакция графических материалов генерального плана прилагается в бумажном и электронном виде.

При подготовке проекта изменений генерального плана использовались данные, предоставленные Заказчиком, а также по его запросу – территориальными органами государственной власти.

Материалы, входящие в состав настоящего проекта, не содержат сведений, отнесенных законодательством к категории государственной тайны.

Для разработки проекта изменений в материалы генерального плана сформирован временный авторский коллектив в следующем составе:

| | |
|------------------|---|
| Трухачёв С.Ю. | директор ООО «НПО «ЮРГЦ», кандидат архитектуры, советник Российской академии архитектуры и строительных наук, член правления Ростовского отделения Союза архитекторов России; |
| Коноваленко О.В. | главный архитектор проектов, член Союза архитекторов России; |
| Хохлачев Р. В. | руководитель группы; |
| Шека Т.Е. | ведущий инженер, руководитель графической части проекта; |
| Борисова Д.А. | архитектор. |

Авторский коллектив благодарит за помощь в разработке проекта коллектив администрации Сунженского муниципального района РИ и коллектив администрации СП Галашки.

1. ОБОСНОВАНИЕ ИЗМЕНЕНИЙ ГЕНЕРАЛЬНОГО ПЛАНА

1.1 АНАЛИЗ ДЕЙСТВУЮЩЕГО ГЕНЕРАЛЬНОГО ПЛАНА И ГРАДОСТРОИТЕЛЬНОГО РАЗВИТИЯ СЕЛЬСКОГО ПОСЕЛЕНИЯ

Действующий генеральный план сельского поселения Галашки был разработан в 2010 г. ЦНИИП градостроительства РААСН.

Генеральным планом была заложена реализация проектных решений в несколько этапов:

1-я очередь – 2018 г.;

Расчетный срок – 2028 г.;

Перспектива – 2033 г.

Проектирование осуществлялось на вариантной основе и включало обоснования принятых проектных решений. Разработчиками рассматривались три варианта решения задач территориального планирования:

1. Вариант активного экономического развития;
2. Инерционный вариант;
3. Вариант развития преимущественно за счет средств федерального бюджета.

Предпочтение было отдано 1-му варианту, основанного на рациональном использовании всех предпосылок развития сельского поселения. Выбранный вариант развития предполагал коренные изменения во всех сферах жизни с опорой на реализацию мероприятий ФЦП «Социально-экономическое развитие Республики Ингушетия». Активное развитие территории поселения было направлено на сохранение и расширение сельскохозяйственного производства, усиление роли природоохранных функций, функции охраны памятников исторического наследия, создание инфраструктуры для расширения индустрии туризма. В проекте приведены расчеты для варианта активного экономического развития.

Акцент был сделан на привлечении инвестиций с целью развития сельского хозяйства и рекреационного сектора. Задачами терпланирования также были поддержка естественного прироста населения и улучшение жилищной обеспеченности.

Проект генерального плана предполагал активное развитие территорий северной части с. Галашки.

*Перспективная численность сельского поселения Галашки
(человек, на 01.01. года)*

| | 2010 | 2018 | 2028 | 2033 |
|-----------------------------------|------|------|------|------|
| Численность постоянного населения | 6700 | 7395 | 8765 | 9320 |
| - мужчины | 2200 | 3640 | 4170 | 4380 |
| - женщины | 3900 | 3755 | 4595 | 4940 |

Согласно статистическим данным Росстата на 1 января 2023 года население сельского поселения Галашки составляет 7345 человека. По данным генерального плана МО сельское поселение Галашки перспективная численность населения СП Галашки на 2023 г. должна была составить 8080 человека, что на 735 человек больше фактической численности населения СП Галашки.

1.2 ГРАНИЦЫ МУНИЦИПАЛЬНОГО ОБРАЗОВАНИЯ, ГРАНИЦЫ НАСЕЛЁННЫХ ПУНКТОВ

В соответствии с требованиями ст. 23 Градостроительного кодекса РФ основными целями настоящего проекта изменений являются:

- Отображение границы муниципального образования «сельское поселение Галашки» приведено в соответствие со сведениями о границах МО, содержащимися в ЕГРН, на основе Закона Республики Ингушетия от 23.02.2009 N 5-РЗ «Об установлении границ муниципальных образований Республики Ингушетия и наделении их статусом сельского, городского поселения, муниципального района и городского округа»;
- Отдельные изменения установленных действующим генеральным планом границ населенного пункта с. Галашки, в целях исключения из границы населенного пункта земель лесного фонда, в границах кадастровых кварталов с номерами: 06:02:1000001; 06:02:0000020, 06:02:0000022, 06:02:0001017, включения в границы населенного пункта с. Галашки территорий для размещения планируемых объектов: местного значения сельского поселения, а также жилищного строительства.

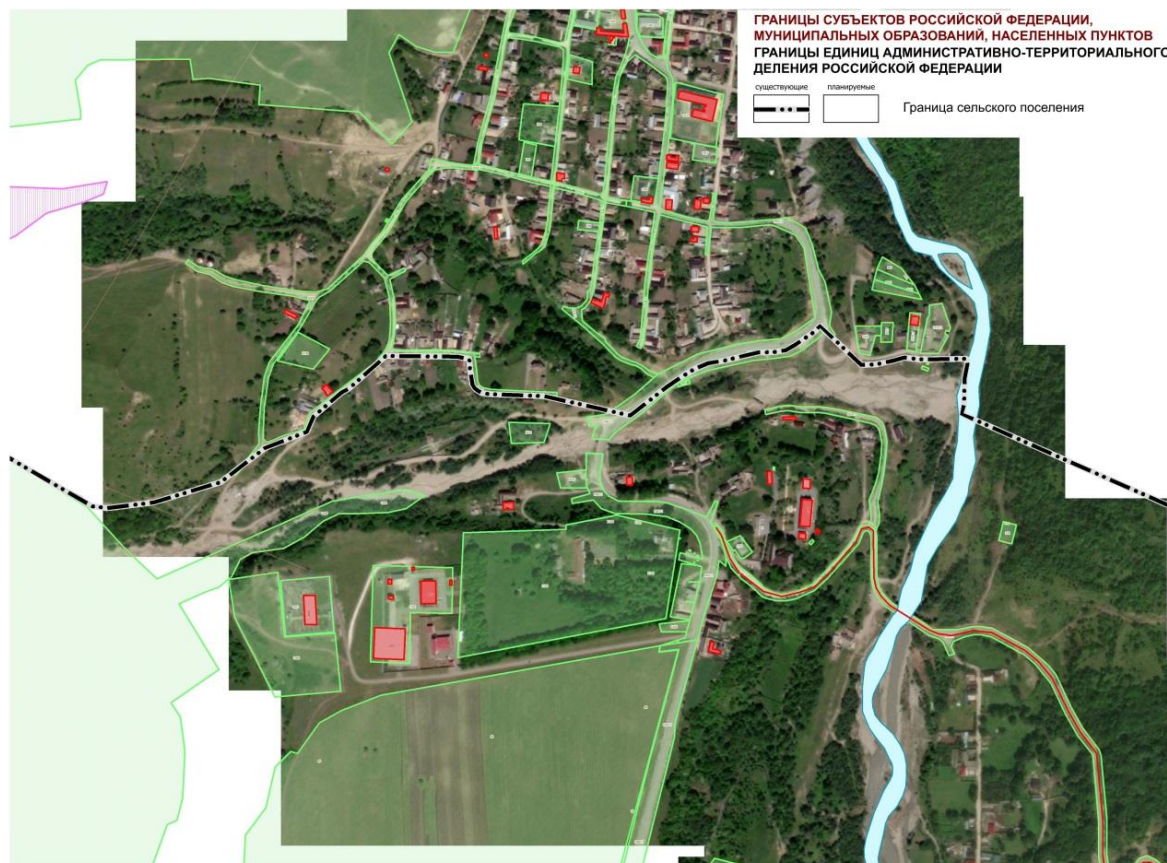
1.3. УТОЧНЕНИЕ ОТОБРАЖЕНИЯ ГРАНИЦЫ СЕЛЬСКОГО ПОСЕЛЕНИЯ

В материалах действующего генерального плана площадь МО «сельское поселение Галашки» составляет 8734 га.

Границы МО «сельское поселение Галашки» и МО «сельское поселение Мужичи», соответствующие Закону Республики Ингушетия от 23.02.2009 N 5-РЗ «Об установлении границ муниципальных образований Республики Ингушетия и наделении их статусом сельского, городского поселения, муниципального района и городского округа» в настоящее время поставлены на кадастровый учет рис. 1.3.1..

Рис. 1.3.1.

Фрагмент существующих границ сельских поселений: МО «сельское поселение Галашки», МО «сельское поселение Мужичи» в соответствии с
ЕГРН



По результатам сбора и анализа исходных данных для выполнения проектов (по материалам Росреестра-кадастровым планам территорий, которые содержат данные по границам муниципальных образований сельских поселений), существующего землепользования, при сопоставлении материалов генеральных планов: МО «сельское поселение Галашки» (утв. решением Совета Депутатов МО с.п. Галашки Сунженского муниципального района РИ от 24.03.2012 №22) и МО «сельское поселение Мужичи» (утв. Решением Мужичинского сельского Совета Сунженского муниципального района РИ от 23.10.2011 №35) было выявлено, что границы населенного пункта с. Галашки МО «сельское поселение Галашки» (из материалов действующего генерального плана), а также земельные участки и объекты недвижимости (поставленные на кадастровый учет) с адресом Сунженский муниципальный р-н. с.п. Галашки расположены в границах МО «сельское поселение Мужичи» (в северной части сельского поселения Мужичи) рисунки 1.3.2 и 1.3.3.

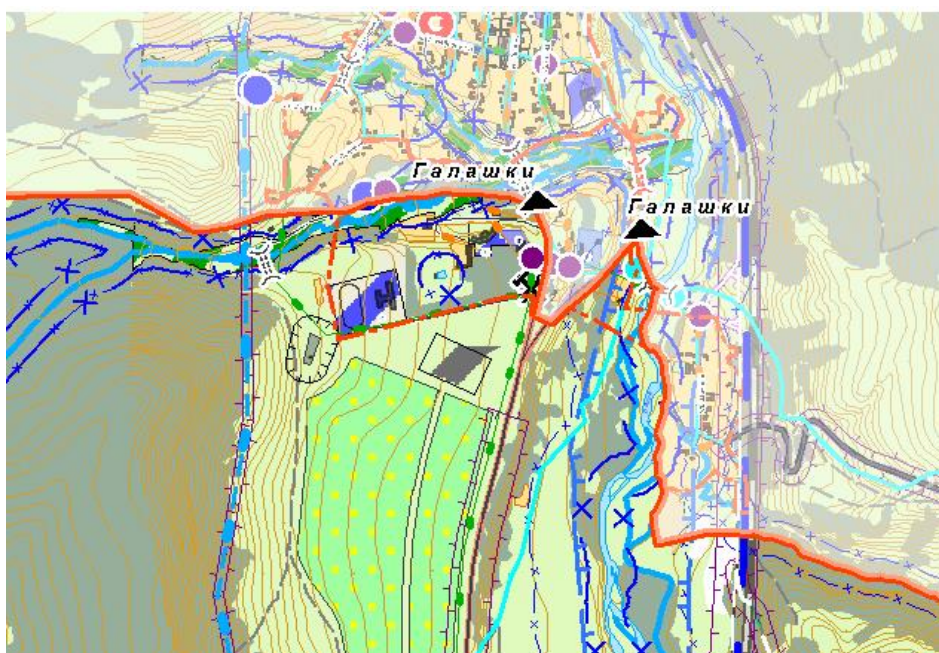
Рис. 1.3.2.

Фрагмент Генерального плана МО «сельское поселение Галашки» (утв. решением районного совета Сунженского муниципального района РИ от 24.03.2012 №22)(южная часть сельского поселения и с. Галашки)



Рис. 1.3.3.

Фрагмент Генерального плана МО «сельское поселение Мужичи» (утв. решением районного совета Сунженского муниципального района РИ от 21.12.2012 №44) (северная часть сельского поселения)

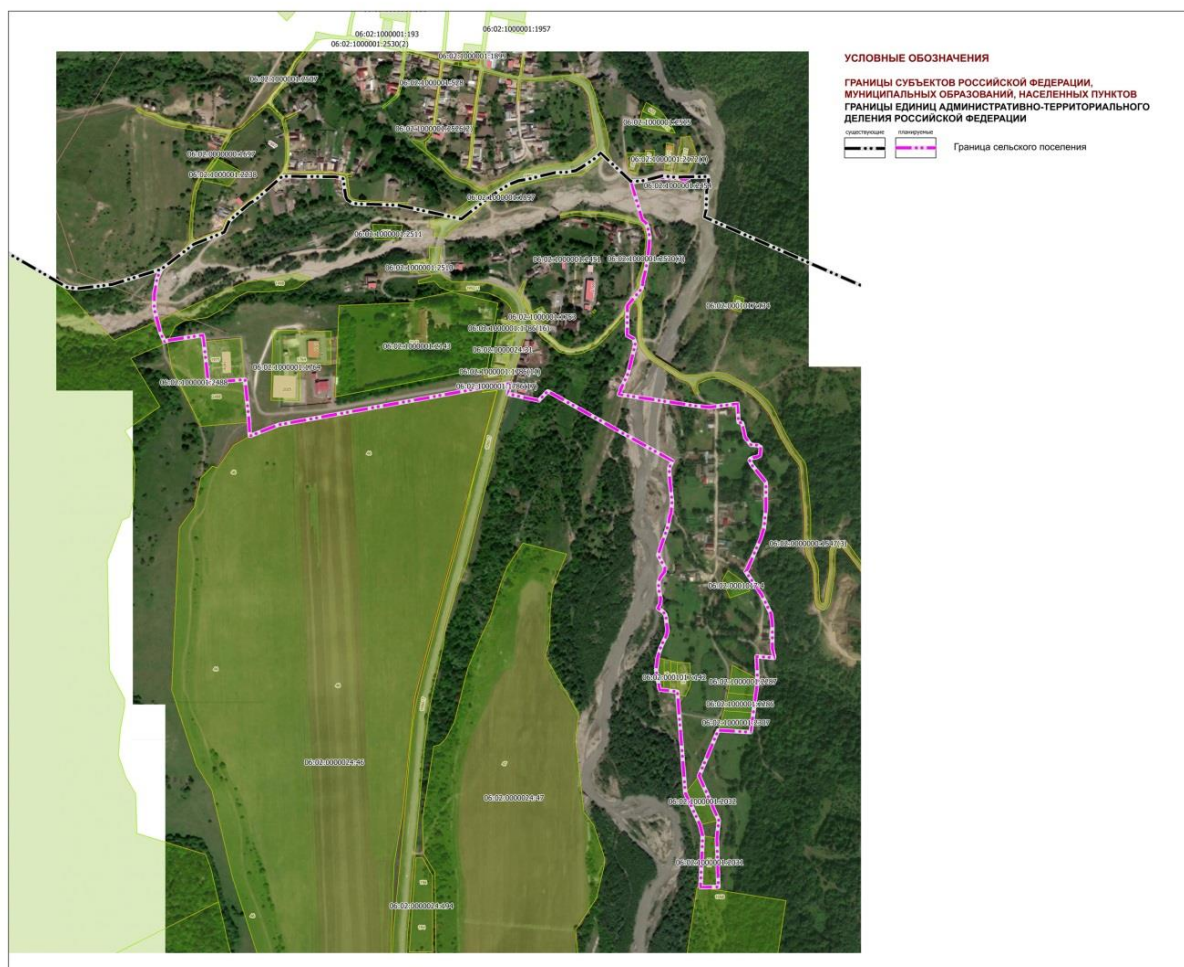


Установленные Законом Республики Ингушетия от 23.02.2009 N 5-РЗ границы МО «сельское поселение Галашки» и МО «сельское поселение Мужичи» (в настоящее время поставленные на кадастровый учет) делят населенный пункт с. Галашки (МО «сельское поселение Галашки») на две части, что противоречит требованиям ч.12, ст.11 Федерального закона от 06.10.2003 №131-ФЗ «Об общих принципах организации местного самоуправления в Российской Федерации».

Проектами внесения изменений в генеральные планы МО «сельское поселение Галашки» предлагается южную часть населенного пункта с. Галашки (расположенную в границах МО «сельское поселение Мужичи») включить в границы МО «сельское поселение Галашки» и исключить из границ МО «сельское поселение Мужичи» рис.1.3.4. В связи с этим в дальнейшем потребуются внесение изменений в Закон Республики Ингушетия от 23.02.2009 N 5-РЗ «Об установлении границ муниципальных образований Республики Ингушетия и наделении их статусом сельского, городского поселения, муниципального района и городского округа», в координатные описания границ сельских поселений, указанных выше, а также потребуются кадастровые работы по изменению границ поселений, поставленных на кадастровый учет.

Рис. 1.3.4.

Схема планируемых границ сельских поселений: МО «сельское поселение Галашки», МО «сельское поселение Мужичи», с учетом существующего землепользования



Таким образом, изменены общие показатели баланса территории сельского поселения, новая редакция баланса приведена в разделе 4.

В сведениях о земельном фонде действующего генерального плана площадь земель различных категорий сельского поселения была определена только для существующего положения на момент разработки проекта. Сведения об изменениях площади категорий земель на основе проектных решений генерального плана отсутствуют.

1.4. ГРАНИЦЫ НАСЕЛЁННЫХ ПУНКТОВ СЕЛЬСКОГО ПОСЕЛЕНИЯ

Границы населенного пункта с. Галашки в настоящее время не поставлены на кадастровый учет в ЕГРН, отсутствует координатное описание характерных точек границ села. Изменения границ с. Галашки, предлагаемые настоящим проектом, связаны с:

1. Необходимостью исключения из границы населенного пункта земель лесного фонда, в границах кадастровых кварталов с номерами: 06:02:0000020, 06:02:0000022, 06:02:0001017;
2. Необходимостью включения в границы населенного пункта с. Галашки территорий для размещения планируемых объектов: местного значения муниципального района, местного значения сельского поселения, а также жилищного строительства.
3. Необходимостью корректировки границы населенного пункта в целях учета границ земельных участков, поставленных на кадастровый учет.

Таблица 1.4.1.

Изменение площади населённых пунктов СП Галашки

| №п/п | Наименование населенного пункта | Ед. изм | Площадь | | |
|------|---------------------------------|---------|----------------------------|----------------|-----------------------|
| | | | по действующему ген. плану | По данным ЕГРН | по проекту ген. плана |
| 1. | село Галашки | га | 530,95 | - | 532,40 |

В соответствии с п.7, ч.7, ст.23 Градостроительного кодекса РФ настоящий проект внесения изменений содержит в своем составе раздел 1.6. Перечень земельных участков, которые включаются (исключаются) в границы (из границ) населённых пунктов и Приложения к генеральному плану, содержащие сведения о границах населённых пунктов (которые были изменены настоящим проектом)¹.

Существующие и проектные границы населённых пунктов СП Галашки отображены на всех картах настоящего проекта внесения изменений в генеральный план.

Дальнейшее хозяйственное освоение и застройка включаемых в границы населённых пунктов земельных участков должна осуществляться с учетом имеющихся

¹ Выполнены в электронном виде

ограничений (зон с особыми условиями использования территорий), распространяющих свое действие на их территорию, на основе проекта (проектов) планировки территории, выполняемых в установленном действующим законодательством порядке, с обязательным учетом утвержденных документов территориального планирования Российской Федерации, Республики Ингушетия и Сунженского муниципального района.

Соответственно, границы территорий и земельных участков, необходимых для дальнейшего гражданского, жилищного и иного строительства, размещения соответствующих объектов инженерной защиты, социального обслуживания, рекреационных территорий, инженерных и коммунальных объектов определяются в проектах планировки территории.

1.5. ОБОСНОВАНИЕ ВКЛЮЧЕНИЯ В ГРАНИЦЫ НАСЕЛЁННЫХ ПУНКТОВ СЕЛЬСКОГО ПОСЕЛЕНИЯ ГАЛАШКИ ОТДЕЛЬНЫХ ТЕРРИТОРИЙ ЗЕМЕЛЬ СЕЛЬСКОХОЗЯЙСТВЕННОГО НАЗНАЧЕНИЯ, НЕОБХОДИМЫХ ДЛЯ РАЗМЕЩЕНИЯ ОБЪЕКТОВ МЕСТНОГО ЗНАЧЕНИЯ.

В части изменения границ населённых пунктов проектом генерального плана сельского поселения Галашки предлагается увеличение территории села Галашки. Изменение границ села Галашки связано с необходимостью исключения земель лесного фонда (для исключения пересечений границ и участков) из границ населенного пункта и потребностью включения новых территорий в границы населенного пункта, для жилищного строительства и развития социальной инфраструктуры.

1.6. ПЕРЕЧЕНЬ ЗЕМЕЛЬНЫХ УЧАСТКОВ, КОТОРЫЕ ВКЛЮЧАЮТСЯ В (ИСКЛЮЧАЮТСЯ ИЗ) ГРАНИЦ НАСЕЛЁННЫХ ПУНКТОВ СП ГАЛАШКИ.

Проектом внесения изменений в генеральный план предлагается изменение границ села Галашки СП Галашки, в целях учета границ земельных участков, поставленных на кадастровый учет, и их категорий земель.

Таблица 1.6.1.
Изменение площади населённых пунктов СП Галашки

| № п/п | Наименование населенного пункта | Существующая площадь (по кадастру) (га) | Изменения площади (га) | Планируемая площадь (га) |
|-------|---------------------------------|---|---------------------------------------|--------------------------|
| 1 | село Галашки | 530,95 | исключаемая 30,63 включаемая 32,08 | 532,40 |

В таблице 1.6.2. содержится перечень земельных участков (территорий), предлагаемых к включению в границы и исключению из границ населенного пункта с. Галашки.

Проектом внесения изменений в генеральный план предлагается изменение границ населенного пункта с. Галашки, в целях учета границ земельных участков, поставленных на кадастровый учет, и их категорий земель.

Таблица 1.6.2.
Перечень земельных участков, предлагаемых к включению в границы и исключению из границ
населенного пункта с. Галашки

| с. Галашки | | | | |
|---|--|----------------------------------|---------------------------------|------------------------------------|
| Перечень земельных участков, исключаемых из границ населенного пункта | | | | |
| Кадастровые № земельных участков | Площадь земельного участка (га) ² | Существующая категория земель | Планируемая категория земель | Цель планируемого использования |
| Земли в границах кадастрового квартала 06:02:0000020, в соответствии с письмом Министерства природных ресурсов и экологии Республики Ингушетия №01-01/3751 от 01.09.2023 г., относящаяся к Галашкискому, Нестеровскому и Мужичинскому участковому лесничеству Сунженского лесничества | 11,52 | Земли лесного фонда | Земли лесного фонда | Для организации лесхоза |
| Земли в границах кадастрового квартала 06:02:0000022, в соответствии с письмом Министерства природных ресурсов и экологии Республики Ингушетия №01-01/3751 от 01.09.2023 г., относящаяся | 1,81 | Земли лесного фонда | Земли лесного фонда | Для организации лесхоза |

² Всего земельного участка или его части фактически исключаемой из (включаемой в) границ населенного пункта.

| | | | | |
|---|------|--|--|--|
| к Галашкискому, Нестеровскому и Мужичинскому участковому лесничеству Сунженского лесничества | | | | |
| Земли в границах кадастрового квартала 06:02:0001017, в соответствии с письмом Министерства природных ресурсов и экологии Республики Ингушетия №01-01/3751 от 01.09.2023 г., относящаяся к Галашкискому, Нестеровскому и Мужичинскому участковому лесничеству Сунженского лесничества | 3,47 | Земли лесного фонда | Земли лесного фонда | Для организации лесхоза |
| Часть земельного участка: 06:02:0000000: 1498 | 1,05 | Земли лесного фонда | Земли лесного фонда | Заготовка древесины |
| Часть земельного участка: 06:02:0000000: 1060(2) | 0,07 | Земли промышленност и, энергетики, транспорта, связи, радиовещания, телевидения, информатики, земли для обеспечения космической деятельности, | Земли промышленности, энергетики, транспорта, связи, радиовещания, телевидения, информатики, земли для обеспечения космической деятельности, земли обороны, | для эксплуатации и обслуживания автодороги тр. Кавказ- Нестеровская- Алкун-Таргим-Чми |

| | | | | |
|--|------|---|---|--|
| | | земли обороны, безопасности и земли иного специального назначения | безопасности и земли иного специального назначения | |
| Часть земельного участка: 06:02:1000001: 2488 | 1,5 | Земли населённых пунктов | Земли промышленности, энергетики, транспорта, связи, радиовещания, телевидения, информатики, земли для обеспечения космической деятельности, земли обороны, безопасности и земли иного специального назначения | Связь |
| Часть земельного участка: 06:02:0000000: 1060(7) | 0,93 | Земли промышленност и, энергетики, транспорта, связи, радиовещания, телевидения, информатики, земли для обеспечения космической деятельности, земли обороны, безопасности и земли иного специального назначения | Земли промышленности, энергетики, транспорта, связи, радиовещания, телевидения, информатики, земли для обеспечения космической деятельности, земли обороны, безопасности и земли иного специального назначения | для эксплуатации и обслуживания автодороги тр. Кавказ- Нестеровская- Алкун-Таргим-Чми |
| Часть земельного участка: 06:02:0000024: 46 | 8,19 | Земли сельскохозяйств енного назначения | Земли сельскохозяйственн ого назначения | Для ведения крестьянского (фермерского) хозяйства |
| Земли, государственна я собственность на которые не разграничена, расположенны е в пределах | 2,08 | Земли сельскохозяйств енного назначения | Земли сельскохозяйственн ого назначения | Иные территории |

| | | | | |
|---|--------------|--|--|---|
| кадастрового квартала 06:02:0000024, смежные с земельным участком 06:02:0000024: 46 | | | | |
| 06:02:1000001: 606 | 0,01 | Земли промышленности, энергетики, транспорта, связи, радиовещания, телевидения, информатики, земли для обеспечения космической деятельности, земли обороны, безопасности и земли иного специального назначения | Земли промышленности, энергетики, транспорта, связи, радиовещания, телевидения, информатики, земли для обеспечения космической деятельности, земли обороны, безопасности и земли иного специального назначения | Под строительство антенно-мачтовых сооружений и базовой станции сети связи |
| Всего | 30,63 | | | |
| Перечень земельных участков, включаемых в границы населенного пункта | | | | |
| Часть земельного участка 06:02:1000001: 1952(2) | 0,52 | Земли населённых пунктов | Земли населённых пунктов | для эксплуатации и обслуживания автодороги тр. Кавказ-Нестеровская-Алкун-Таргим-Чми |
| Часть земельного участка 06:02:0100001: 6436 | 0,17 | Земли населённых пунктов | Земли населённых пунктов | Для ведения личного подсобного хозяйства |
| 06:02:1000001: 2439 | 0,005 | Земли населённых пунктов | Земли населённых пунктов | Коммунальное обслуживание |
| Часть земельного участка 06:02:0000000: 18(5) | 12,57 | Земли сельскохозяйственного назначения | Земли населённых пунктов | Строительство, благоустройство и озеленение парка |
| Земли, государственная собственность | 11,17 | Земли сельскохозяйственного назначения | Земли населённых пунктов | Строительство, благоустройство и озеленение парка |

Материалы по обоснованию проекта внесения изменений в Генеральный план МО
сельского поселения Галашки Сунженского муниципального района Республики Ингушетия

| | | | | |
|--|--------|--|--------------------------|--|
| на которые не разграничена, расположенные в пределах кадастрового квартала 06:02:0000022, смежные с земельным участком 06:02:0000000:18(5) | | | | |
| 06:02:0000020:191 | 0,08 | Земли населённых пунктов | Земли населённых пунктов | Для индивидуального жилищного строительства |
| Земли, государственная собственность на которые не разграничена, расположенные в пределах кадастрового квартала 06:02:00000220, смежные с земельным участком 06:02:0000020:191 | 0,005 | Земли населённых пунктов | Земли населённых пунктов | Для индивидуального жилищного строительства |
| 06:02:1000001:1786(13) | 0,0001 | Земли населённых пунктов | Земли населённых пунктов | Под существующие ЛЭП и трансформаторные подстанции |
| 06:02:1000001:1786(23) | 0,0001 | Земли населённых пунктов | Земли населённых пунктов | Под существующие ЛЭП и трансформаторные подстанции |
| Земли, государственная собственность на которые не разграничена, расположенные в пределах кадастрового | 0,05 | Земли сельскохозяйственного назначения | Земли населённых пунктов | Для индивидуального жилищного строительства |

Материалы по обоснованию проекта внесения изменений в Генеральный план МО
сельского поселения Галашки Сунженского муниципального района Республики Ингушетия

| | | | | |
|--|------|---|-----------------------------|---|
| квартала 06:02:1000001, смежные с земельным участком 06:02:1000001: 1952(2) | | | | |
| Часть земельного участка 06:02:0000000: 1697 | 0,13 | Земли населённых пунктов | Земли населённых пунктов | Улично- дорожная сеть |
| Земли, государственна я собственность на которые не разграничена, расположенны е в пределах кадастрового квартала 06:02:0000020, смежные с земельным участком 06:02:0000000: 1697 | 0,12 | Земли сельскохозяйствен ного назначения | Земли населённых пунктов | Объекты инженерной инфраструктуры |
| 06:02:1000001: 602 | 0,1 | Земли населённых пунктов | Земли населённых пунктов | Для индивидуально го жилищного строительства |
| 06:02:1000001: 2515 | 0,17 | Земли населённых пунктов | Земли населённых пунктов | Для ведения личного подсобного хозяйства |
| 06:02:1000001: 2518 | 0,05 | Земли населённых пунктов | Земли населённых пунктов | Для ведения личного подсобного хозяйства |
| Часть земельного участка 06:02:1000001: 2530(3) | 0,17 | Земли населённых пунктов | Земли населённых пунктов | Улично- дорожная сеть |
| Земли, государственна я собственность на которые не разграничена, | 0,3 | Земли сельскохозяйствен ного назначения | Земли населённых пунктов | Для индивидуальной жилой застройки |

Материалы по обоснованию проекта внесения изменений в Генеральный план МО
сельского поселения Галашки Сунженского муниципального района Республики Ингушетия

| | | | | |
|--|------|---|-----------------------------|--|
| расположенны е в пределах кадастрового квартала 06:02:1000001, смежные с земельным участком 06:02:0000000: 1697 | | | | |
| 06:02:0001017: 143 | 0,1 | Земли населённых пунктов | Земли населённых пунктов | Для индивидуально о жилищного строительства |
| 06:02:0001017: 144 | 0,1 | Земли населённых пунктов | Земли населённых пунктов | Для индивидуально о жилищного строительства |
| 06:02:0001017: 142 | 0,1 | Земли населённых пунктов | Земли населённых пунктов | Для индивидуально о жилищного строительства |
| 06:02:1000001: 2128 | 0,2 | Земли населённых пунктов | Земли населённых пунктов | Для индивидуально о жилищного строительства |
| 06:02:1000001: 2287 | 0,3 | Земли населённых пунктов | Земли населённых пунктов | Для ведения личного подсобного хозяйства |
| 06:02:1000001: 2286 | 0,25 | Земли населённых пунктов | Земли населённых пунктов | Для ведения личного подсобного хозяйства |
| 06:02:1000001: 2307 | 0,3 | Земли населённых пунктов | Земли населённых пунктов | Для ведения личного подсобного хозяйства |
| 06:02:1000001: 2032 | 0,4 | Земли населённых пунктов | Земли населённых пунктов | Для ведения личного подсобного хозяйства |
| 06:02:1000001: 2031 | 0,4 | Земли населённых пунктов | Земли населённых пунктов | Для ведения личного подсобного хозяйства |
| Земли, государственна я собственность на которые не | 4,3 | Земли сельскохозяйствен ного назначения | Земли населённых пунктов | Для индивидуально о жилищного строительства |

| | | | | |
|---|--------------|--|--------------------------|----------------------|
| разграничена, расположенные в пределах кадастрового квартала 06:02:1000001, смежные с земельным участком 06:02:0001017:143 | | | | |
| Земли, государственная собственность на которые не разграничена, расположенные в пределах кадастрового квартала 06:02:1000001, смежные с земельным участком 06:02:0001017:143 | 0,02 | Земли сельскохозяйственного назначения | Земли населённых пунктов | Улично-дорожная сеть |
| Всего | 33,28 | | | |

2. СВЕДЕНИЯ ОБ УТВЕРЖДЕННЫХ ДОКУМЕНТАХ СТРАТЕГИЧЕСКОГО ПЛАНИРОВАНИЯ, О НАЦИОНАЛЬНЫХ ПРОЕКТАХ, ОБ ИНВЕСТИЦИОННЫХ ПРОГРАММАХ СУБЪЕКТОВ ЕСТЕСТВЕННЫХ МОНОПОЛИЙ, ОРГАНИЗАЦИЙ КОММУНАЛЬНОГО КОМПЛЕКСА, О РЕШЕНИЯХ ОРГАНОВ МЕСТНОГО САМОУПРАВЛЕНИЯ, ИНЫХ ГЛАВНЫХ РАСПОРЯДИТЕЛЕЙ СРЕДСТВ СООТВЕТСТВУЮЩИХ БЮДЖЕТОВ, ПРЕДУСМАТРИВАЮЩИХ СОЗДАНИЕ ОБЪЕКТОВ МЕСТНОГО ЗНАЧЕНИЯ. СВЕДЕНИЯ О ПЛАНАХ И ПРОГРАММАХ КОМПЛЕКСНОГО СОЦИАЛЬНО-ЭКОНОМИЧЕСКОГО РАЗВИТИЯ МУНИЦИПАЛЬНОГО ОБРАЗОВАНИЯ

Сведения об отраслевых документах стратегического планирования РФ, о стратегии социально-экономического развития макрорегионов и стратегии социально-экономического развития Республики Ингушетия.

Отраслевые стратегии РФ, в том числе схемы и стратегии развития отраслей экономики и сфер государственного управления, стратегии отдельных сфер социально-экономического развития РФ, стратегии социально-экономического развития макрорегионов, стратегии социально-экономического развития субъекта Российской Федерации, государственные программы субъекта Российской Федерации и документы

стратегического планирования, разрабатываемые на уровне муниципальных образований, представляют собой комплекс мероприятий, обеспечивающих достижение целей и решение задач социально-экономического развития Российской Федерации, субъектов Российской Федерации и муниципальных образований. В вышеназванных документах стратегического планирования формулируются цели и приоритеты развития субъекта Российской Федерации, приоритеты развития муниципальных образований, которые использованы при обосновании выбранного варианта размещения объектов местного значения на территории сельского поселения.

Приоритеты и цели развития сельского поселения Галашки сонаправлены с приоритетами и целями развития Российской Федерации, сформулированными в таких документах, как послания Президента Российской Федерации Федеральному Собранию Российской Федерации, Доктрина продовольственной безопасности Российской Федерации, Стратегия государственной национальной политики Российской Федерации на период до 2025 года, Стратегия научно-технологического развития Российской Федерации на долгосрочный период, Транспортная стратегия Российской Федерации до 2030 года с прогнозом на период до 2035 года, а также в других долгосрочных отраслевых стратегиях, концепциях и доктринах, принятых и утвержденных на федеральном уровне.

Перечень документов стратегического планирования, актуальных в расчетном периоде реализации генерального плана сельского поселения Галашки, конкретизирующих социально-экономическое и пространственное развитие и предполагающих строительство или реконструкцию объектов капитального строительства, линейных объектов транспортной и инженерной инфраструктуры на данной территории:

СТРАТЕГИЯ СОЦИАЛЬНО-ЭКОНОМИЧЕСКОГО РАЗВИТИЯ РЕСПУБЛИКИ ИНГУШЕТИЯ НА 2009 – 2020 ГОДЫ И НА ПЕРИОД ДО 2030 ГОДА, утвержденная постановлением Правительства Республики Ингушетия от 16 февраля 2009 года, № 49 (в ред. от 15.02.2023 № 21), на период 2017 – 2030 года предполагает реализацию следующих инвестиционных проектов на территории Сунженского муниципального района:

| N | Территория локализации | Наименование проекта | Суть проекта | Сроки реализации | Эффекты от реализации (рабочие места, вклад в бюджетную систему и т.д.) |
|--|------------------------|--|--------------------------------|------------------|---|
| Культура | | | | | |
| 1 | Сунженский район | Строительство Дома культуры в с.п. Галашки | Мощность - 150 посадочных мест | 2016 - 2017 | 12 рабочих мест |
| Инженерно-коммунальная инфраструктура | | | | | |
| 2 | Сунженский район | Реконструкция разводящих водопроводных сетей | Протяженность 20,1 км | 2022 | Улучшение качества жизни населения |
| 3 | Сунженский район | Реконструкция артезианской скважины в с.п. Галашки | - | 2023 | Улучшение качества жизни населения |

Инвестиционные предложения Республики Ингушетия в приоритетных отраслях экономики на период до 2030 гг.

| N | Территория | Наименование проекта | Суть проекта | Сроки | Эффект от |
|---|------------|----------------------|--------------|-------|-----------|
|---|------------|----------------------|--------------|-------|-----------|

**Материалы по обоснованию проекта внесения изменений в Генеральный план МО
сельского поселения Галашки Сунженского муниципального района Республики Ингушетия**

| | локализации | | | реализации | реализации (рабочие места, вклад в бюджетную систему) |
|--|---|---|--|-----------------|---|
| Сельское хозяйство | | | | | |
| 1 | | Строительство, реконструкция, техническое перевооружение мелиоративных систем общего и индивидуального пользования и отдельно расположенных гидротехнических сооружений, принадлежащих сельскохозяйственным товаропроизводителям на праве собственности | Определяется на последующих стадиях проектирования | до 2030 г. | |
| Здравоохранение | | | | | |
| 2 | с. Нижние Галашки | Строительство фельдшерско-акушерского пункта | 20 посещений в смену | 2030 г. | |
| Транспорт, Дорожная сеть | | | | | |
| 3 | Назрановский район, Сунженский район | Строительство и реконструкция автодороги Экажево - обход Сурхахи - Алхасты общей протяженностью 20 км | Общая протяженность 20 км, IV техн. кат. | 2030 г. | |
| Инженерно-коммунальная инфраструктура | | | | | |
| 4 | с.п. Галашки | Строительство водозабора на реке Асса | 100 тыс. м ³ /сут. | 2023 - 2025 гг. | |
| 5 | Сунженский район Галашки, Мужичи | Строительство ВЛ 35 кВ Галашки - Первомайская | Провод марки АС-95, протяженностью 3 км | 2024 г. | |

Направления развития, представленные в Стратегии социально-экономического развития Республики Ингушетия, реализуются через систему государственных программ РИ. Мероприятия государственных программ, ответственными исполнителями по которым выступают органы исполнительной власти Республики, являются основным механизмом реализации Стратегии. Мероприятия муниципального уровня, представленные в Государственных программах, национальных и региональных проектах находят прямое отражение в муниципальных программах развития территории.

Полный перечень Программ с кратким описанием основных направлений со сроками реализации представлен в Таблице 2.1, Таблице 2.2.

При формировании перечня планируемых объектов местного значения сельского поселения Галашки, учитывались планируемые объекты, содержащиеся в действующих

госпрограммах Республики Ингушетия, а также муниципальных программах Сунженского района, предусматривающие создание объектов местного значения.

Таблица 2.1.
Муниципальные программы Сунженского муниципального района.

| № | Название документа | Период реализации | Мероприятия, предполагающие строительство / реконструкцию объектов муниципального значения на территории сельского поселения Галашки |
|---|---|-------------------|--|
| 1 | МП «Социально-экономическое развитие Сунженского муниципального района на 2022-2024 г» | 2022-2024 | Строительство детского сада на 220 мест в с. п. Галашки -2024 г.; Строительство ФАП на 50 посещений в смену в с. п. Галашки -2023 г; Реконструкция ветхих разводящих сетей Сунженского района-2022 г; Реконструкция артезианских скважин в с.п. Галашки-2023 г; Установка трансформаторов в с.п. района (3шт.) 250 кВт-2022-2023 г.. |
| 2 | МП «Развитие малого и среднего предпринимательства в муниципальном образовании Сунженский район на 2023-2025 гг» | 2023-2025 | не предусмотрено |
| 3 | МП «Управление муниципальными финансами Сунженского муниципального района на 2023-2025 гг» | 2023-2025 | не предусмотрено |
| 4 | МП «Развитие внутрипоселковых дорог Сунженского муниципального района на 2023-2025 годы» | 2023-2025 | не предусмотрено |
| 5 | МП «Повышение квалификации главы Сунженского муниципального района, муниципальных служащих администрации Сунженского муниципального района, руководителей муниципальных учреждений и организаций на 2023-2025 гг» | 2023-2025 | не предусмотрено |
| 6 | МП «Противодействие коррупции в администрации Сунженского муниципального района 2023-2025 годы» | 2023-2025 | не предусмотрено |
| 7 | МП «Профилактика терроризма и экстремизма в Сунженском муниципальном районе на 2023-2025 годы» | 2023-2025 | не предусмотрено |

Материалы по обоснованию проекта внесения изменений в Генеральный план МО
сельского поселения Галашки Сунженского муниципального района Республики Ингушетия

| № | Название документа | Период реализации | Мероприятия, предполагающие строительство / реконструкцию объектов муниципального значения на территории сельского поселения Галашки |
|----|--|-------------------|--|
| 8 | МП «Обеспечение безопасности дорожного движения на территории Сунженского муниципального района на 2023-2025 годы» | 2023-2025 | не предусмотрено |
| 9 | МП «Развитие культуры Сунженского муниципального района на 2023-2025 годы» | 2023-2025 | не предусмотрено |
| 10 | МП «Развитие образования в Сунженском муниципальном районе на 2023-2025 годы» | 2023-2025 | не предусмотрено |
| 11 | МП «Развитие физической культуры и спорта на территории Сунженского муниципального района на 2023-2025 годы» | 2023-2025 | не предусмотрено |
| 12 | МП «Развитие туризма в Сунженском муниципальном районе на 2023-2025 годы» | 2023-2025 | не предусмотрено |
| 12 | МП «Профилактика правонарушений на территории Сунженского муниципального района на 2023-2025 годы» | 2023-2025 | не предусмотрено |

*Таблица 2.2.
Муниципальные программы сельского поселения Галашки.*

| № | Название документа | Период реализации | Мероприятия, предполагающие строительство / реконструкцию объектов муниципального значения на территории сельского поселения Галашки |
|---|--|---|---|
| 1 | Программа комплексного развития социальной инфраструктуры сельского поселения Галашки Сунженского муниципального района Республики Ингушетия до 2021 года и на период до 2033 года// утв. Решением Галашкинского сельского совета третьего созыва от 30 сентября 2016 года №3-11/22. | Срок реализации Программы – 2017-2033 годы. | Строительство здания Фельдшерско-акушерского пункта -2020 г.. Пропускная способность объекта: 60 посещений в смену; Строительство спортивного зала -2022-2027 г. Пропускная способность спортивного зала: 50 посещений в смену; Строительство Детского сада-2020 г. Пропускная способность объекта: 100 мест; Строительство Основной общеобразовательной школы-2020 г. |

Материалы по обоснованию проекта внесения изменений в Генеральный план МО
сельского поселения Галашки Сунженского муниципального района Республики Ингушетия

| № | Название документа | Период реализации | Мероприятия, предполагающие строительство / реконструкцию объектов муниципального значения на территории сельского поселения Галашки |
|---|--|--|---|
| | | | <p>Пропускная способность объекта: 280 мест. Строительство здания администрации с. п. Галашки-2018 г.. Пропускная способность объекта: 200 посещений;</p> |
| 2 | <p>Программа «Комплексное развития систем коммунальной инфраструктуры сельского поселения Галашки на 2018-2028 годы» // утв. Решением Главы администрации сельского поселения Галашки от 16 ноября 2017 года №3-11/24.</p> | <p>Срок и этапы реализации Программы – 2018-2028 годы.</p> | <p>1. Водоснабжение: 1.1. До 2028 года. Реконструкция и капитальный ремонт существующих водопроводных сетей; 1.2. До 2028 года. Проектом предусматривается обеспечить централизованным водоснабжением всю застройку в заданных границах; 1.3. До 2028 года. Водопроводные сети необходимо предусмотреть для 100%-го охвата всей селитебной территории сельского поселения. Прокладку новых сетей рекомендуется осуществлять с одновременной заменой старых сетей. 1.4. До 2028 года. Прокладка водопровода диаметром трубы 50-100 мм по улицам: ул.Костоева .Ш.; ул.Берегова; ул.Заречная; ул.Мира; ул.Школьная; ул.Партизанская; ул. Исламская; ул.Кавказкая; ул.Подстанция;ул.Ленина; ул.Сайд-Ибрахими; ул.Ленина;ул.Комсомольская; ул.Подгорная; ул.Садовая; ул.Набережная; 1.5. На хозяйственно-питьевом водопроводе и совмещенного с ним противопожарным водопроводом предусматривается устройство колодцев из сборных железобетонных элементов по ТПР 901-09-11.84 для установки в них пожарных гидрантов (для наружного пожаротушения) с радиусом действия 100÷150м и отключающей арматуры; Пожаротушение в сельском поселении Галашки будет предусмотрено от пожарных гидрантов. Расход воды на пожар составляет 15 л/с в соответствии СП 73.13330.2012, 31.13330.2012,</p> |

Материалы по обоснованию проекта внесения изменений в Генеральный план МО
сельского поселения Галашки Сунженского муниципального района Республики Ингушетия

| № | Название документа | Период реализации | Мероприятия, предполагающие строительство / реконструкцию объектов муниципального значения на территории сельского поселения Галашки |
|---|--|--|--|
| | | | <p>118.13330.2012.;</p> <p>2. Электроснабжение: 2.1. До 2028 года. Необходимо провести реконструкцию сетей;</p> <p>3. Газоснабжение: 3.1. До 2028 года. Развитие газификации сельского поселения осуществляется в соответствии с решениями Схемы газоснабжения Сунженского муниципального района.</p> <p>Газоснабжение поселения на базе использования во всех отраслях хозяйства природного газа улучшает условия проживания населения, позволяет использовать газ как топливо для котельных, значительно снижает расходы на тепло-и энерговыработку.</p> <p>Газоснабжение поселения осуществляется на базе природного (100%).</p> <p>Направления использования газа: -Хозяйственно-бытовые нужды населения (приготовление пищи и горячей воды). - Энергоноситель (топливо) для источников теплоты.</p> |
| 3 | <p>Программа комплексного развития транспортной инфраструктуры сельского поселения Галашки Сунженского муниципального района Республики Ингушетия до 2021 года и на период до 2027 года // утв. Решением Галашкинского сельского совета третьего созыва от 11 октября 2016 года №3-11/22</p> | <p>Сроки и этапы реализации Программы – 2017-2021 годы и на период до 2027 года.</p> | <p>1. До 2027 года. Строительство новых дорог в новых жилых кварталах.</p> |

3. ИЗМЕНЕНИЯ В ФУНКЦИОНАЛЬНОМ ЗОНИРОВАНИИ.

Изменения функционального зонирования в границах сельского поселения Галашки, предлагаемые настоящим проектом, связаны:

1. С изменениями границ СП Галашки в соответствии с новой редакцией областного закона Республики Ингушетия от 23.02.2009 N 5-РЗ (ред. от 29.12.2016) «Об установлении границ муниципальных образований Республики Ингушетия и наделении их статусом сельского, городского поселения, муниципального района и городского округа», сведениями о границах МО, содержащимися в ЕГРН и с существующим землепользованием.

2. С изменениями границы села Галашки, в целях учета границ земельных участков, поставленных на кадастровый учет, и их категорий земель.

3. С разработкой ранее отсутствующего в действующем генеральном плане раздела «Параметры функциональных зон» положения о территориальном планировании в соответствии с требованиями п.4, ч.2, ст. 23 Градостроительного кодекса РФ.

4. С техническими изменениями функционального зонирования в целях учета сложившихся границ улично-дорожной сети, границ населённых пунктов и земельных участков, поставленных на кадастровый учет и новых требований по наименованию и отображению функциональных зон.

Графическое отображение функциональных зон и их наименование в проекте изменений приведено в соответствии с требованиями к описанию и отображению в документах территориального планирования объектов федерального значения, объектов регионального значения, объектов местного значения (Требования утверждены Приказом Минэкономразвития РФ от 9 января 2018 г. №10 «Об утверждении требований к описанию и отображению в документах территориального планирования объектов федерального значения, объектов регионального значения, объектов местного значения и о признании утратившим силу приказа Минэкономразвития России от 7 декабря 2016г. №793»).

3.1. ИЗМЕНЕНИЯ ФУНКЦИОНАЛЬНОГО ЗОНИРОВАНИЯ В СВЯЗИ С ИЗМЕНЕНИЯМИ ГРАНИЦ НАСЕЛЁННЫХ ПУНКТОВ

Изменение границ населенного пункта село Галашки сельского поселения Галашки потребовало также изменение функционального зонирования территории.

Функциональное зонирование территории сельского поселения представлено в графической части проекта на «Карте функциональных зон» М 1:25000.

На последующих этапах хозяйственного освоения земельных участков, включенных в границы населённых пунктов СП Галашки, на основе разработанных проектов планировки территории, возможно уточнение функционального зонирования на их территории.

3.2. ПАРАМЕТРЫ ФУНКЦИОНАЛЬНЫХ ЗОН

В действующем генеральном плане в составе положения о территориальном планировании отсутствуют параметры функциональных зон, предусмотренные п.4, ч.2, ст. 23 Градостроительного кодекса РФ.

В новой редакции Положения о территориальном планировании генерального плана МО «сельское поселение Галашки» выполнен раздел «Параметры функциональных зон».

В соответствии с требованиями п.4, ч.2, ст. 23 Градостроительного кодекса РФ в разделе «Параметры функциональных зон» приведены сведения о планируемых для размещения в границах функциональных зон объектах регионального значения, объектах местного значения, за исключением линейных объектов (при их наличии в соответствующих документах территориального планирования).

4. БАЛАНС ТЕРРИТОРИИ

В настоящем проекте изменений подсчет земель выполнен в границах МО «сельское поселение Галашки», поставленных на кадастровый учет в соответствии с Законом Республики Ингушетия от 23.02.2009 N 5-РЗ «Об установлении границ муниципальных образований Республики Ингушетия и наделении их статусом сельского, городского поселения, муниципального района и городского округа» с учетом включаемых проектом территорий МО «сельское поселение Мужичи».

Показатели действующей редакции генерального плана не подлежат корректному сопоставлению с показателями в его новой редакции, так как в действующем генеральном плане отсутствует подсчет площади в новых (утвержденных) границах населённых пунктов, так и отдельных категорий земель в границах сельского поселения.

Баланс территории МО СП Галашки приводится в Таблице 4.1.

Таблица 4.1.
Баланс территории МО сельское поселение Галашки

| № п/п | Показатели | Единица измерения | По проекту внесения изменений |
|-------|--|-------------------|-------------------------------|
| | Общая площадь земель в границах муниципального образования | га | 7 990,58 |
| | в том числе: | | |
| 1. | земли сельскохозяйственного назначения | га | 2 503,71 |
| 2. | земли населённых пунктов | га | 532,40 |
| | в том числе: | | |
| 2.1 | село Галашки | га | 532,40 |
| 3 | -земли промышленности, | га | 742,50 |

| № п/п | Показатели | Единица измерения | По проекту внесения изменений |
|-------|--|-------------------|-------------------------------|
| | энергетики, транспорта, связи, радиовещания, телевидения, информатики, земли для обеспечения космической деятельности, земли обороны, безопасности и земли иного специального назначения | | |
| 4 | -земли особо охраняемых территорий и объектов | га | 20,35 |
| 5 | -земли лесного фонда | га | 4 191,62 |
| 6 | - земли водного фонда | га | - |
| 7 | -земли запаса | га | - |

Новая редакция баланса учитывает изменения настоящего генерального плана, связанные с:

- Необходимостью включения в границы МО «сельское поселение Галашки» части населенного пункта с. Галашки, расположенной в соответствии с данными ЕГРН о границах муниципальных образований в МО «сельское поселение Мужичи»;
- Необходимостью исключения из границы населенного пункта земель лесного фонда, в границах кадастровых кварталов с номерами: 06:02:0000020, 06:02:0000022, 06:02:0001017;
- Необходимостью включения в границы населенного пункта с. Галашки территорий для размещения планируемых объектов: местного значения сельского поселения, а также жилищного строительства.
- Необходимостью корректировки границы населенного пункта в целях учета границ земельных участков, поставленных на кадастровый учет.
- учетом категорий отдельных земельных участков, расположенных вне утвержденных границ населённых пунктов;
- учетом изменения функционального зонирования применительно к отдельным земельным участкам, расположенным вне границ населённых пунктов, категорию земель которых планируется изменить в порядке, установленном действующим законодательством.

5. ЗОНЫ С ОСОБЫМИ УСЛОВИЯМИ ИСПОЛЬЗОВАНИЯ ТЕРРИТОРИЙ, РАСПОЛОЖЕННЫЕ В ГРАНИЦАХ СЕЛЬСКОГО ПОСЕЛЕНИЯ

В соответствии со статьёй 1 Градостроительного кодекса РФ зонами с особыми условиями использования территорий называются охранные, санитарно-защитные зоны, зоны охраны объектов культурного наследия (памятников истории и культуры) народов Российской Федерации (далее - объекты культурного наследия), защитные зоны объектов культурного наследия, водоохранные зоны, зоны затопления, подтопления, зоны санитарной охраны источников питьевого и хозяйственно-бытового водоснабжения, зоны охраняемых объектов, приаэродромная территория, иные зоны, устанавливаемые в соответствии с законодательством Российской Федерации.

Статьей 105 Земельного кодекса РФ определен закрытый перечень видов зон с особыми условиями использования территорий. В настоящее время на территории сельского поселения представлены следующие зоны с особыми условиями использования территорий:

- 1) зоны охраны объектов культурного наследия.

Не отображены в графической части проекта, так как границы не поставлены на кадастровый учет в ЕГРН, исходные данные не предоставлены.

- 2) защитная зона объекта культурного наследия.

Не отображена в графической части проекта, так как на территории проектирования нет объектов, соответствующих требованиям ст. 34.1 Федерального закона РФ «Об объектах культурного наследия (памятников истории и культуры) народов Российской Федерации» от 25.06.2002 г. №73-ФЗ.

- 3) охранный зона объектов электроэнергетики (объектов электросетевого хозяйства и объектов по производству электрической энергии).

Отображена в графической части проекта в соответствии со сведениями ЕГРН.

- 4) охранный зона железных дорог.

Не отображена в графической части проекта, так как границы не поставлены на кадастровый учет в ЕГРН, исходные данные не предоставлены.

- 5) придорожные полосы автомобильных дорог.

Не отображены в графической части проекта, так как границы не поставлены на кадастровый учет в ЕГРН, исходные данные не предоставлены.

- 6) охранный зона трубопроводов (газопроводов, нефтепроводов и нефтепродуктопроводов, аммиакопроводов).

Не отображена в графической части проекта, так как границы не поставлены на кадастровый учет в ЕГРН, исходные данные не предоставлены.

- 7) охранный зона линий и сооружений связи.

Не отображена в графической части проекта, так как границы не поставлены на кадастровый учет в ЕГРН, исходные данные не предоставлены.

- 8) приаэродромная территория.

Отображена в графической части проекта в соответствии со сведениями ЕГРН.

- 9) зона охраняемого объекта.

Не отображена в графической части проекта, так как границы не поставлены на кадастровый учет в ЕГРН, исходные данные не предоставлены.

10) зона охраняемого военного объекта, охранный зона военного объекта, запретные и специальные зоны, устанавливаемые в связи с размещением указанных объектов.

Не отображена в графической части проекта, так как границы не поставлены на кадастровый учет в ЕГРН, исходные данные не предоставлены.

11) охранный зона особо охраняемой природной территории (государственного природного заповедника, национального парка, природного парка, памятника природы).

Не отображена в графической части проекта, так как границы не поставлены на кадастровый учет в ЕГРН, исходные данные не предоставлены.

12) охранный зона стационарных пунктов наблюдений за состоянием окружающей среды, ее загрязнением.

Не отображена в графической части проекта, так как границы не поставлены на кадастровый учет в ЕГРН, исходные данные не предоставлены.

13) водоохранная зона.

Отображена в графической части проекта.

Специальный режим осуществления хозяйственной и иной деятельности в пределах водоохранной зоны устанавливается в соответствии с ч.15 – 16.3 ст.65 Водного кодекса РФ.

14) прибрежная защитная полоса.

Отображена в графической части проекта.

15) округ санитарной (горно-санитарной) охраны лечебно-оздоровительных местностей, курортов и природных лечебных ресурсов.

Не отображен в графической части проекта, так как границы не поставлены на кадастровый учет в ЕГРН.

16) зоны санитарной охраны источников питьевого и хозяйственно-бытового водоснабжения, а также устанавливаемые в случаях, предусмотренных Водным кодексом Российской Федерации, в отношении подземных водных объектов зоны специальной охраны.

Не отображены в графической части проекта, так как границы не поставлены на кадастровый учет в ЕГРН.

17) зоны затопления и подтопления.

Отображены в графической части проекта в соответствии со сведениями ЕГРН.

18) санитарно-защитная зона.

Не отображена в графической части проекта, так как границы не поставлены на кадастровый учет в ЕГРН.

19) зона ограничений передающего радиотехнического объекта, являющегося объектом капитального строительства.

Не отображена в графической части проекта, так как границы не поставлены на кадастровый учет в ЕГРН.

20) охранный зона пунктов государственной геодезической сети, государственной нивелирной сети и государственной гравиметрической сети.

Отобрана в графической части проекта в соответствии со сведениями ЕГРН.

21) зона наблюдения.

Не отображена в графической части проекта, так как границы не поставлены на кадастровый учет в ЕГРН.

22) зона безопасности с особым правовым режимом.

Не отображена в графической части проекта, так как границы не поставлены на кадастровый учет в ЕГРН.

23) рыбохозяйственная заповедная зона;

Не отображена в графической части проекта, так как границы не поставлены на кадастровый учет в ЕГРН.

24) зона минимальных расстояний до магистральных или промышленных трубопроводов (газопроводов, нефтепроводов и нефтепродуктопроводов, аммиакопроводов);

Не отображена в графической части проекта, так как границы не поставлены на кадастровый учет в ЕГРН.

25) охранный зона гидроэнергетического объекта;

Не отображена в графической части проекта, так как границы не поставлены на кадастровый учет в ЕГРН.

26) охранный зона тепловых сетей.

Не отображена в графической части проекта, так как границы не поставлены на кадастровый учет в ЕГРН.

Самостоятельную часть ограничений на территории сельского поселения составляют зоны риска возникновения чрезвычайных ситуаций природного и техногенного характера, в разделе 8 приводится перечень факторов риска возникновения чрезвычайных ситуаций природного и техногенного характера.

В графической части проекта отображены те зоны с особыми условиями использования территории, для установления которых имеется достаточное количество исходных данных.

Особенности градостроительной деятельности по условиям добычи полезных ископаемых.

В соответствии со статьей 25 Закона Российской Федерации от 21.02.1992 №2395-1 «О недрах», строительство объектов капитального строительства на земельных участках, расположенных за границами населённых пунктов, размещение подземных сооружений за границами населённых пунктов разрешаются только после получения в установленном порядке заключения федерального органа управления государственным фондом недр или его территориального органа об отсутствии полезных ископаемых в недрах под участком предстоящей застройки.

Застройка земельных участков, которые расположены за границами населённых пунктов и находятся на площадях залегания полезных ископаемых, а также размещение за границами населённых пунктов в местах залегания полезных ископаемых подземных

сооружений допускается на основании разрешения федерального органа управления государственным фондом недр или его территориального органа.

Порядок получения таких заключений и разрешений в отношении конкретных объектов заинтересованными лицами установлен Административным регламентом предоставления Федеральным агентством по недропользованию государственной услуги по выдаче заключений об отсутствии полезных ископаемых в недрах под участком предстоящей застройки и разрешений на застройку земельных участков, которые расположены за границами населённых пунктов и находятся на площадях залегания полезных ископаемых, а также на размещение за границами населённых пунктов в местах залегания полезных ископаемых подземных сооружений в пределах горного отвода, утвержденным Приказом Федерального агентства по недропользованию Министерства природных ресурсов и экологии Российской Федерации от 22.04.2020 №161 (зарегистрирован Минюстом России 17.09.2020, регистрационный №59938).

Выводы.

Территория сельского поселения характеризуется высокой плотностью зон с особыми условиями использования территории.

Наиболее крупные по размерам зоны: водоохранные зоны, и зоны, подверженные ЧС природного и техногенного характера.

Работа по постановке на кадастровый учет зон с особыми условиями использования территории начаты, в расчетный срок проекта границы всех зон с особыми условиями использования территории необходимо поставить на кадастровый учет.

5.1 ОБЪЕКТЫ КУЛЬТУРНОГО НАСЛЕДИЯ

В настоящее время объекты культурного наследия на территории сельского поселения Галашки представлены¹:

Таблица 5.1.1
Объекты культурного наследия федерального значения (археологического наследия) на территории МО сельское поселение Галашки

| № п/п | Наименование | Датировка | Местонахождение | Сведения о виде объекта | Номер и дата принятия органом государственной власти акта об отнесении объекта к памятникам истории и культуры или о включении объекта в реестр | Номер в реестре | Сведения о границах территории ОКН | Сведения о наличии или об отсутствии зон охраны ОКН | Сведения о защитных зонах |
|-------|--|---------------|--|-------------------------|---|-----------------|------------------------------------|---|---------------------------|
| 1 | Галашкинский вал | XVI-XVIII вв. | Сунженский р-н, в районе селений Галашки-Алхасты | памятник | Постановление Правительства РИ от 09.01.2001 г. №4 | 061640422710026 | не утверждены | не утверждены | Нет |
| 2 | Галашкинский ров | VIII-XIII вв. | Сунженский р-н, в районе селений Галашки-Алхасты | памятник | Постановление Правительства РИ от 09.01.2001 г. №4 | 061640422710016 | не утверждены | не утверждены | Нет |
| 3 | Галашкинский могильник №1 (грунтовый могильник из каменных ящиков) | XIV-XVI вв. | Сунженский р-н, с. Галашки, юг, 3 км, справа от дороги Галашки-Мужичи, зарос лесом | памятник | Постановление Правительства РИ от 09.01.2001 г. №4 | 061640420060006 | не утверждены | не утверждены | Нет |
| 4 | Галашкинское городище №4 «Жолты» | XVI-XVIII вв. | Сунженский р-н, с. Галашки, восток, 4,5 км, в местечке «Жолты», с правой стороны а/дороги Галашки-Даттых | памятник | Постановление Правительства РИ от 09.01.2001 г. №4 | 061640420080006 | не утверждены | не утверждены | Нет |
| 5 | Галашкинское городище №3 «Хяхольтг» | XVI-XVIII вв. | Сунженский р-н, с. Галашки, восток, 5 км, с левой стороны от | памятник | Постановление Правительства РИ от 09.01.2001 г. №4 | 061640420340006 | не утверждены | не утверждены | Нет |

¹По данным, предоставленным Комитетом государственной охраны объектов культурного наследия Республики Ингушетия (письмо № ТК-61674 от 15.12.2023 г.)

**Материалы по обоснованию проекта внесения изменений в Генеральный план МО
сельского поселения Галашки Сунженского муниципального района Республики Ингушетия**

| | | | | | | | | | | |
|---|-----------------------------|--|---|--------------|---|---------------------|----------------------|----------------------|-----|--|
| | | | дороги Галашки- Даттых | | | | | | | |
| 6 | Галашкинское городище №2 | VIII- XIII вв. | Сунженский р-н, с. Галашки, в черте села, 500 м на север от интерната | памятник | Постановление Правительства РИ от 09.01.2001 г. №4 | 06164041986000 6 | не утвержден ы | не утвержден ы | Нет | |
| 7 | Галашкинское городище №1 | VIII- XIII вв. | Сунженский р-н, с. Галашки, север, 100 м | памятник | Постановление Правительства РИ от 09.01.2001 г. №4 | 06164041999000 6 | не утвержден ы | не утвержден ы | Нет | |
| 8 | Галашкински й ров и вал | VIII- XIII- XVI- XVIII вв. | Сунженский р-н, в районе селений Галашки- Алхасты | ансамбл ь | Постановление Правительства РИ от 09.01.2001 г. №4 | 06164042271000 6 | не утвержден ы | не утвержден ы | Нет | |

*Таблица 5.1.2
Выявленные объекты культурного наследия на территории МО сельское
поселение Галашки*

| № п/п | Наименование | Местонахождение | Акт постановки объектов на охрану |
|------------------|---|---|---|
| 1 | Галашкинская сторожевая башня, XVII-XVIII вв. | Республика Ингушетия, Сунженский муниципальный район, в 2,5 км. западнее от с. п. Галашки (GPS координаты: 43°4'19.30"C 44°56'48.10"В) | Приказ Управления культурного наследия Правительства РИ от 20.10.2021 № 27 |
| 2 | Берешкинская стела № 2, XVIII-XIX вв. | Республика Ингушетия, Сунженский муниципальный район, с. п. Галашки (GPS координаты: 43°7'8.91"C 45°2'2.85"В) | Приказ Управления культурного наследия Правительства РИ от 20.10.2021 № 27 |
| 3 | Берешкинская стела № 3, XVIII-XIX вв. | Республика Ингушетия, Сунженский муниципальный район, с. п. Галашки (GPS координаты: 43°7'8.80"C 45°2'2.60"В) | Приказ Управления культурного наследия Правительства РИ от 20.10.2021 № 27 |
| 4 | Берешкинская башня № 1, XVII- XVIII вв. | Республика Ингушетия, Сунженский муниципальный район, в 4 км. восточнее от с. п. Галашки (GPS координаты: 43°7'22.67"C 45°2'42.10"В) | Приказ Управления культурного наследия Правительства РИ от 20.10.2021 № 27 |
| 5 | Берешкинский исторический комплекс, XVIII-XX вв. | Республика Ингушетия, Сунженский муниципальный район, с. п. Галашки (GPS координаты: 43°7'22.67"C 45°2'42.10"В) | Приказ Управления культурного наследия Правительства РИ от 20.10.2021 № 27 |

Все объекты культурного наследия, расположенные в границах сельского поселения Галашки, отображены в графической части проекта изменений в Материалах по обоснованию в виде карт. Карта зон с особыми условиями использования территорий (с указанием границ лесничеств) М 1:25 000 в виде соответствующего условного знака.

В соответствии со ст. 30 Федерального закона от 25.06.2002г. №73-ФЗ «Об объектах культурного наследия (памятниках истории и культуры) народов Российской Федерации» земли, подлежащие воздействию земляных, строительных, мелиоративных, хозяйственных работ, предусмотренных статьей 25 Лесного кодекса Российской Федерации работ по использованию лесов (за исключением работ, указанных в пунктах 3, 4 и 7 части 1 статьи 25 Лесного кодекса Российской Федерации) и иных работ, в случае, если указанные земли расположены в границах территорий, утвержденных в соответствии с пунктом 34.2 пункта 1 статьи 9 настоящего Федерального закона, в отношении которых у органов охраны объектов культурного наследия имеются основания предполагать наличие на указанных территориях объектов археологического наследия либо объектов, обладающих признаками объекта археологического наследия, являются объектами историко-культурной экспертизы.

Согласно п. 3 ст. 31 вышеуказанного закона историко-культурная экспертиза путем археологической разведки проводится на земельных участках до начала земляных, строительных, мелиоративных, хозяйственных и иных работ, осуществление которых может оказать прямое или косвенное воздействие на объект культурного наследия.

5.2 ОСОБО ОХРАНЯЕМЫЕ ПРИРОДНЫЕ ТЕРРИТОРИИ

Распоряжением Правительства РФ от 31.12.2008 г. №2055-р утвержден перечень особо охраняемых природных территорий федерального значения, находящихся в ведении Минприроды России.

В настоящее время на территории СП Галашки Сунженского муниципального района расположено 1 ООПТ федерального значения, находящаяся в ведении Минприроды России, Федеральный Государственный природный заповедник «Эрзи».

Особо охраняемые природные территории регионального значения в соответствии с письмом Министерства природных ресурсов и экологии Республики Ингушетия от 08.11.2023 г. № 01-01/4676 отсутствуют.

Режим особой охраны территорий государственных природных заповедников.

1. На территории государственного природного заповедника запрещается любая деятельность, противоречащая задачам государственного природного заповедника и режиму особой охраны его территории. Конкретный режим особой охраны территории государственного природного заповедника устанавливается положением о государственном природном заповеднике, утверждаемым федеральным органом исполнительной власти, в ведении которого находится государственный природный заповедник.

1. На территориях государственных природных заповедников запрещается интродукция живых организмов в целях их акклиматизации.

2. На территориях государственных природных заповедников запрещается строительство объектов капитального строительства, некапитальных строений, сооружений в целях, не связанных с выполнением задач, возложенных на государственные природные заповедники.

3. На территориях государственных природных заповедников рубки лесных насаждений осуществляются с учетом ограничений, установленных законодательством Российской Федерации. На участках государственных природных заповедников, в отношении которых законодательством Российской Федерации не установлены ограничения, в случае, если это не противоречит правовому режиму особой охраны территорий государственных природных заповедников и расположенных на них лесов, допускается проведение выборочных рубок лесных насаждений в целях обеспечения охраны и использования государственных природных заповедников, а также в целях обеспечения жизнедеятельности проживающих в пределах их территорий граждан, если выборочные рубки лесных насаждений не связаны с осуществлением такими гражданами предпринимательской деятельности.

4. На территориях государственных природных заповедников допускаются мероприятия и деятельность, направленные на:

а) сохранение в естественном состоянии уникальных и типичных природных комплексов и объектов, объектов растительного и животного мира, естественных экологических систем, биоразнообразия;

б) поддержание условий, обеспечивающих санитарную и противопожарную безопасность;

в) предотвращение условий, способных вызвать стихийные бедствия, угрожающие жизни людей и населенным пунктам;

г) осуществление государственного экологического мониторинга (государственного мониторинга окружающей среды);

д) выполнение научно-исследовательских задач;

е) экологическое просвещение;

ж) осуществление государственного контроля (надзора) в области охраны и использования особо охраняемых природных территорий;

з) организация и осуществление туризма.

3. В государственных природных заповедниках могут выделяться участки, на которых исключается всякое вмешательство человека в природные процессы.

Размеры этих участков определяются исходя из необходимости сохранения всего природного комплекса в естественном состоянии.

5. На специально выделенных участках частичного хозяйственного использования, не включающих естественные экологические системы, природные комплексы и объекты и не являющихся средой обитания объектов растительного и животного мира, ради сохранения которых создавался государственный природный заповедник, допускается деятельность, которая направлена на организацию и осуществление туризма, обеспечение охраны и использования государственного

природного заповедника и обеспечение жизнедеятельности граждан, проживающих на его территории.

б. Пребывание на территориях государственных природных заповедников физических лиц, не являющихся работниками федеральных государственных бюджетных учреждений, осуществляющих управление государственными природными заповедниками, должностными лицами федерального органа исполнительной власти, в ведении которого находятся государственные природные заповедники, допускается только при наличии разрешения федеральных государственных бюджетных учреждений, осуществляющих управление государственными природными заповедниками, или федерального органа исполнительной власти, в ведении которого находятся государственные природные заповедники.

За посещение физическими лицами территорий государственных природных заповедников в целях туризма федеральными государственными бюджетными учреждениями, осуществляющими управление государственными природными заповедниками, взимается плата.

Территория Федерального Государственного природного заповедника «Эрзи» отображены в графической части проекта в соответствии с информацией, содержащейся в СПТ РИ.

В графической части проекта изменений на картах: «Материалы по обоснованию в виде карт. Карта зон с особыми условиями использования территорий (с указанием границ лесничеств)» и на карте «Материалы по обоснованию в виде карт. Карта расположения планируемых объектов федерального, регионального и местного (районного) значения» М 1:25 000 в виде установленных условных знаков отображены все территории ООПТ.

5.3 ГРАНИЦЫ ЛЕСНИЧЕСТВ

Территория МО «сельское поселение Галашки» расположена, в том числе, на территории Галашкинского, Нестеровского и Мужичинского участков лесничеств Сунженского лесничества и на территории Ассиновского участкового лесничества Бамутского лесничества.

В графической части проекта на Карте зон с особыми условиями использования территорий (с указанием границ лесничеств) отображены границы указанных лесничеств в соответствии с письмом Министерства природных ресурсов и экологии Республики Ингушетия №01-01/3751 от 01.09.2023 г. и сведениями содержащимся в ЕГКН.

6 СВЕДЕНИЯ О ВИДАХ, НАЗНАЧЕНИИ И НАИМЕНОВАНИИ ПЛАНИРУЕМЫХ ДЛЯ РАЗМЕЩЕНИЯ НА ТЕРРИТОРИИ МО СП ГАЛАШКИ ОБЪЕКТОВ ФЕДЕРАЛЬНОГО ЗНАЧЕНИЯ, ОБЪЕКТОВ РЕГИОНАЛЬНОГО ЗНАЧЕНИЯ, ОБЪЕКТОВ МЕСТНОГО ЗНАЧЕНИЯ СУНЖЕНСКОГО МУНИЦИПАЛЬНОГО РАЙОНА

Территория сельского поселения является сосредоточением интересов и полномочий различных уровней государственной и муниципальной власти.

**6.1 СВЕДЕНИЯ О ВИДАХ, НАЗНАЧЕНИИ И НАИМЕНОВАНИЯХ ПЛАНИРУЕМЫХ
ДЛЯ РАЗМЕЩЕНИЯ НА ТЕРРИТОРИИ МО СЕЛЬСКОЕ ПОСЕЛЕНИЕ
ГАЛАШКИ СУНЖЕНСКОГО МУНИЦИПАЛЬНОГО РАЙОНА РИ ОБЪЕКТОВ
ФЕДЕРАЛЬНОГО ЗНАЧЕНИЯ**

В период подготовки проекта внесения изменений в генеральный план МО «сельское поселение Галашки» Сунженского муниципального района рассмотрены документы территориального планирования федерального уровня, имеющие отношение к его территории.

К таким документам относятся:

Схема территориального планирования Российской Федерации в сфере энергетики. Утверждена Распоряжением Правительства РФ от 01.08.2016 N 1634-р.

Схема территориального планирования Российской Федерации в области высшего образования. Утверждена Распоряжением Правительства РФ от 26.02.2013 N 247-р.

Схема территориального планирования Российской Федерации в области здравоохранения. Утверждена распоряжением Правительства РФ от 28.12.2012 N 2607-р.

Схема территориального планирования Российской Федерации в области федерального транспорта (в части трубопроводного транспорта). Утверждена Распоряжением Правительства РФ от 06.05.2015 N 816-р.

Схема территориального планирования Российской Федерации в области федерального транспорта (железнодорожного, воздушного, морского, внутреннего водного транспорта) и автомобильных дорог федерального значения. Утверждена Распоряжением Правительства РФ от 19.03.2013 N 384-р.

В соответствии с вышеуказанными документами ниже приводятся сведения о видах, назначении и наименованиях планируемых для размещения на территории СП Галашки Сунженского муниципального района объектов федерального значения (Таблица 6.1.1).

Таблица 6.1.1.

Перечень планируемых для размещения на территории СП Галашки Сунженского муниципального района объектов федерального значения

| № п / п | Вид объ екта | Назначе ние объекта | Наименован ие объекта | Основн ые характе ристики объекта | Местополож ение объекта | Очере дность строи тельств а | Основание для включения в перечень | Функциональная зона |
|------------------|--------------------|---------------------------|--------------------------|---|-------------------------------|--|--|------------------------|
|------------------|--------------------|---------------------------|--------------------------|---|-------------------------------|--|--|------------------------|

| | | | | | | | | |
|---|---|---|--|---|--|------------|---|---|
| 1 | Железнодорожные пути общего пользования | Строительство новых железных дорожных линий | Котляревская - Галашки протяженностью 135 км (Терский, Майский районы, г. Малгобек, Сунженский, Назрановский, Малгобекский, Моздокский районы) | Строительство новых железных дорожных линий протяженностью 135 км. Протяженность в границах Республики 92,1 км ¹ | Терский, Майский районы, г. Малгобек, Сунженский, Назрановский, Малгобекский, Моздокский районы При этом конкретное (определенное с геодезической точностью) местоположение планируемой к размещению железнодорожной линии будет определено на этапах подготовки документации и по планировке территории и подготовки проектной документации ² | до 2030 г. | Схема территориального планирования Российской Федерации в области федерального транспорта (железнодорожного, воздушного, морского, внутреннего водного транспорта) и автомобильных дорог федерального значения. Утверждена распоряжением Правительства РФ от 19.03.2013 N 384-р (в ред. распоряж. Правительства РФ от 26.08.2023 N 2297-р) | - |
|---|---|---|--|---|--|------------|---|---|

В графической части проекта изменений на Карте расположения планируемых объектов федерального, регионального и местного (районного) значения. М 1:25000 отображен планируемый объект федерального значения.

6.2 СВЕДЕНИЯ О ВИДАХ, НАЗНАЧЕНИИ И НАИМЕНОВАНИЯХ ПЛАНИРУЕМЫХ ДЛЯ РАЗМЕЩЕНИЯ НА ТЕРРИТОРИИ МО СЕЛЬСКОЕ ПОСЕЛЕНИЕ ГАЛАШКИ СУНЖЕНСКОГО МУНИЦИПАЛЬНОГО РАЙОНА РИ ОБЪЕКТОВ РЕГИОНАЛЬНОГО ЗНАЧЕНИЯ

В период подготовки проекта внесения изменений в генеральный план МО «сельское поселение Галашки» Сунженского муниципального района РИ была

¹ Указанная протяженность носит справочный характер, определена по обмеру картографического материала.

² По замечаниям Министерства транспорта Российской Федерации (№Д9/13733-ИС от 26.05.2022 г.).

рассмотрена действующая редакция Схемы территориального планирования Республики Ингушетия.

В соответствии с действующей редакцией СТП Республики Ингушетия, утверждённой Постановлением Правительства Республики Ингушетия от 12.10.2011г. № 341 «Об утверждении схемы территориального планирования Республики Ингушетия» (с изм. 27.09.2022 № 138 «О внесении изменений в Схему территориального планирования Республики Ингушетия»), на территории сельского поселения Галашки Сунженского муниципального района запланировано размещение объектов регионального значения указанных в таблице 6.2.1..

В графической части проекта материалов по обоснованию отображены планируемые к размещению в границах поселения объекты регионального значения согласно перечня, приведенного в таблице 6.2.1.

Таблица 6.2.1.
Перечень планируемых для размещения на территории МО СП Галашки объектов
регионального значения

| № / № | Вид, назначение объекта | Наименование объекта | Основные характеристики объекта | Местоположение объекта | Срок реализации строительства/реконструкции | Основание для включения в перечень | Зоны с особыми условиями использования территории | Функциональная зона |
|-------|---|---------------------------------|---|--|---|---|---|--------------------------------|
| 1 | 2 | 3 | 4 | 5 | 6 | 7 | 8 | 9 |
| 1 | Центры питания (ПС) в диапазоне напряжения 110, 35 кВ | Ввод в работу ПС 110 кВ Галашки | Установлены трансформаторы 110/10 кВ 2х16 МВА | с. Галашки, Сунженский район, Республика Ингушетия | 2019г. | Действующая редакция СТП Республики Ингушетия, утверждённая Постановлением Правительства Республики Ингушетия от 12.10.2011г. N 341 «Об утверждении схемы территориального планирования Республики Ингушетия» (с изм. 27.09.2022 № 138 «О внесении изменений в Схему территориального планирования Республики Ингушетия») | ЗООИТ (охранная зона) будет определена на этапе разработки проектной документации и на объект | Зона инженерной инфраструктуры |

| | | | | | | | | |
|---|---|---|---|--|--------|---|---|--------------------------------|
| 2 | | Реконструкция ПС 35 кВ Первомайская | Реконструкция ПС и замена следующего оборудования: -монтаж ТМ; -замена ТСН; -замена КРУН (8 ячеек.); - реконструкция кабельных каналов ; Организация всех ИТМ предусмотренных по защищённости объекта. | с. Галашки, Сунженский район, Республика Ингушетия | 2020г. | Действующая редакция СТП Республики Ингушетия, утверждённая Постановлением Правительства Республики Ингушетия от 12.10.2011г. N 341 «Об утверждении схемы территориального планирования Республики Ингушетия» (с изм. 27.09.2022 № 138 «О внесении изменений в Схему территориального планирования Республики Ингушетия») | ЗООИТ (охранная зона) будет определена на этапе разработки проектной документации и на объект | Зона инженерной инфраструктуры |
| 3 | Линии электропередачи, проектный номинальный класс напряжения которых составляет 110, 35 кВ | Ввод в работу ВЛ 110 кВ Али-Юрт – Галашки | Провод марки АС-120, протяжённостью 28 км | Назрановский район, Сунженский район, Республика Ингушетия | 2019г. | Действующая редакция СТП Республики Ингушетия, утверждённая Постановлением Правительства Республики Ингушетия от 12.10.2011г. N 341 «Об утверждении схемы территориального планирования Республики Ингушетия» (с изм. 27.09.2022 № 138 «О внесении | ЗООИТ (охранная зона) будет определена на этапе разработки проектной документации и на объект | - |

| | | | | | | | | |
|---|--|---|--|--|--------|---|---|---|
| | | | | | | изменений в Схему территориального планирования Республики Ингушетия») | | |
| 4 | | Строительство ВЛ 35 кВ Галашки – Первомайская | Провод марки АС-95, протяженностью 3 км | Сунженский район, Республика Ингушетия | 2024г. | Действующая редакция СТП Республики Ингушетия, утверждённая Постановлением Правительства Республики Ингушетия от 12.10.2011г. N 341 «Об утверждении схемы территориального планирования Республики Ингушетия» (с изм. 27.09.2022 № 138 «О внесении изменений в Схему территориального планирования Республики | ЗОУИТ (охранная зона) будет определена на этапе разработки проектной документации и на объект | - |
| 5 | | Реконструкция ВЛ 35 кВ ПС Нестеровская - ПС Первомайская (Л - 59) | Общая протяженность ВЛ составляет 20,4 км. Общее количество опор: 196 шт. Марка провода : АС-70. Типы опор: металлические анкерные опоры типа АП-обр (свеча); промеж | Сунженский район, Республика Ингушетия | 2020г. | Действующая редакция СТП Республики Ингушетия, утверждённая Постановлением Правительства Республики Ингушетия от 12.10.2011г. N 341 «Об утверждении схемы территориального планирования Республики Ингушетия» (с изм. 27.09.2022 № 138 «О внесении изменений в Схему территориального планирования Республики | ЗОУИТ (охранная зона) будет определена на этапе разработки проектной документации и на объект | - |

| | | | | | | | | |
|---|--|--|---|--------------------------------------|---------|---|--|--|
| | | | уточные металлические опоры П-обр., металлические опоры (рюмка). Марка изоляторов: П-4,5, ПМ-4,5, ПФ-66, ПС-70. | | | | | |
| 6 | ОБЪЕКТЫ В ОБЛАСТИ ТРАНСПОРТА (ЖЕЛЕЗНОДОРОЖНЫЙ, ВОДНЫЙ, ВОЗДУШНЫЙ ТРАНСПОРТ), АВТОМОБИЛЬНЫЕ ДОРОГИ РЕГИОНАЛЬНОГО ИЛИ МЕЖМУНИЦИПАЛЬНОГО ЗНАЧЕНИЯ | Строительство и реконструкция автодорог и Экажево – обход Сурхахи – общей протяжённостью 20 км | Общая протяжённость 20 км., IV техн.кат. | Назрановский район, Сунженский район | 2030 г. | Действующая редакция СТП Республики Ингушетия, утверждённая Постановлением Правительства Республики Ингушетия от 12.10.2011г. N 341 «Об утверждении схемы территориального планирования Республики Ингушетия» (с изм. 27.09.2022 № 138 «О внесении изменений в Схему территориального планирования Республики Ингушетия») | Устанавливается придорожная полоса, размеры придорожной полосы определяются проектом | - |
| 7 | ОБЪЕКТЫ, В КОТОРЫХ (НА ТЕРРИТОРИИ КОТОРЫХ) РАЗМЕЩАЮТСЯ ГОСУДАРСТВЕННЫЕ МЕДИЦИНСКИЕ ОРГАНИЗАЦИИ | Строительство фельдшерско-акушерского пункта | 20 посещений в смену | с. Нижние Галашки | 2030 г. | Действующая редакция СТП Республики Ингушетия, утверждённая Постановлением Правительства Республики Ингушетия от 12.10.2011г. N 341 «Об утверждении схемы территориального планирования Республики Ингушетия» (с изм. 27.09.2022 № 138 | Установление ЗОУИТ в связи с размещением объекта не требуется | Зона специализированной общественной застройки |

| | | | | | | | | |
|---|--|---|--|--|------------|---|---|---|
| | РЕСПУБЛИКИ ИНГУШЕТИЯ И МЕДИЦИНСКИЕ ОРГАНИЗАЦИИ, ОКАЗЫВАЮЩИЕ СКОРУЮ, В ТОМ ЧИСЛЕ СКОРУЮ СПЕЦИАЛИЗИРОВАННУЮ МЕДИЦИНСКУЮ ПОМОЩЬ | | | | | «О внесении изменений в Схему территориального планирования Республики Ингушетия») | | |
| 8 | СЕЛЬСКОЕ ХОЗЯЙСТВО | Строительство, реконструкция, техническое перевооружение мелиоративных систем общего и индивидуального пользования и отдельно расположенных гидротехнических сооружений, принадлежащих сельскохозяйственным товаропроизводителям на праве собственности | Определяется на последующих стадиях проектирования | Сунженский район, Республика Ингушетия | до 2030 г. | Действующая редакция СТП Республики Ингушетия, утверждённая Постановлением Правительства Республики Ингушетия от 12.10.2011г. N 341 «Об утверждении схемы территориального планирования Республики Ингушетия» (с изм. 27.09.2022 № 138 «О внесении изменений в Схему территориального планирования Республики Ингушетия») | - | - |

6.3 СВЕДЕНИЯ О ВИДАХ, НАЗНАЧЕНИИ И НАИМЕНОВАНИЯХ ПЛАНИРУЕМЫХ
ДЛЯ РАЗМЕЩЕНИЯ НА ТЕРРИТОРИИ МО СЕЛЬСКОЕ ПОСЕЛЕНИЕ
ГАЛАШКИ СУНЖЕНСКОГО МУНИЦИПАЛЬНОГО РАЙОНА ПРИ ОБЪЕКТАХ
МЕСТНОГО (РАЙОННОГО) ЗНАЧЕНИЯ

Схема территориального планирования Сунженского муниципального района РИ (утв. Постановлением Сунженского районного совета 31.05.2012 №8/6-2 «Об утверждении схемы территориального планирования Сунженского муниципального района»), была выполнена ЗАО «Институт Волгоградгражданпроект» в 2010 г.- на начальном этапе разработки документов территориального планирования муниципальных образований и в настоящее время не соответствует изменившимся требованиям, предъявляемым действующим законодательством к составу и содержанию схем территориального планирования.

Содержащийся в утвержденной СТП Сунженского муниципального района РИ перечень мероприятий по территориальному планированию не имеет четкого разделения на объекты регионального значения, местного (районного) значения и местного значения поселения. Часть предлагаемых действующей СТП Сунженского муниципального района РИ мероприятий не предусматривают создания (реконструкции) объектов местного значения.

По согласованию с администрацией Сунженского муниципального района РИ, проанализировав мероприятия муниципальной программы «Социально-экономическое развитие Сунженского муниципального района на 2022-2024 гг» // утв. Постановлением Администрации Сунженского муниципального района от 22 декабря 2021 года №619, Программы комплексного развития социальной инфраструктуры сельского поселения Галашки Сунженского муниципального района Республики Ингушетия до 2021 года и на период до 2033 года // утв. Решением Галашкинского сельского совета третьего созыва от 30 сентября 2016 года №3-11/22, Программы «Комплексного развития систем коммунальной инфраструктуры сельского поселения Галашки на 2018-2028 годы» // утв. Решением Главы администрации сельского поселения Галашки от 16 ноября 2017 года №3-11/24, Программы комплексного развития транспортной инфраструктуры сельского поселения Галашки Сунженского муниципального района Республики Ингушетия до 2021 года и на период до 2027 года // утв. Решением Галашкинского сельского совета третьего созыва от 11 октября 2016 года №3-11/22, сформирован не потерявший актуальности в настоящее время перечень мероприятий объектов местного (районного) значения, подлежащих учету и отображению в проекте внесения изменений в генеральный план МО «сельское поселение Галашки» Сунженского муниципального района РИ (приводится в Таблице 6.3.1).

Соответственно, в материалах графической части настоящего проекта внесения изменений на Карте планируемого размещения объектов федерального значения, объектов регионального значения и объектов местного (районного) значения отображены данные планируемые объекты местного (районного) значения.

*Таблица 6.3.1.
Перечень планируемых для размещения на территории МО СП Галашки объектов местного
(районного) значения*

Материалы по обоснованию проекта внесения изменений в Генеральный план МО
сельского поселения Галашки Сунженского муниципального района Республики Ингушетия

| №/№ | Вид, назначение объекта | Наименование объекта | Основные характеристики объекта | Местоположение объекта | Ориентировочный срок строительства / реконструкции | Основание для включения в перечень | Функциональная зона |
|-----|--|---|------------------------------------|--|--|---|--|
| 1 | 2 | 3 | 4 | 5 | 6 | 7 | 8 |
| 1 | Муниципальные образовательные учреждения | Строительство детского сада | 220 мест | Сунженский район, СП Галашки, с. Галашки, в северной части | 2028 г. | В соответствии с: СТП Сунженского района; действующим генеральным планом; | Зона специализированной общественной застройки |
| 2 | | Строительство детского сада | 220 мест | Сунженский район, СП Галашки, с. Галашки, в северной части | 2028 г. | В соответствии с действующим генеральным планом; | Зона специализированной общественной застройки |
| 3 | | Строительство детского сада | 100 мест | Сунженский район, СП Галашки, с. Галашки, в центральной части | 2028 г. | В соответствии с действующим генеральным планом | Зона специализированной общественной застройки |
| 4 | | Строительство детского сада | 100 мест | Сунженский район, СП Галашки, с. Галашки, в юго-восточной части | 2028 г. | В соответствии с действующим генеральным планом | Зона специализированной общественной застройки |
| 5 | | Строительство общеобразовательной школы | 540 мест площадь участка 3,0 га | Сунженский район, СП Галашки, с. Галашки, в центральной части | 2028 г. | В соответствии с: СТП Сунженского района; действующим | Зона специализированной общественной застройки |

Материалы по обоснованию проекта внесения изменений в Генеральный план МО
сельского поселения Галашки Сунженского муниципального района Республики Ингушетия

| №/№ | Вид, назначение объекта | Наименование объекта | Основные характеристики объекта | Местоположение объекта | Ориентировочный срок строительства / реконструкции | Основание для включения в перечень | Функциональная зона |
|-----|---|---|------------------------------------|---|--|---|--|
| 1 | 2 | 3 | 4 | 5 | 6 | 7 | 8 |
| | | | | | | щим генеральным планом; | |
| 6 | | Строительство общеобразовательной школы | 540 мест площадь участка 3,1 га | Сунженский район, СП Галашки, с. Галашки в северной части | 2028 г. | В соответствии с действующим генеральным планом | Зона специализированной общественной застройки |
| 7 | | Строительство учреждения дополнительного образования | 56 мест | Сунженский район, СП Галашки, с. Галашки в центральной части | 2028 г. | В соответствии с действующим генеральным планом | Зона специализированной общественной застройки |
| 8 | Автомобильные дороги местного значения вне границ населённых пунктов в границах муниципального района | Строительство автомобильной дороги местного значения вне границ населённых пунктов в границах муниципального района | 4,9 км | Сунженский район, СП Галашки | 2028 г. | В соответствии с действующим генеральным планом | - |
| 9 | Автомобильные дороги местного значения вне границ населённых пунктов в границах муниципального района | Строительство автомобильной дороги местного значения вне границ населённых пунктов в границах муниципального района | 0,84 км | Сунженский район, СП Галашки | 2028 г. | В соответствии с действующим генеральным планом | - |

7 ОЦЕНКА ВЛИЯНИЯ ПЛАНИРУЕМЫХ ДЛЯ РАЗМЕЩЕНИЯ ОБЪЕКТОВ МЕСТНОГО ЗНАЧЕНИЯ СЕЛЬСКОГО ПОСЕЛЕНИЯ НА КОМПЛЕКСНОЕ РАЗВИТИЕ ЕГО ТЕРРИТОРИИ

В графической части генерального плана отображены виды объектов местного значения МО «сельское поселение Галашки», подлежащие отображению в соответствии с п.5, ст. 16 Закона Республики Ингушетия от 17 декабря 2009 года N 61-ПЗ «О градостроительной деятельности в Республике Ингушетия», а так же в соответствии со ст.4 Закона Республики Ингушетия от 30.06.2020 № 28-ПЗ «О видах объектов регионального и местного значения, подлежащих отображению на схеме территориального планирования республики Ингушетия и документах территориального планирования муниципальных образований Республики Ингушетия».

Действующим законодательством к объектам местного значения сельского поселения отнесены объекты в следующих областях:

1) в области электро-, тепло-, газо- и водоснабжения населения, водоотведения:

а) объекты инженерной инфраструктуры, в том числе электро-, газо-, теплоснабжения;

б) объекты, необходимые для организации водоснабжения населения;

в) объекты, необходимые для организации водоотведения;

2) в области автомобильных дорог местного значения:

объекты, предназначенные для осуществления дорожной деятельности в отношении автомобильных дорог местного значения в границах населённых пунктов поселения и обеспечения безопасности дорожного движения на них;

3) в области физической культуры и массового спорта:

объекты, необходимые для развития на территории поселения физической культуры и массового спорта, организации проведения официальных физкультурно-оздоровительных и спортивных мероприятий поселения (объекты спорта, предназначенные для осуществления физкультурно-оздоровительной, спортивно-массовой деятельности по месту жительства граждан);

4) иные объекты, территории, которые необходимы для осуществления органами местного самоуправления поселения вопросов местного значения:

а) объекты, предназначенные для обеспечения осуществления деятельности органов местного самоуправления поселения;

б) объекты (территории), предназначенные для организации деятельности по сбору (в том числе раздельному сбору) и транспортированию твердых коммунальных отходов;

в) места захоронения, объекты, предназначенные для организации ритуальных услуг;

г) объекты, в которых (на территории которых) размещаются учреждения, предназначенные для обеспечения организации досуга и обеспечения жителей поселения услугами организаций культуры, развития местного традиционного

народного художественного творчества, участия в сохранении, возрождении и развитии народных художественных промыслов в поселении;

д) объекты, в которых (на территории которых) размещаются учреждения в области библиотечного обслуживания населения (библиотеки поселения);

е) объекты, предназначенные для организации и осуществления мероприятий по территориальной обороне и гражданской обороне, защите населения и территории поселения от чрезвычайных ситуаций природного и техногенного характера;

ж) объекты, предназначенные для обеспечения первичных мер пожарной безопасности в границах населённых пунктов поселения;

з) объекты, в которых (на территории которых) размещаются учреждения по работе с детьми и молодежью в поселении.

Перечисленные в вышеуказанных законах виды объектов местного значения были согласованы с Заказчиком⁶.

Выполнив анализ материалов утвержденного генерального плана (с учетом норм действующего законодательства), на основе проектных предложений настоящего проекта внесения изменений был сформирован перечень видов планируемых для размещения объектов местного значения МО «сельское поселение Галашки» (Таблица 7.1.) и сформулирована оценка возможного влияния планируемых для размещения объектов местного значения сельского поселения на комплексное развитие его территории.

⁶ Письмо Главе администрации Сунженского муниципального района РИ №451 от 21 сентября 2023 г.

Табл. 7.1.

Перечень видов планируемых объектов местного значения поселения

| № п/п | Виды объектов местного значения поселения | Наименование объектов | Оценка возможного влияния на комплексное развитие территории |
|-------|---|---|--|
| 1. | Электроснабжение | ЛЭП (ВЛ, КЛ) в диапазоне напряжения 10 - 6 кВ | Надежное обеспечение населения, социальных, промышленных, коммунальных и иных объектов сельского поселения электроснабжением. Создание условий для освоения новых территорий в целях гражданского, жилищного и промышленного строительства. Создание условий для развития малых и средних предприятий. Энергосбережение. Повышение инвестиционной привлекательности территории сельского поселения |
| | | Распределительные и трансформаторные подстанции 10 - 6 кВ | |
| | Газоснабжение | Газораспределительные пункты (ГРП) | Улучшение условий проживания населения сельского поселения. Надежное обеспечение населения, социальных, промышленных, коммунальных и иных объектов сельского поселения газоснабжением. Повышение уровня благоустройства жилого фонда. Снижение загрязнения окружающей среды |
| | | Газопроводы высокого и среднего давления | |
| | Теплоснабжение | Магистральные сети | Надежное обеспечение |

| № п/п | Виды объектов местного значения поселения | Наименование объектов | Оценка возможного влияния на комплексное развитие территории |
|----------|---|--|---|
| | | Котельные | населения, социальных, промышленных, коммунальных и иных объектов сельского поселения теплоснабжением. Улучшение условий проживания населения сельского поселения. Повышение уровня благоустройства жилого фонда. Создание условий для развития малых и средних предприятий. Энергосбережение. |
| | Водоснабжение | Водозаборы | Надежное обеспечение населения, социальных, промышленных, коммунальных и иных объектов сельского поселения водоснабжением. Улучшение условий проживания населения сельского поселения, повышение качества питьевой воды. Сокращение заболеваемости населения. Повышения уровня благоустройства жилого фонда. Повышение инвестиционной привлекательности территории сельского поселения. |
| | | Водоочистные сооружения, | |
| | | Магистральные сети | |
| | Водоотведение | Канализационные очистные | Улучшение условий проживания населения сельского поселения. |
| | | Канализационные насосные станции на магистральной сети | |

| № п/п | Виды объектов местного значения поселения | Наименование объектов | Оценка возможного влияния на комплексное развитие территории |
|----------|--|--|---|
| | | Магистральные сети | Сокращение заболеваемости населения. Повышения уровня благоустройства жилого фонда. Снижение загрязнения поверхностных и подземных вод. Повышение инвестиционной привлекательности территории сельского поселения |
| | Сети и сооружения дождевой канализации | Каналы и магистральные сети Очистные сооружения дождевой канализации | Улучшение условий проживания населения сельского поселения. Увеличение сроков эксплуатации дорожных покрытий. Снижение загрязнения поверхностных и подземных вод. |
| 2. | Объекты транспорта и организации транспортного обслуживания | Транспортно-пересадочные узлы, автостанции внутрипоселкового транспорта | Улучшение качества оказываемых транспортных услуг населению сельского поселения. Сокращение объемов загрязнения окружающей среды. Повышение инвестиционной привлекательности территории сельского поселения |
| 3. | Автомобильные дороги местного значения в границах населённых пунктов поселения | Автомобильные дороги местного значения и искусственные сооружения на <u>дорогах в границах</u> | Улучшение условий проживания населения сельского поселения, повышение инвестиционной привлекательности, снижение аварийности автотранспорта, сокращение объемов загрязнения окружающей среды. Повышение |
| | | Главные улицы и дороги в <u>границах населенного пункта</u> | |
| | | Иные объекты улично-дорожной сети | |

| № п/п | Виды объектов местного значения поселения | Наименование объектов | Оценка возможного влияния на комплексное развитие территории |
|-------|--|--|--|
| | | | инвестиционной привлекательности территории сельского поселения |
| 4. | Объекты физической культуры и массового спорта | Спортивные залы | Повышение доступности и качества услуг учреждений физической культуры и массового спорта. Привлечение и закрепление на территории молодого населения. Сокращение заболеваемости населения. |
| | | Плоскостные спортивные сооружения | |
| 5. | Объекты культуры | Библиотеки | Повышение доступности и качества оказания услуг учреждениями культуры. Расширение перечня услуг оказываемых учреждениями культуры. |
| | | Дома культуры. Клубы | |
| 6. | Рекреационные объекты для массового отдыха жителей | Парки, скверы, бульвары, набережные, пляжи | Улучшение условий проживания населения сельского поселения. Повышения уровня благоустройства территорий общего пользования. Повышение инвестиционной привлекательности сельского поселения |
| 7. | Объекты в области организации ритуальных услуг и содержание мест захоронения | Кладбища | Повышение качества оказания ритуальных услуг |
| 8. | Объекты материально-технического обеспечения органов местного самоуправления | Здания органов местного самоуправления | Улучшение условий проживания населения сельского поселения. |

| № п/п | Виды объектов местного значения поселения | Наименование объектов | Оценка возможного влияния на комплексное развитие территории |
|-------|---|---|---|
| 9. | Иные объекты | Инженерные сооружения ⁷ (дамбы, каналы, канавы и т.п.), в том числе защитные | Предупреждение возможных ЧС природного и техногенного характера. Сокращение сроков ликвидации возможных ЧС природного и техногенного характера. |
| | | Объекты аварийно- спасательной и противопожарной службы ⁸ | |

В рамках настоящего проекта (на основании материалов действующего генерального плана, материалов по обоснованию настоящего проекта изменений, утверждённых проектов планировки, действующих муниципальных программ, программ комплексного развития систем коммунальной инфраструктуры поселения, инвестиционных программ субъектов естественных монополий, организаций коммунального комплекса), был сформирован Перечень планируемых объектов местного значения, размещаемых в пределах СП Галашки.

В новой редакции Положения о территориальном планировании генерального плана МО «сельское поселение Галашки» выполнен раздел «Сведения о видах, назначении и наименованиях планируемых для размещения объектов местного значения МО «сельское поселение Галашки».

В разделе указаны сведения о видах, назначении и наименованиях планируемых для размещения объектов местного значения МО «сельское поселение Галашки», их основные характеристики, их местоположение (для объектов местного значения, не являющихся линейными объектами, указываются функциональные зоны), а также характеристики зон с особыми условиями использования территорий в случае, если установление таких зон требуется в связи с размещением данных объектов.

⁷ За исключением объектов федерального, регионального и местного (районного) значения.

⁸ За исключением объектов федерального, регионального и местного (районного) значения.

8 ПЕРЕЧЕНЬ И ХАРАКТЕРИСТИКА ОСНОВНЫХ ФАКТОРОВ РИСКА ВОЗНИКНОВЕНИЯ ЧС ПРИРОДНОГО И ТЕХНОГЕННОГО ХАРАКТЕРА⁹

8.1 ЧРЕЗВЫЧАЙНЫЕ СИТУАЦИИ ПРИРОДНОГО ХАРАКТЕРА НА ТЕРРИТОРИИ СЕЛЬСКОГО ПОСЕЛЕНИЯ ГАЛАШКИ СУНЖЕНСКОГО МУНИЦИПАЛЬНОГО РАЙОНА РЕСПУБЛИКИ ИНГУШЕТИЯ

Природная чрезвычайная ситуация – обстановка на определенной территории или акватории, сложившаяся в результате возникновения источника природной чрезвычайной ситуации, который может повлечь или повлечь за собой человеческие жертвы, ущерб здоровью и (или) окружающей природной среде, значительные материальные потери и нарушение условий жизнедеятельности людей.

Источник природной чрезвычайной ситуации – опасное природное явление или процесс, в результате которого на определенной территории или акватории произошла или может возникнуть чрезвычайная ситуация.

Опасное природное явление – событие природного происхождения (геологического, гидрологического) или результат деятельности природных процессов, которые по своей интенсивности, масштабу распространения и продолжительности могут вызвать поражающее воздействие на людей, объекты экономики и окружающую природную среду.

Цикличность природных явлений и процессов создают условия для возникновения чрезвычайных ситуаций, характерных для территории сельского поселения Галашки Сунженского муниципального района Республики Ингушетия. К ним относятся чрезвычайные ситуации, связанные с землетрясениями, подтоплением (затоплением) территории, сильными ветрами, бурями, градом, заморозками, засухой, природными пожарами.

Опасные геологические явления и процессы

Опасное геологическое явление: событие геологического происхождения или результат деятельности геологических процессов, возникающих в земной коре под действием различных природных или геодинамических факторов или их сочетаний, оказывающих или могущих оказать поражающие воздействия на людей, сельскохозяйственных животных и растения, объекты экономики и окружающую природную среду.

На территории сельского поселения Галашки Сунженского муниципального района Республики Ингушетия к опасным геологическим явлениям и процессам относятся:

- землетрясения;
- переработка берегов (береговая эрозия).

⁹ Раздел подготовлен на основании данных, предоставленных Главным Управлением Министерства Российской Федерации по делам гражданской обороны, чрезвычайным ситуациям и ликвидации последствий стихийных бедствий по Республике Ингушетия, а так же электронного паспорта территории муниципального образования сельского поселения Галашки Сунженского муниципального района Республики Ингушетия Северо-Кавказского Федерального округа.

Землетрясения - подземные толчки и колебания земной поверхности, возникающие в результате внезапных смещений и разрывов в земной коре или верхней части мантии Земли и передающиеся на большие расстояния в виде упругих колебаний.

Важнейшей характеристикой землетрясения являются сейсмическая энергия и интенсивность землетрясения. Сейсмическая энергия, т.е. энергия, которая излучается из гипоцентра землетрясения в форме сейсмических волн, измеряется с помощью шкалы Рихтера.

Согласно электронному паспорту территории сельского поселения Галашки Сунженского муниципального района Республики Ингушетия, территория поселения находится в 9 бальной сейсмически опасной зоне.

Так как районирование носит предварительный, условный характер в дальнейшем для уточнения сейсмической активности проводится микросейсмораионирование участков строительства.

Сельское поселение Галашки Сунженского муниципального района Республики Ингушетия расположено в зоне сейсмической активности с максимальной интенсивностью сопряжений 9 баллов. Очаги их располагаются на глубине до 30 км и приурочены к зонам разломов. На основании прогнозов института земной коры АН России и геологии Якутского филиала АН России землетрясения максимальной интенсивности могут возникать с интервалом 100 и более лет. Величина риска чрезвычайной ситуации, связанной с землетрясением ничтожно мала ($1,5 \cdot 10^{-7}$).

Повышенная сейсмичность на территории поселения требует применения мероприятий по укреплению и усилению несущих конструкций зданий и сооружений, исключения строительства на разломах и проектирование конструкций зданий с учётом сейсмичности данной территории.

Превентивные мероприятия по оценке сейсмической опасности и снижению сейсмического риска.

В качестве первоочередных мероприятий следует рассматривать:

- проведение работы с населением, средствами массовой информации, обучение служб (оперативных дежурных) действиям при землетрясении;
- проведение работ, направленных на устранение факторов, приводящих к усилению сейсмичности, включающих снижение уровня грунтовых вод, укрепление склонов, укрепление не сейсмостойких зданий и сооружений согласно классификатору, усиление важных объектов, проведение инженерно-сейсмического контроля;
- запрещение работ, в том числе нового строительства, ухудшающих сейсмостойкость окружающих зданий и сооружений (сооружение свайных фундаментов методом забивания) и др.

Переработка берегов - геологическое явление, связанное с размывом и разрушением горных пород в береговой зоне рек, озер, водохранилищ (береговая эрозия) под влиянием волноприбойной деятельности, колебания уровня воды и других факторов, формирующих береговую линию.

Берега р. Ассы подвержены размыву в низовой части откосов с обрушением береговых склонов. Размыв происходит в период прохождения паводков, выпадения обильных осадков, ему способствуют повышение уровней, увеличение скорости потока и легкоразмываемые породы грунтов.

Мероприятия по берегоукреплению.

Для защиты берегов от размыва проектом намечается укрепить низовую часть откоса (подводную зону на 0,5 м выше прохождения максимального расчетного паводка) каменной наброской с упором из каменной призмы.

Низовая часть откосов подсыпается местным грунтом до незатапливаемых отметок, насыпь уплотняется и укрепляется со стороны реки каменной наброской.

Все расчеты необходимо произвести на дальнейших стадиях проектирования на базе изысканий по гидрологическому режиму реки.

Опасные гидрологические явления и процессы

Опасное гидрологическое явление - событие гидрологического происхождения или результат гидрологических процессов, возникающих под действием различных природных или гидродинамических факторов или их сочетаний, оказывающих поражающее воздействие на людей, сельскохозяйственных животных и растения, объекты экономики и окружающую природную среду.

На территории сельского поселения Галашки Сунженского муниципального района Республики Ингушетия к опасным гидрологическим явлениям и процессам относятся:

- паводок;
- затопление, подтопление;
- повышенный уровень грунтовых вод (инфильтрация).

В соответствии с письмом Министерства природных ресурсов и экологии Республики Ингушетия от 08.11.2023 № 01-01/4676 зоны затопления (подтопления) на территории СП Галашки установлены и поставлены на кадастровый учет.

Паводок – это фаза водного режима реки, которая может многократно повторяться в различные сезоны года, характеризующаяся интенсивным, обычно кратковременным увеличением расходов и уровней воды и вызываемая дождями или снеготаянием во время оттепелей. Значительный паводок может вызвать наводнение и затопление.

Основные факторы, определяющие слой стока и величину максимального расхода воды за время прохождения дождевого паводка, делятся на две группы - гидрометеорологическую и гидромеханическую. К главным факторам гидрометеорологического характера относятся: интенсивность, площадь распространения и слой выпавших за дождь осадков, степень предшествующего увлажнения почвогрунтов, запасы воды в русловой сети. Основная группа гидромеханических факторов (площадь водосбора, характер рельефа, механический

состав почвогрунтов) определяет скорость добегания дождевой воды до замыкающего створа.

Затопление - это процесс заполнения водой пониженных частей речной поймы, береговой зоны водоема в результате повышения уровней воды водотока, водоема или подземных вод, приводящий к образованию свободной поверхности воды на участке территории.

Затопление обычно является естественным процессом, вызываемым интенсивными осадками и весенним снеготаянием. При строительстве населенных пунктов обычно учитываются зоны затопления, для которых рассчитываются уровни воды различной повторяемости. Для борьбы с затоплениями принимаются различные меры, начиная от временной эвакуации людей и кончая строительством защитных дамб.

Подтопление, заболачивание, затопление возникает там, где изменен баланс подземных вод в направлении уменьшения расходов и увеличения приходных составляющих, где нарушен режим подземных вод и влажности, режим зоны аэрации. Часто подземные воды агрессивны. Воздействие их на фундаменты и другие заглубленные части сооружений приводит к их разрушению.

Особое значение в борьбе с наводнениями имеют мероприятия, направленные на расчистку русла водотоков, а также административные меры, направленные на ограничение застройки и хозяйственного освоения паводкоопасных территорий.

Для уменьшения вредного воздействия вод проводятся берегоукрепительные работы и другие мероприятия по защите населения и объектов промышленного, хозяйственного назначения.

В период весеннего половодья возможно затопление (подтопление) прибрежной территории с. Галашки.

Методы защиты территории от затопления

- расчистка и профилирование русла реки с приданием устойчивых откосов;
- обвалование затопляемой территории путем строительства дамб обвалования;
- подсыпка территории до незатопляемых отметок.

Необходимо в расчетный срок запретить новое жилищное строительство и осуществить постепенный вынос жилья расположенного в зоне затопления.

Опасные метеорологические явления

Опасные метеорологические явления – природные процессы и явления, возникающие в атмосфере под действием различных природных факторов или их сочетаний, оказывающие или могущие оказать поражающее воздействие на людей, сельскохозяйственных животных и растения, объекты экономики и окружающую природную среду.

На территории сельского поселения Галашки Сунженского муниципального района Республики Ингушетия в соответствии с электронным паспортом территории сельского поселения Галашки Сунженского муниципального района Республики Ингушетия к опасным метеорологическим явлениям и процессам относятся:

- сильный ветер - максимальная скорость ветра изменяется от 24 до 29,5 м/с, наибольшее число дней с сильным ветром наблюдается в холодный период;
- летом при температуре воздуха больше 30° С, скорости ветра больше 5 м/с и относительной влажности меньше 30% возникают суховеи;
- сильный гололед - диаметр отложения льда на проводах – 20 мм и более;
- метель - перенос снега при среднем 15 м/с в течение 12 часов и более;
- сильный мороз, температура до -37 °С;
- сильная жара, температура до +41°С;
- чрезвычайная пожароопасность - 5 класс горимости.

Анализ многолетних материалов показывает, что наибольшая повторяемость неблагоприятных метеорологических процессов приходится на ливневые осадки.

Ущерб, наносимый экономике значительными ливневыми осадками, зависит от количества и продолжительности их выпадения, фазового состояния осадков, водно-физических свойств почвы, растительного покрова и т.д. Продолжительность ливневых дождей, как правило, составляет 2-12 ч. (при интенсивности 0,045 мм/мин). Повторяемость ливней другой продолжительности незначительная. Наиболее вероятны ливни от 30 до 50 мм, на их долю приходится около 70-75% общего числа всех ливней.

Сильные ветры. К числу опасных явлений погоды относят ветер со скоростью от 24 до 29,5 м/с. Последствиями их возникновения являются выход из строя воздушных линий электропередачи и связи, антенно-мачтовых и других подобных сооружений. Сильный ветер срывает с корнем деревья и крыши домов.

При низких температурах ветры способствуют возникновению таких опасных метеорологических явлений, как гололед, изморозь, наледь.

Буря – это ливень, сопровождающийся сильным ветром шквального характера, что может легко вызвать паводок в реке, наводнение. Буре часто предшествует гроза, сильные электрические разряды молнии.

Вследствие того, что характерные для бурь скорости ветра значительно меньше, чем у ураганов, приводят к гораздо меньшим разрушительным последствиям. Однако и в этом случае возможен значительный ущерб сельскому хозяйству, транспорту и другим отраслям, а также гибель людей.

Сильные осадки, продолжительный дождь, ливень, могут вызвать паводки рек.

Грозы и град являются одним из наиболее опасных явлений природы. В годовом цикле число дней с грозой увеличивается от весны к лету и уменьшается к осени.

Длительные ливневые дожди могут привести к нарушению работы систем канализации, затоплению подвальных помещений.

Грозовые разряды, вторичные проявления молнии могут явиться источниками инициирования пожаров, отказам систем электроснабжения.

Град – вид атмосферных осадков, состоящих из сферических частиц или кусочков льда размером от 5 до 55 мм, иногда и больше (встречаются градины размером 130 мм и массой около 1 кг). Градины состоят из прозрачного льда или из ряда слоев прозрачного льда толщиной не менее 1 мм, чередующихся с полупрозрачными слоями. Зародыши градин образуются в переохлажденном облаке за счёт случайного замерзания отдельных капель. В дальнейшем, такие зародыши могут вырасти до значительных размеров, благодаря намерзанию сталкивающихся с ними переохлажденных капель. Крупные градины могут появиться только при наличии в облаках сильных восходящих потоков.

Выпадение града связано, как правило:

- с прохождением областей пониженного давления;
- резкой неустойчивостью воздушных масс;
- местными топографическими особенностями.
- крупные водоемы оказывают существенное влияние на уменьшение числа дней с градом.

Чаще всего град выпадает при сильных грозах, в тёплое время года (температура у земной поверхности обычно выше 20 °С) на узкой, шириной несколько километров (иногда около 10 км), а длинной - десятки, а иногда и сотни километров - полосе. Слой выпавшего града составляет обычно несколько см, иногда десятки см, продолжительность выпадения от нескольких минут до получаса, чаще всего 5-10 минут. В 1 минуту на 1 м² падает 500-1000 градин, их плотность 0,5—0,9 г/см², скорость падения - десятки м/сек.

Туман. Важной характеристикой туманов является их продолжительность, которая колеблется в очень широких пределах и имеет четко выраженный годовой ход с максимумом зимой и минимумом летом.

Во время тумана наиболее вероятны случаи дорожно-транспортных происшествий.

Обледенения (гололедно-изморозевые отложения), возникающие в холодный период года, способствуют появлению отложений льда на деталях сооружений, проводах воздушных линий связи и электропередачи, на ветвях и стволах деревьев.

Из всех видов обледенения наиболее частым является гололед. Для образования гололеда характерен интервал температур от 0 до минус 5 °С и скорость ветра от 1 до 9 м/с, а для изморози температура воздуха колеблется от минус 5 до минус 10 °С при скорости ветра от 0 до 5 м/с. Чаще всего гололедно-изморозевые отложения образуются при восточных ветрах.

Сильные снегопады.

В зимний период следует ожидать обильных снегопадов, сопровождаемых сильными ветрами и снежными заносами. Снежным заносам и обледенению (гололеду) может подвергаться большая часть территории поселения. Вследствие сильного гололеда может быть нарушены воздушные линии электропередачи и телефонной

связи. Данные метеорологические явления могут привести к возникновению ЧС на значительной части территории поселения, что вызовет нарушение движения на автодорогах.

Сильная засуха.

Обстановка: в июле на территории поселения с высокой долей вероятности установится аномально жаркая с суховейными явлениями погода. Максимальные температуры воздуха в полуденные часы достигают 38-40 градусов. Относительная влажность воздуха понижается до 13-22%. Эффективные осадки не выпадают. Высокие дневные температуры воздуха в комплексе с суховейными явлениями вызывают интенсивный расход влаги из почвы, способствуют сильному ее иссушению, пожелтению листьев, засыханию трав на естественных сенокосах, оказывают отрицательное воздействие в период созревания зерновых культур.

Сочетание высоких температур воздуха, дефицита осадков, низкой влажности воздуха, малых влагозапасов в почве, приводящее к гибели урожая с/х культур.

Природные пожары

Согласно паспорту территории сельского поселения Галашки Сунженского муниципального района Республики Ингушетия на территории сельского поселения Галашки Сунженского муниципального района существует риск возникновения природных пожаров.

Природный пожар: неконтролируемый процесс горения, стихийно возникающий и распространяющийся в природной среде, охватывающий различные компоненты природного ландшафта.

Зона пожаров: территория, в пределах которой в результате стихийных бедствий, аварий или катастроф, неосторожных действий людей возникли и распространились пожары.

Природные пожары представляют опасность для населенных пунктов, расположенных в лесной зоне, при несвоевременном выполнении противопожарных мероприятий.

В качестве противопожарных мероприятий для недопущения возникновения лесных и ландшафтных пожаров на территории поселения необходимо организовать и поддерживать в требуемом состоянии противопожарные разрывы по периметру жилых и промышленных кварталов населенных пунктов.

Противопожарный разрыв - специально созданный в лесу разрыв в виде просеки шириной не менее 30 м, очищенный от горючих материалов, с минерализованной полосой или дорогой с целью устройства препятствий на пути распространения лесных пожаров и создания условий для их тушения. Предназначен для остановки распространения верховых и сильных низовых лесных пожаров. Создают в хвойных, особо пожароопасных лесных массивах с целью разграничения их на блоки и изоляции от участков леса, где имеются источники огня и часто возникают лесные пожары, которые могут перейти в хвойные лесные насаждения. Противопожарные разрывы могут создаваться путем увеличения до необходимой ширины имеющихся в лесных массивах искусственных и естественных преград (дороги, тропы, просеки и т. д.).

Размещение противопожарных разрывов на территории лесного фонда предусматривается планом организации ведения лесного хозяйства или в специальных планах противопожарного устройства лесов.

В соответствии с п.4.14 СП 4.13130.2013 «Системы противопожарной защиты. Ограничение распространения пожара на объектах защиты. Требования к объемно-планировочным и конструктивным решениям» противопожарные расстояния до границ лесных насаждений от зданий, сооружений городских населенных пунктов с индивидуальной малоэтажной жилой застройкой, от зданий и сооружений сельских населенных пунктов, а также от жилых домов на приусадебных, садовых земельных участках должны составлять не менее 30 м. Расстояния до леса от садовых домов и хозяйственных построек на садовых земельных участках должны составлять не менее 15 м.

Так же необходимо предусмотреть обременение части земельных участков для создания проездов и подъездов к зданиям и сооружениям в соответствии со сводом правил СП 4.13130.2013 «Системы противопожарной защиты. Ограничение распространения пожара на объектах защиты. Требования к объемно-планировочным и конструктивным решениям» (утв. Приказом МЧС России от 24 апреля 2013г. №288) и создание условий обеспечения земельных участков источниками наружного противопожарного водоснабжения в соответствии с Федеральным законом от 22.07.2008 №123-ФЗ «Технический регламент о требованиях пожарной безопасности».

Необходимо предусмотреть создание защитных противопожарных минерализованных полос, удаление (сбор) в летний период сухой растительности или другие мероприятия, предупреждающие распространение огня при природных пожарах, а так же противопожарные барьеры в соответствии с Правилами противопожарного режима в Российской Федерации, утвержденных постановлением Правительства Российской Федерации от 16.09.2020г. №1479 «Об утверждении правил противопожарного режима в Российской Федерации», в целях исключения возможного перехода природных пожаров на территорию земельного участка, подверженного угрозе лесного пожара и других ландшафтных (природных) пожаров.

Природные пожары, кроме прямого ущерба лесному хозяйству, угрожают и населенным пунктам.

Противопожарное водоснабжение

В соответствии с частями 1, 2 и 5 ст. 68 Федерального закона от 22.07.2008 № 123-ФЗ «Технический регламент о требованиях пожарной безопасности» на территориях поселений и городских округов с числом жителей более 50 человек должны быть предусмотрены источники наружного противопожарного водоснабжения.

Перечень превентивных мероприятий:

Повышение противопожарной устойчивости лесов включает инженерные мероприятия, направленные на предупреждение лесных пожаров и ограничение их распространения в случае возникновения:

- противопожарные расстояния от границ застройки населенных пунктов до лесных массивов должны быть не менее 30 метров;

- необходимо запретить новое жилищное строительство, если противопожарные расстояния от границы застройки до лесных массивов менее 30 метров;
- создание системы противопожарных барьеров, минерализованных полос, разрывов, канав и уход за ними, отсечение фронта огня от населенных пунктов;
- строительство и ремонт дорог противопожарного назначения;
- устройство пожарных водоемов;
- устройство подъездов к водоисточникам для пожарных машин;
- устройство наблюдательных пунктов, вышек, мачт;
- рассечение очагов пожаров с устройством проездов в зону горения для обеспечения тушения пожара и эвакуации населения;
- территория населенных пунктов должна иметь наружное освещение в темное время суток для быстрого нахождения пожарных резервуаров и мест размещения пожарного инвентаря;
- участие в разработке оперативных планов по тушению лесных пожаров в лесном фонде;
- патрулирование пожароопасных участков лесного фонда;
- для населенных пунктов органами местного самоуправления должны быть разработаны и выполнены мероприятия, исключающие возможность переброса огня при лесных пожарах на здания и сооружения: удаление в летний период сухой растительности, устройство заградительных полос, противопожарных разрывов от жилой и промышленной застройки и другие.

8.2 ЧРЕЗВЫЧАЙНЫЕ СИТУАЦИИ БИОЛОГО-СОЦИАЛЬНОГО И ТЕХНОГЕННОГО ХАРАКТЕРА

Чрезвычайные ситуации биолого-социального характера, исходя из статистики эпидемиологической обстановки, на территории сельского поселения Галашки Сунженского муниципального района Республики Ингушетия имеют незначительный характер.

Согласно паспорту территории сельского поселения Галашки Сунженского муниципального района Республики Ингушетия, на территории поселения возможно возникновение следующих особо опасных инфекционных заболеваний среди населения – туляремия, сибирская язва, лептоспироз, геморрагическая лихорадка с почечным синдромом (ГЛПС). Заболеваемость иерсинеозом, псевдотуберкулезом, лептоспирозом, туляремией регистрируются в виде единичных случаев.

Сезонный пик заболеваемости инфекциями, передающимися грызунами, через укусы клещей и комаров прогнозируется в июне-июле; лептоспироз – в июне-августе. В

связи с купанием в открытых водоёмах в период с июня по сентябрь возможны случаи заболевания геморрагической лихорадкой с почечным синдромом (ГЛПС).

Заболевания туляремией, ГЛПС связано с природными очагами этих инфекций. Возникновение заболеваний связано с сельскохозяйственными работами и бытовыми условиями (наличие грызунов-носителей инфекции) большей частью в осенне-весенний периоды.

Наибольшую актуальность представляют инфекции, передаваемые клещами – клещевой энцефалит. Заражение чаще всего происходит при посещении очаговых территорий с рекреационной целью. Для клещевого энцефалита характерна выраженная весенне-летняя сезонность, определяемая активностью клещей-переносчиков. С целью профилактики клещевого энцефалита и повышения иммунной прослойки по клещевому энцефалиту необходимо решить вопрос по финансированию вакцинацией лиц с бытовым риском заражения (не профессиональные группы риска и дети).

При возникновении очагов инфекционных заболеваний потери могут составить до 0,1% от населения, проживающего в зоне очага инфекционного заболевания геморрагической лихорадкой с почечным синдромом или лептоспирозом.

Перечень превентивных мероприятий, направленных на недопущение инфекционной заболеваемости людей:

- мероприятия, направленные на раннее выявление и изоляцию заболевших (госпитализация, врачебные осмотры контактных лиц, лабораторное обследование контактных (бактериологическое, серологическое), медицинское наблюдение за контактными и др.);
- мероприятия, направленные на выявление и пресечение путей и факторов передачи инфекции (мероприятия по контролю на различных объектах, лабораторное исследование воды, пищевых продуктов, дезинфекция и т.д.);
- мероприятия, направленные на гигиеническое обучение и повышение информированности населения (статьи, пресс-конференции, памятки, пресс-релизы и др.);
- обеспечение медицинских формирований медицинским и специальным имуществом;
- обеспечение антибиотиками и профилактическими препаратами населения, проживающего в местах природно-очаговых инфекций;
- создание резерва медицинского имущества на ЧС, определение перечня и объема медицинского имущества;
- создание переходящий неснижаемый запас медикаментов.

Перечень превентивных мероприятий направленных на недопущение заболеваемости с/х животных:

- обеспечение работы птицеводческих хозяйств всех форм собственности по режиму предприятий закрытого типа;

- осуществление контроля с целью недопущения ввоза животноводческой продукции и всех видов животных из регионов, в которых зарегистрированы вспышки гриппа птиц;
- проведение проверок по соблюдению ветеринарно-санитарных правил на предприятиях занятых заготовкой, переработкой, хранением и реализацией животноводческой продукции подконтрольной государственному ветеринарному надзору;
- проведение мониторинговых исследований по своевременному выявлению гриппа птиц;
- обеспечение своевременного сбора и вывоза бытовых отходов, не допуская переполнения мусорных контейнеров;
- проведение разъяснительной работы через средства массовой информации среди населения по вопросам профилактики гриппа птиц.

Наибольшую угрозу для функционирования сельского поселения Галашки Сунженского муниципального района Республики Ингушетия представляют взрывопожароопасные вещества, создающие возможность возникновения при авариях поражающих факторов теплового излучения и избыточной волны давления.

Техногенная чрезвычайная ситуация; техногенная ЧС: - состояние, при котором в результате возникновения источника техногенной чрезвычайной ситуации на объекте, определенной территории или акватории нарушаются нормальные условия жизни и деятельности людей, возникает угроза их жизни и здоровью, наносится ущерб имуществу населения, народному хозяйству и окружающей природной среде.

Источник техногенной чрезвычайной ситуации; источник техногенной ЧС: опасное техногенное происшествие, в результате которого на объекте, определенной территории или акватории произошла техногенная чрезвычайная ситуация.

Авария - опасное техногенное происшествие, создающее на объекте, определенной территории или акватории угрозу жизни и здоровью людей и приводящее к разрушению зданий, сооружений, оборудования и транспортных средств, нарушению производственного или транспортного процесса, а также к нанесению ущерба окружающей природной среде.

Виды возможных техногенных чрезвычайных ситуаций на территории сельского поселения Галашки Сунженского муниципального района Республики Ингушетия:

- чрезвычайные ситуации на пожаро- и взрывоопасных объектах;
- чрезвычайные ситуации на электроэнергетических системах;
- чрезвычайные ситуации на коммунальных системах жизнеобеспечения;
- чрезвычайные ситуации на транспорте.

Перечень поражающих факторов источников техногенных ЧС, характер их действий и проявлений согласно ГОСТ Р 22.0.07-95 «Источники техногенных чрезвычайных ситуаций. Поражающие факторы» представлен в таблице 8.2.1

Табл. 8.2.1

Перечень поражающих факторов источников техногенных ЧС

| Источник техногенной ЧС | Наименование поражающего фактора техногенной ЧС | Наименование параметра поражающего фактора источника техногенной ЧС |
|--|---|---|
| Чрезвычайные ситуации на пожаро- и взрывоопасных объектах | Воздушная ударная волна | Избыточное давление во фронте ударной волны. Длительность фазы сжатия. Импульс фазы сжатия. |
| | Волна сжатия в грунте | Максимальное давление. Время действия. Время нарастания давления до максимального значения |
| | Экстремальный нагрев среды | Температура среды. Коэффициент теплоотдачи. Время действия источника экстремальных температур |
| | Тепловое излучение | Энергия теплового излучения. Мощность теплового излучения. Время действия источника теплового излучения |
| Чрезвычайные ситуации на электроэнергетических системах и системах связи | - | - |
| Чрезвычайные ситуации на коммунальных системах жизнеобеспечения | Токсическое действие | Концентрация опасного химического вещества в среде. Плотность химического заражения местности и объектов |
| Чрезвычайные ситуации на транспорте (перевозка аммиака, азота, хлора) | Токсическое действие | Концентрация опасного химического вещества в среде. Плотность химического заражения местности и объектов |

Потенциально опасный объект: это объект, на котором расположены здания и сооружения повышенного уровня ответственности, либо объект, на котором возможно одновременное пребывание более пяти тысяч человек.

Из чрезвычайных ситуаций наиболее вероятными могут быть техногенные пожары и взрывы на складах ГСМ, АЗС, котельных, электроподстанциях, трансформаторных подстанциях (ТП), ГРП (ШРП), газопроводах среднего и низкого давления.

Бензин всех марок, дизтопливо – горючие жидкости способны при высоких температурах к возгоранию, а также и возгоранию при соприкосновении с открытым огнём. Взрывоопасны газы при испарении, пожаре.

Газ природный – горючее газообразное вещество (при сильном давлении – жидкость), способное к возгоранию (при большой концентрации – к взрыву) при соприкосновении с открытым огнём. Природный газ опасен при вдыхании.

Категоризация опасных объектов проведена в соответствии с постановлением Правительства РФ от 14 августа 2020 года №1226 «Об утверждении Правил разработки критериев отнесения объектов всех форм собственности к потенциально опасным объектам».

По результатам прогнозирования чрезвычайных ситуаций техногенного характера опасные объекты подразделены по степени опасности в зависимости от масштабов возникающих чрезвычайных ситуаций на шесть категорий:

- потенциально опасные объекты 1 категории опасности (особо высокий уровень опасности) - объекты, аварии на которых могут стать источником возникновения чрезвычайной ситуации федерального характера;
- потенциально опасные объекты 2 категории опасности (чрезвычайно высокий уровень опасности) - объекты, аварии на которых могут стать источником возникновения чрезвычайной ситуации межрегионального характера;
- потенциально опасные объекты 3 категории опасности (высокий уровень опасности) - объекты, аварии на которых могут стать источником возникновения чрезвычайной ситуации регионального характера;
- потенциально опасные объекты 4 категории опасности (повышенный уровень опасности) - объекты, аварии на которых могут стать источником возникновения чрезвычайной ситуации межмуниципального характера;
- потенциально опасные объекты 5 категории опасности (средний уровень опасности) - объекты, аварии на которых могут стать источником возникновения чрезвычайной ситуации муниципального характера;
- потенциально опасные объекты 6 категории опасности (низкий уровень опасности) - объекты, аварии на которых могут стать источником возникновения чрезвычайной ситуации не выше локального характера.

Силы и средства наблюдения и контроля за состоянием окружающей природной среды и потенциально опасных объектов состоят из:

- сил органов государственного надзора;
- служб (учреждений) и организаций поселения, осуществляющих наблюдение и контроль за состоянием окружающей природной среды, а также за обстановкой на потенциально опасных объектах и прилегающих к ним территориях;
- сети наблюдения и лабораторного контроля муниципального звена подсистемы РСЧС;
- посты гидрологических наблюдений;
- объектовые лаборатории ЖКХ, перерабатывающей промышленности и топливно-энергетического комплекса;
- ветлаборатории;

- станции защиты растений;
- пункты сигнализации и прогнозов появления вредителей и болезней сельскохозяйственных растений;
- посты РХН.

Большая степень изношенности, устаревшее оборудование, нарушение технологической дисциплины, недостаточная эффективность систем безопасности на потенциально опасных объектах обуславливают тенденцию роста количества чрезвычайных ситуаций техногенного характера.

Возрастает относительное количество крупных аварий и катастроф, способных вызывать потери людей, заражение и загрязнение местности, нарушение функционирования систем жизнеобеспечения населения.

Наиболее масштабные техногенные чрезвычайные ситуации могут быть в результате аварии на предприятиях, использующих в своем производстве АХОВ.

При выполнении полного и своевременного комплекса мероприятий по предупреждению чрезвычайных ситуаций, возможно максимально снизить вероятность их возникновения на территории поселения, а в случае возникновения чрезвычайных ситуаций добиться минимального материального ущерба и не допустить причинение вреда здоровью людей и их гибель.

Чрезвычайные ситуации на химически-опасных объектах

В соответствии с электронным паспортом территории сельского поселения Галашки Сунженского муниципального района Республики Ингушетия на территории поселения химически-опасные объекты отсутствуют.

Чрезвычайные ситуации на радиационно-опасных объектах

Аварии с выбросом и (или) сбросом (угрозой выброса или сброса) радиоактивных веществ (РВ).

В соответствии с электронным паспортом территории сельского поселения Галашки Сунженского муниципального района Республики Ингушетия на территории поселения радиационно-опасные объекты отсутствуют.

Чрезвычайные ситуации на пожаро- и взрывоопасных объектах

Пожары и взрывы (с возможным последующим горением)

Пожаровзрывоопасный объект: объект, на котором производят, используют, перерабатывают, хранят или транспортируют легковоспламеняющиеся и пожаровзрывоопасные вещества, создающие реальную угрозу возникновения техногенной чрезвычайной ситуации.

Пожары и взрывы (с возможным последующим горением) могут возникать в результате нарушения условий эксплуатации технологического оборудования на производственных объектах, замыкания электропроводки, нарушения порядка эксплуатации электроприборов и неосторожного обращения с открытым огнем на объектах жилого и социально-бытового назначения, а также в случае совершения актов терроризма на химически - взрывопожароопасных объектах, системах жизнеобеспечения.

Наибольшую угрозу по взрыво-пожароопасности представляют объекты, на которых обращаются в значительных объемах легковоспламеняющиеся жидкости, газы и пыли во взрывопожароопасных концентрациях. В первую очередь к таким объектам относятся:

- электроподстанция 35/10(6) кВ «Первомайская»;
- электроподстанция 110/35/10 кВ «Галашки»;
- трансформаторные подстанции (ТП);
- газораспределительные пункты (ГРП, ШРП);
- газопроводы среднего и низкого давления;
- склады ГСМ;
- АЗС;
- котельные.

При рассмотрении рисков возникновения ЧС на пожаро-взрывоопасных объектах на территории сельского поселения Галашки Сунженского муниципального района необходимо выделить склады ГСМ, АЗС, котельные и прочие.

Склады ГСМ, АЗС относятся ко II группе объектов тыла приоритетов поражения потенциальным противником.

Котельная, как объекты жизнеобеспечения, относятся к III группе объектов тыла приоритетов поражения потенциальным противником.

Пожары и взрывы на объектах экономики возможны в результате нарушений требований пожарной безопасности, технологических процессов, износа технологического оборудования. Пожары могут привести к гибели и увечьям людей, потерям материальных ценностей. Последствия пожаров усугубляются вторичными факторами – взрывами, утечками ядовитых и загрязняющих веществ, обрушением зданий и конструкций.

Особую опасность представляют пожары и взрывы на объектах, где применяются в производстве и находятся на хранении углеводородные газы (метан, пропан), АХОВ.

Чрезвычайные ситуации на взрывопожароопасных объектах, связанные с разрушением (разгерметизацией) емкостного оборудования, при наличии источника инициации приводят к возникновению опасных поражающих факторов теплового излучения:

- при пожарах проливов легко воспламеняющихся жидкостей (ЛВЖ) и газожидкостных смесях (ГЖ) - бензин, дизельное топливо, нефть, мазут, сжиженных углеводородных газов (СУГ) и т.д.;
- при возникновении огневых шаров - крупномасштабного диффузионного пламени сгорающей массы топлива, облака топливо-воздушной смеси поднимающегося над поверхностью земли и дрейфующего на расстояние:
 - 300 м при мгновенной разгерметизации (разрушении) резервуара (трубопровода);

– 150 м при длительном истечении.

- огневые шары возникают при авариях с СУГ и других сжиженных горючих газов, находящихся в сосудах (емкостях) под избыточным давлением при их транспортировке и хранении.
- направление дрейфа облака ТВС, СУГ принимается исходя из розы ветров. Зоны поражения при авариях на объектах ТЭК рассчитываются с учетом дрейфа ТВС, СУГ.

Мгновенное воспламенение газопаровоздушных смесей сопровождается возникновением фронта волны избыточного давления, что приводит к поражению людей и различным степеням разрушения зданий на прилегающей территории.

Для определения зон действия поражающих факторов на каждом предприятии рассматриваются аварии с максимальным участием опасного вещества, т.е. разрушение наибольшей емкости (технологического блока) с выбросом всего содержимого в окружающее пространство.

Чрезвычайные ситуации на взрывопожароопасных объектах, таких как трансформаторные подстанции, котельные, приводят к большим последствиям в сфере ЖКХ, как экономическим, так и экологическим.

Зоны действия поражающих факторов источников ЧС зависят от площади разлива, гидрометеорологических условий, времени начала и эффективности работы объектовых специальных технических средств и сил локализации и ликвидации аварий и др.

Аварии с выбросом и (или) сбросом (угрозой выброса и (или) сброса) патогенных для человека микроорганизмов.

Чрезвычайные ситуации на электроэнергетических системах жизнеобеспечения

Возможность возникновения чрезвычайных ситуаций на электроэнергетических системах сельского поселения Галашки Сунженского муниципального района Республики Ингушетия может быть вызвана рядом причин, таких как: шквалистые ветры в порывах до 25 – 28 м/сек., в весенние месяцы (март-апрель) происходит усиление ветра в порывах от 20 до 25 м/с с сопровождением обильных осадков в виде мокрого снега либо дождя, переходящего в мокрый снег, местами налипание мокрого снега на провода, возможны метели.

В этот период возможен обрыв линий электропередачи, нарушение устойчивости работы систем жизнеобеспечения.

Аварии на электроэнергетических системах могут нанести материальный ущерб жилищному фонду и имуществу граждан, сельскохозяйственному производству. Общий экономический ущерб может исчисляться миллионами, также может быть причинен косвенный и социальный ущерб. Масштабы чрезвычайных ситуаций на электроэнергетических системах могут носить как локальный характер, так и муниципальный характер.

Согласно электронному паспорту территории сельского поселения Галашки Сунженского муниципального района Республики Ингушетия существует риск

возникновения ЧС на электроэнергетических системах жизнеобеспечения: ПС 35/10(6) кВ «Перовомайская», ПС 110/35/10 кВ «Галашки», ТП, ВЛ 110 кВ, ВЛ 35 кВ, ВЛ 10 кВ, ВЛ 0,4 кВ.

Чрезвычайные ситуации на коммунальных системах жизнеобеспечения

Система жизнеобеспечения в поселении организована по территориальному принципу и является в большинстве своем замкнутой системой, составляющей инфраструктуру населенных пунктов.

Согласно электронному паспорту территории сельского поселения Галашки Сунженского муниципального района Республики Ингушетия существует риск возникновения ЧС, связанный с авариями на системах снабжения населения питьевой водой, на коммунальных газопроводах при нарушениях и повреждениях, вызванных другими ЧС природного, техногенного характера (взрывы, пожары, обрушение зданий, сооружений, транспортные аварии). Аварии в системах снабжения населения водой и на тепловых сетях в холодное время года возможны при нарушениях в электроэнергетических системах, нарушениях теплоизоляции трубопроводов.

Чрезвычайные ситуации на транспорте

Автомобильные дороги общего пользования и относящиеся к ним транспортные, инженерные сооружения являются источниками техногенных чрезвычайных ситуаций, так как по ним производится транспортировка опасных грузов: АХОВ, СУГ, ЛВЕЖ, ТГ и ВМ. Очаг поражения может накрыть значительную территорию, и величина его будет зависеть от количества (объемов) транспортируемого опасного вещества, а также от метеорологических условий (температура воздуха, скорость и направление ветра).

Риски возникновения ЧС на объектах автомобильного транспорта

По территории сельского поселения Галашки Сунженского муниципального района проходит автомобильная дорога, по которой могут перевозиться, в том числе и опасные грузы.

Существует риск возникновения ЧС при перевозке автомобильным транспортом химически-опасных веществ (хлор, аммиак), а так же пожаро-взрывоопасных (СУГ, бензин, дизтопливо).

Основными причинами возникновения транспортных аварий в системе автотранспорта могут быть: неблагоприятные погодные условия (гололед, туман, ливневые дожди), несоблюдение правил дорожного движения, субъективный фактор при управлении автотранспортными средствами, а также увеличение количества транспортных средств и интенсивность автомобильных перевозок.

В качестве наиболее вероятных аварийных ситуаций с ГСМ и СУГ на транспортных магистралях и ПОО, которые могут привести к возникновению поражающих факторов являются следующие:

- разлив (утечка) из цистерны ГСМ, СУГ;
- образование зоны разлива ГСМ, СУГ (последующая зона пожара);

- образование зоны взрывоопасных концентраций с последующим взрывом ТВС (зона мгновенного поражения от пожара вспышки);
- образование зоны избыточного давления от воздушной ударной волны;
- образование зоны опасных тепловых нагрузок при горении ГСМ на площади разлива.

Автомобильным транспортом транспортируется большое количество взрывопожароопасных веществ: СУГ, бензин, дизтопливо. Газ, бензин и дизельное топливо на АГЗС доставляется автоцистернами емкостью 20 м³.

В качестве аварийной ситуации рассмотрим полное разрушение цистерны автозаправщика. Площадь пролива по не обвалованной поверхности составит $S=3000 \text{ м}^2$, диаметр разлива $d=61,8 \text{ м}$.

При воспламенении пролива зоны теплового излучения в соответствии с НПБ 105-03 составят:

- смертельного поражения $q = 8 \frac{\text{кВт}}{\text{м}^2} \quad R_{D_L} = 53,6 \text{ м};$

- порогового поражения $q = 4 \frac{\text{кВт}}{\text{м}^2} \quad R_{D_{II}} = 74,5 \text{ м}.$

При отсутствии мгновенного воспламенения пролития возможен взрыв образовавшейся газо-паровоздушной смеси, в этом случае максимальное количество горючей смеси поступившей в окружающее пространство составит 10,6 т. Зоны поражения избыточной волной давления в этом случае от эпицентра взрыва по «Методу расчета параметров волны давления при сгорании газо-паровоздушных смесей в открытом пространстве» составят:

- полного разрушения и смертельного поражения людей $\Delta p = 100 \text{ кПа}$
 $R_{D_L} = 58 \text{ м};$

- сильного разрушения $\Delta p = 50 \text{ кПа} \quad R_D = 83 \text{ м};$

- среднего разрушения $\Delta p = 30 \text{ кПа} \quad R_D = 113 \text{ м};$

- слабого разрушения и порогового поражения людей $\Delta p = 10 \text{ кПа}$
 $R_{D_{II}} = 243 \text{ м}.$

Для сжатых углеводородных газов в случае ЧС характерно развитие аварии с образованием «огненного шара». Для 10,6 т СУГ, участвующих в образовании «огненного шара», по «Методу расчета интенсивности теплового излучения и времени существования «огненного шара»:

- эффективный диаметр «огненного шара» $D_s = 110,4 \text{ м};$

- время существования «огненного шара» $t_s = 15,257 \text{ с};$

- зона смертельного поражения $q = 8 \frac{\text{кВт}}{\text{м}^2} \quad R_{D_L} = 230 \text{ м};$
- зона порогового поражения $q = 4 \frac{\text{кВт}}{\text{м}^2} \quad R_{D_{II}} = 297 \text{ м}.$

В качестве аварийной ситуации рассмотрим полное разрушение ёмкости. Площадь пролива по не обвалованной поверхности составит $S=1530 \text{ м}^2$, диаметр разлития $d=31,5 \text{ м}$.

При воспламенении пролива зоны теплового излучения в соответствии с «Метод расчета интенсивности теплового излучения» НПБ 105-03 составят:

- смертельного поражения $q = 8 \frac{\text{кВт}}{\text{м}^2} \quad R_{D_L} = 29,1 \text{ м};$
- порогового поражения $q = 4 \frac{\text{кВт}}{\text{м}^2} \quad R_{D_{II}} = 41 \text{ м}.$

При отсутствии мгновенного воспламенения пролития возможен взрыв образовавшейся газо-паровоздушной смеси, в этом случае максимальное количество горючей смеси поступившей в окружающее пространство составит 5,41 т. Зоны поражения избыточной волной давления в этом случае от эпицентра взрыва по «Методу расчета параметров волны давления при сгорании газо-паровоздушных смесей в открытом пространстве» составят:

- полного разрушения и смертельного поражения людей $\Delta p = 100 \text{ кПа}$
 $R_{D_L} = 45 \text{ м};$
- сильного разрушения $\Delta p = 50 \text{ кПа} \quad R_D = 67,2 \text{ м};$
- среднего разрушения $\Delta p = 30 \text{ кПа} \quad R_D = 90 \text{ м};$
- слабого разрушения и порогового поражения людей $\Delta p = 10 \text{ кПа}$
 $R_{D_{II}} = 191 \text{ м}.$

Перечень превентивных мероприятий при перевозке опасных грузов

1. *Установление ответственности отправителя и перевозчика за организацию безопасной транспортировки опасных грузов (ОГ).* Опасные грузы перевозятся на условиях, указанных грузоотправителем в накладной в соответствии со стандартом и техническими условиями с указанием аварийной карточки. Получение разрешения МПС, МГА и т.д. на перевозку грузов, не указанных в Алфавитном указателе ОГ. Грузоотправитель несет ответственность за последствия, вызванные неправильным определением условий перевозки груза и за неправильное указание сведений в характеристики груза и аварийной карточке. Грузоотправители обязаны указывать в заявках и развернутых планах перевозок особенности перевозок. Правильность оформления перевозочных документов. Выделение сопровождающих перевозок.

2. *Составление характеристики перевозимого ОГ.* Указание технического наименования вещества, номера ГОСТа, физико-химических свойств, допустимых

воздействиях на груз, влияния на организм человека, описание тары и упаковки, правил обращения с грузом, совместимости с другими грузами, противопожарных мероприятий, мер первой медицинской помощи. Для газов дополнительно: состояние, характеристика, относительная плотность, температура кипения, критическая температура и давление, рабочее давление и норма наполнения баллона. Для жидкостей дополнительно: температура кипения и плавления, температура вспышки, упругость паров и вязкость, взрывоопасные концентрации паров.

3. *Составление заключения на допустимость перевозки.* Указывается наименование, формула, основной вид опасности, номер по списку ООН, условия перевозки, максимально допустимая масса на одну упаковку, виды тары и упаковки, рекомендуемые средства пожаротушения, средства защиты и первой медицинской помощи. Составляется Министерством, ведомством и направляется грузоотправителю и руководителю пункта отправления.

4. *Прогноз обстановки в случае возникновения ЧС на пути следования ОГ.* Изучение характеристик ОГ и данных о маршруте перевозки, близлежащих населенных пунктах, условиях погрузки-выгрузки, времени и сезона перевозки, метеоданных и т.п. Использование ведомственных методик прогнозирования и оценки обстановки, а также методик МЧС. Учет и использование данных прогноза при составлении планов действий в условиях ЧС (для местных органов и органов ГОЧС). Верификация методик.

5. *Контроль за перевозкой ОГ, который должен осуществляться в специальных транспортно-упаковочных контейнерах (ТУК), загруженных в специальные транспортные средства.* Опасные грузы, отмеченные в Алфавитном указателе знаком «**», перевозятся только в сопровождении представителей грузоотправителя или грузополучателя. Представитель обязан знать служебную инструкцию по сопровождению данного груза, опасные свойства груза, меры оказания первой помощи, меры безопасности в аварийных ситуациях. Проверка соответствия тары и упаковки требованиям ГОСТ и ТУ для данного вида.

6. *Оснащение групп по перевозкам ОГ в соответствии с действующими правилами по перевозке ОГ.* Оснащение за счет грузоотправителя средствами индивидуальной защиты и спецодеждой, аптечками, комплектами инструмента, первичными средствами пожаротушения и дегазации, необходимыми вспомогательными материалами.

7. *Организация оповещения по маршруту перевозки местных и других органов власти.* Контроль за движением по маршруту с помощью диспетчерского аппарата службы движения. Своевременный доклад и информирование органов власти и органов ГОЧС о возникших нарушениях регламента перевозок.

8. *Подготовка сил и средств для ликвидации ЧС, обусловленных авариями на маршрутах перевозок спецгрузов.* Создание и оснащение мобильных аварийно-восстановительных формирований на транспорте, формирований на узловых станциях и перевалочных пунктах. Там же создание запасов материалов и технических средств для проведения работ по экстренному вводу в строй транспортных коммуникаций, запасов дегазирующих и дезактивирующих средств, средств пожаротушения.

Риски возникновения ЧС на объектах воздушного транспорта.

Авиационные катастрофы и аварии в аэропортах, в населенных пунктах и вне аэропортов, населенных пунктов.

Оценка риска возникновения ЧС – сохраняется вероятность возникновения ЧС на объектах воздушного транспорта на территории СП Галашки Сунженского муниципального района Республики Ингушетия. Возможно возникновение аварий, связанных с эксплуатацией и испытаниями авиационного транспорта. Определяющими факторами авиационных происшествий станет: нарушение правил подготовки и выполнения полётов, нарушение в технической оснащённости судов.

Возможны риски при полетах над территорией поселения, связанные с падением воздушных судов.

Риски возникновения ЧС, связанных с крушением воздушного судна обусловлены:

- отказ двигателя (техническая неполадка);
- ошибка пилота (человеческий фактор);
- с неблагоприятными метеоусловиями;
- теракт (воздействие третьих лиц).

8.3 НАЛИЧИЕ СИЛ И СРЕДСТВ ЛИКВИДАЦИИ ЧРЕЗВЫЧАЙНЫХ СИТУАЦИЙ

На территории сельского поселения Галашки Сунженского муниципального района имеются силы и средства ликвидации чрезвычайных ситуаций в организациях, продолжающих работу в особый период (согласно планам ГО). К ликвидации чрезвычайных ситуаций могут привлекаться силы и средства: ОГ ГУ МЧС России по Республике Ингушетия, ПСЧ-3 ФГКУ «1-ый отряд ФПС по РИ», ПСЧ-4 ФГКУ «1-ый отряд ФПС по РИ», ПСЧ-11 ФГКУ «1-ый отряд ФПС по РИ», ГИБДД, ОМВД Сунженского МР, Роспотребнадзор, РЭС Сунженского МР, ГУП Ингушавтотранс, СунжаГаз, служба водоканала, ПЖКХ Сунженского МР, АСФ (ПСО «Эрши»), Аварийно-спасательные формирования (ПСО «Ингушский»), ЦМК «защита», БСМП.

С возникновением аварии комендантскую службу и поддержание общественного порядка на маршрутах эвакуации организует ОГИБДД ОМВД России по Сунженскому муниципальному району, для чего привлекаются соответствующие силы и средства.

Совместно с ОГ ГУ МЧС России по Республике Ингушетия определяются объемы аварийно–спасательных работ и привлекаемые для проведения данных работ силы и средства. Аварийно–спасательные и другие неотложные работы в зонах ЧС следует проводить с целью срочного оказания помощи людям, которые подверглись непосредственному или косвенному воздействию разрушительных и вредоносных сил природы, техногенных аварий и катастроф, а также ограничения масштабов, локализации или ликвидации возникших при этом ЧС.

Комплексом аварийно–спасательных работ необходимо обеспечить поиск и удаление людей за пределы зон действия опасных вредных для их жизни и здоровья факторов, оказание неотложной медицинской помощи пострадавшим и их эвакуацию в

лечебные учреждения, создание для спасенных необходимых условий физиологически нормального существования.

К организациям, продолжающим свою деятельность в «особый период», относятся:

- ПЧ МЧС,
- МОМВД,
- ГИБДД.
- больницы;
- бани, душевые предприятий, прачечные, фабрики химической чистки, прачечные самообслуживания, включая кооперативные предприятия стирки белья и химической чистки, а также посты мойки и уборки подвижного состава автотранспорта независимо от их ведомственной подчиненности должны приспособляться соответственно для санитарной обработки людей, специальной обработки одежды и подвижного состава автотранспорта в военное время, а также при производственных авариях, катастрофах или стихийных бедствиях;
- склады, базы восстановительного периода (склады базы ГСМ, продовольственные, материально-технические и прочие резервы, специализированные торговые комплексы);
- сельскохозяйственные производства.

Перечисленные объекты жизнеобеспечения разрабатывают планы по устойчивому функционированию в военное время.

Требования пожарной безопасности по размещению подразделений пожарной охраны в сельском поселении Галашки Сунженского муниципального района Республики Ингушетия.

В настоящее время прикрытие сельского поселения Галашки осуществляется: ПСЧ-3 ФГКУ «1-ый отряд ФПС по РИ», ПСЧ-4 ФГКУ «1-ый отряд ФПС по РИ», ПСЧ-11 ФГКУ «1-ый отряд ФПС по РИ», АСФ (ПСО «Эрши»), АСФ (ПСО «Ингушский») и другими нештатными аварийно-спасательными формированиями (НАСФ).

Согласно ст. 76 ФЗ от 22.07.2008 г. №123-ФЗ «Технического регламента о требованиях пожарной безопасности» дислокация подразделений пожарной охраны на территориях поселений и городских округов определяется исходя из условия, что время прибытия первого подразделения к месту вызова в городских поселениях и городских округах не должно превышать 10 минут, а в сельских поселениях 20 минут.

Следовательно, имеющееся размещение подразделений пожарной охраны на территории сельского поселения Галашки в полной мере соответствует действующим требованиям пожарной безопасности (ч.1 ст.76 ФЗ от 22.07.2008 №123-ФЗ «Технического регламента о требованиях пожарной безопасности»), и обеспечивается своевременное прибытие сил и средств противопожарной службы.

Необходимо предусмотреть обременение части земельных участков для создания проездов и подъездов к зданиям и сооружениям в соответствии со сводом

правил СП 4.13130.2013 «Системы противопожарной защиты. Ограничение распространения пожара на объектах защиты. Требования к объемно-планировочным и конструктивным решениям» и создание условий обеспечения земельных участков источниками наружного противопожарного водоснабжения в соответствии с Федеральным законом от 22.07.2008 №123-ФЗ «Технический регламент о требованиях пожарной безопасности».

В соответствии с частями 1, 2 и 5 ст. 68 Федерального закона от 22.07.2008 №123-ФЗ «Технический регламент о требованиях пожарной безопасности» на территориях поселений и городских округов с числом жителей более 50 человек должны быть предусмотрены источники наружного противопожарного водоснабжения.

Для создания условий обеспечения земельных участков источниками наружного противопожарного водоснабжения в соответствии с Федеральным законом от 22.07.2008г. № 123-ФЗ «Технический регламент о требованиях пожарной безопасности» необходимо предусмотреть оборудование подъездов (пирсов) с твердым покрытием к р. Асса для забора воды в качестве дополнительных мер по обеспечению пожарной безопасности на территории сельского поселения Галашки (не менее 2-х подъездов).

8.4 ОБЗОР МЕРОПРИЯТИЙ ПО ГРАДОСТРОИТЕЛЬНОМУ РАЗВИТИЮ В ЧАСТИ ИЗМЕНЕНИЯ ПОДВЕРЖЕННОСТИ ВОЗНИКНОВЕНИЮ ЧС ПРИРОДНОГО И ТЕХНОГЕННОГО ХАРАКТЕРА

Для разработки системы защиты территории от чрезвычайных ситуаций природного и техногенного характера необходим комплексный подход. Проектные решения должны охватывать всю территорию и включать все необходимые виды защитных мероприятий, независимо от формы собственности и принадлежности защищаемых территорий и объектов.

Система мониторинга должна постоянно совершенствоваться, необходимо внедрение современных технологий, использование результатов научных исследований и разработок.

Необходимо создание постоянно обновляющейся, доступной специалистам базы данных.

Работа законодательной и исполнительной власти должна быть направлена на регулирование деятельности людей в рамках программы обеспечения безопасности.

При невозможности обеспечения безопасности участка территории или объекта традиционными методами, необходимо внедрение экспериментальных методик и научных разработок, а также выполнение опытно-производственных работ.

Все защитные мероприятия должны предотвращать, устранять или снижать до допустимого уровня отрицательное воздействие на защищаемые территории, здания и сооружения действующих и связанных с ними возможных опасных процессов.

Производство работ должно вестись способами, не приводящими к появлению новых и (или) интенсификации действующих геологических процессов.

Все мероприятия должны обеспечивать сохранение заповедных зон, ландшафтов, исторических объектов и памятников.

Необходимо сочетание защитных мероприятий с мероприятиями по охране окружающей среды. Строительство сооружений и осуществление мероприятий инженерной защиты не должны приводить к активизации опасных процессов на примыкающих территориях. В случае, когда сооружения и мероприятия защиты могут оказать отрицательное влияние на эти территории (заболачивание, разрушение берегов, образование и активизация оползней и др.), в проекте должны быть предусмотрены соответствующие компенсационно-восстановительные мероприятия.

Работы по освоению вновь застраиваемых и реконструируемых территорий следует начинать только после выполнения первоочередных мероприятий по их защите от опасных процессов.

Важны систематические наблюдения за состоянием защищаемых территорий и объектов и за работой сооружений инженерной защиты в период строительства и эксплуатации (мониторинг).

Особый упор необходимо сделать на лесовосстановительные работы – как основное средство профилактики и защиты от опасных природных явлений.

Одна из главных проблем предупреждения природных ЧС – правильное прогнозирование возникновения и развития стихийных бедствий, заблаговременное предупреждение органов власти и населения о приближающейся опасности. Заблаговременная информация дает возможность провести предупредительные работы, привести в готовность силы и средства, разъяснить людям правила поведения.

Комплекс мер по инженерной защите населения и территорий, осуществляемых должностными лицами и органами управления РСЧС, продолжает оставаться приоритетным направлением противодействия ЧС природного характера. Ведущая роль по-прежнему принадлежит возведению новых и реконструкции (ремонт) существующих инженерно-технических сооружений, предназначенных для защиты населения и территорий от поражающих факторов, вызываемых стихийными бедствиями.

Для сужения зоны разрушений важны и крайне необходимы работы по локализации стихийных бедствий. Снижение людских потерь, материального ущерба, а также более эффективное осуществление мероприятий по ликвидации последствий природных ЧС достигается высокой организованностью, четкими и продуманными мероприятиями федеральных и местных органов власти, подразделений и частей МЧС, специализированных сил и средств других министерств и ведомств в сочетании с умелыми действиями населения.

Виды защитных мероприятий.

Защитные мероприятия включают в себя несколько составляющих:

- мониторинг (наблюдение);
- прогнозирование;
- предупреждение опасного процесса;
- обеспечение защиты инженерно-техническими мероприятиями.

Мониторинг

Мониторинг геологической среды является составной частью мониторинга окружающей природной среды (экологического мониторинга) и реализуется через специализированную систему наблюдений — Единую государственную систему экологического мониторинга (ЕГСЭМ), порядок функционирования которой определяется соответствующим Положением, утвержденным Правительством России.

Мониторинг и прогнозирование опасных геологических явлений осуществляется специализированными службами министерств, ведомств или специально уполномоченными организациями, которые функционально, по своему назначению, являются информационными подсистемами в составе единой государственной системы предупреждения и ликвидации ЧС.

Основной задачей мониторинга и прогнозирования опасных геологических явлений является своевременное выявление и прогнозирование развития опасных геологических процессов, влияющих на безопасное состояние геологической среды, в целях разработки и реализации мер по предупреждению и ликвидации ЧС, для обеспечения безопасности населения и объектов экономики страны в природных ЧС.

Уполномоченные органы по проведению мониторинга и прогнозированию осуществляют наблюдение, сбор, обработку, обобщение, накопление, хранение и распространение информации на объектовом (локальном), местном, территориальном (региональном) и федеральном уровнях, а для мониторинга землетрясений и экзогенных процессов, соответственно, на глобальном уровне и на уровне элементарных форм проявления экзогенных геологических процессов.

Прогнозирование

Данные наблюдений за состоянием геологической среды позволяют строить прогнозы возможности проявления опасного явления на конкретной территории. Изыскательские работы и прогноз времени проявления опасных процессов способствуют организации хозяйственной деятельности в районах и недопущению попадания людей на опасные в определенный момент времени территории. На основе прогнозов составляются карты и схемы территорий, которые должны постоянно дополняться и обновляться. Вовремя выданный прогноз опасности, который доведен до сведения всех местных жителей и временных посетителей, приносит больше пользы, чем любые спасательные работы. Он не может оградить сооружение, но обеспечивает эвакуацию в безопасное место людей и той части имущества, которую можно вывезти с опасного участка.

Мониторинг и прогнозирование являются основными составляющими в системе мероприятий по защите от опасных явлений.

Существующее множество методов наблюдения необходимо применять комплексно, что позволит делать прогнозы активизации опасных природных процессов с высокой степенью точности.

Предупреждение опасных явлений и защита от них

К методам предупреждения опасных природных явлений и защите от них относятся различные организационные и инженерно-технические мероприятия, такие как создание системы информационного обеспечения (своевременное оповещение о

возможной опасности), организация служб по предотвращению опасных явлений, строительство инженерных сооружений, выполнение конструктивных и других мероприятий.

Немаловажным является обеспечение жителей своевременной информацией о чрезвычайных ситуациях с использованием современных технических средств массовой информации, устанавливаемых в местах массового пребывания людей, а также определения порядка размещения этих средств и распространения соответствующей информации.

Организации, деятельность которых связана с массовым пребыванием людей, должны установить или предоставить участки для установки в местах массового пребывания людей современных технических средств массовой информации, а также предоставлять имеющиеся технические средства массовой информации и время для распространения соответствующей информации.

8.5 ПЕРЕЧЕНЬ ОСНОВНЫХ ФАКТОРОВ РИСКА ВОЗНИКНОВЕНИЯ ЧРЕЗВЫЧАЙНЫХ СИТУАЦИЙ ПРИРОДНОГО И ТЕХНОГЕННОГО ХАРАКТЕРА

Перечень факторов риска возникновения чрезвычайных ситуаций природного характера:

- землетрясения;
- переработка берегов (береговая эрозия);
- паводок;
- затопление, подтопление;
- повышенный уровень грунтовых вод (инфильтрация);
- сильный ветер - максимальная скорость ветра изменяется от 24 до 29,5 м/с, наибольшее число дней с сильным ветром наблюдается в холодный период;
- летом при температуре воздуха больше 30° С, скорости ветра больше 5 м/с и относительной влажности меньше 30% возникают суховеи;
- сильный гололед - диаметр отложения льда на проводах – 20 мм и более;
- метель - перенос снега при среднем 15 м/с в течение 12 часов и более;
- сильный мороз, температура до -37 °С;
- сильная жара, температура до +41°С;
- чрезвычайная пожароопасность - 5 класс горимости;
- природные пожары.

Перечень факторов риска возникновения чрезвычайных ситуаций техногенного характера:

- риск возникновения ЧС на пожаро-взрывоопасных объектах:
 - электроподстанция 35/10(6) кВ «Первомайская»;
 - электроподстанция 110/35/10 кВ «Галашки»;
 - трансформаторные подстанции (ТП);
 - газораспределительные пункты (ГРП, ШРП);
 - газопроводы среднего и низкого давления;
 - склады ГСМ;
 - АЗС;
 - котельные.

- риск возникновения ЧС на электроэнергетических системах и системах связи (ПС 35/10(6) кВ «Первомайская», ПС 110/35/10 кВ «Галашки», ТП, ВЛ 110 кВ, ВЛ 35 кВ, ВЛ 10 кВ, ВЛ 0,4 кВ);

- риск возникновения ЧС на коммунальных системах жизнеобеспечения;

- риск возникновения ЧС на автомобильном транспорте, воздушном транспорте.

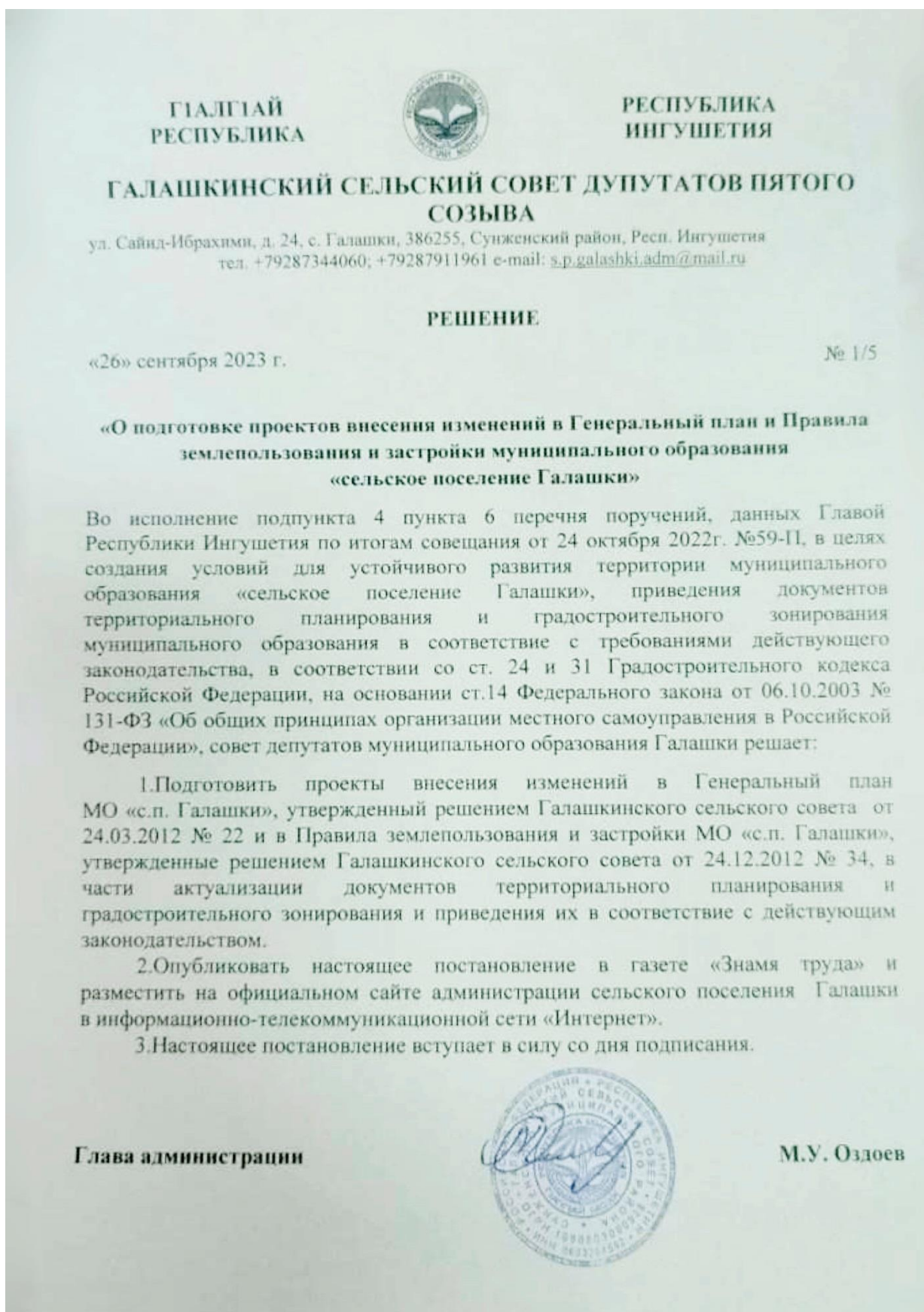
Перечень использованных нормативных документов:

1. Электронный паспорт территории муниципального образования сельского поселения Галашки Сунженского муниципального района Республики Ингушетия Северо-Кавказского Федерального округа.
2. ГОСТ Р 22.0.01-94. Безопасность в чрезвычайных ситуациях. Основные положения.
3. ГОСТ Р 22.0.02-94. Безопасность в чрезвычайных ситуациях. Термины и определения основных понятий.
4. ГОСТ Р 22.0.03-95. Безопасность в чрезвычайных ситуациях. Природные чрезвычайные ситуации. Термины и определения.
5. ГОСТ Р 22.0.05-94. Безопасность в чрезвычайных ситуациях. Техногенные чрезвычайные ситуации. Термины и определения.
6. ГОСТ Р 22.0.06-95. Безопасность в чрезвычайных ситуациях. Источники природных чрезвычайных ситуаций. Поражающие факторы. Номенклатура параметров поражающих воздействий.
7. ГОСТ Р 22.0.07-95. Источники техногенных чрезвычайных ситуаций. Классификация и номенклатура поражающих факторов и их параметров.
8. ГОСТ Р 22.0.11-99. Безопасность в чрезвычайных ситуациях. Предупреждение природных чрезвычайных ситуаций. Термины и определения.
9. ГОСТ Р 22.1.06-99. Безопасность в чрезвычайных ситуациях. Мониторинг и прогнозирование опасных геологических явлений и процессов. Общие требования.
10. ГОСТ Р 22.1.07-99. Безопасность в чрезвычайных ситуациях. Мониторинг и прогнозирование опасных метеорологических явлений и процессов. Общие требования.
11. ГОСТ Р 22.1.08-99. Безопасность в чрезвычайных ситуациях. Мониторинг и прогнозирование опасных гидрологических явлений и процессов. Общие требования.
12. СП 116.13330.2012. Инженерная защита территорий, зданий и сооружений от опасных геологических процессов. Основные положения проектирования.
13. «Технический регламент о требованиях пожарной безопасности», утверждённый Федеральным законом от 22 июля 2008г. №123-ФЗ.

ПРИЛОЖЕНИЯ:

1. Копия Решения Галашкинского сельского совета депутатов пятого созыва от 26.09.2023 № 1/5 «О подготовке проектов внесения изменений в Генеральный план и Правила землепользования и застройки муниципального образования «сельское поселение Галашки».
2. Копии технических заданий.
3. Копия письма Комитета государственной охраны объектов культурного наследия Республики Ингушетия от 15.12.2023 г. № ТК-61674.
4. Копия письма Министерства природных ресурсов и экологии Республики Ингушетия (Минприроды Ингушетии) от 08.11.2023 г. № 01-01/4676.
5. Карта расположения планируемых объектов федерального, регионального и местного (районного) значения (на отдельном листе).
6. Карта зон с особыми условиями использования территорий (с указанием границ лесничеств) (на отдельном листе).
7. Карта территорий, подверженных риску возникновения ЧС природного и техногенного характера (на отдельном листе).

Приложение 1. Копия Решения.



Приложение 2. Копии технических заданий.

ЗАДАНИЕ
на разработку проекта изменений генерального плана муниципального
образования сельского поселения Галашки Сунженского
муниципального района Республики Ингушетия 1 этап (материалы по
обоснованию)

| № п/п | Наименования разделов | Содержание |
|-------|---|--|
| 1 | Наименование услуг | Проект внесения изменений в генеральный план муниципального образования сельского поселения Галашки Сунженского муниципального района Республики Ингушетия 1 этап (материалы по обоснованию) |
| 2 | Основание для разработки градостроительной документации | Постановление администрации Сунженского района от _____ № ____ «О подготовке проекта «Внесение изменений в генеральный план сельского поселения Галашки Сунженского муниципального района». |
| 3 | Источник финансирования работ | Бюджетные средства |
| 4 | Разработчик градостроительной документации | ООО «НПО «ЮРГЦ» |

| | | |
|---|--|--|
| 5 | Нормативно-правовая база разработки градостроительной документации | <ol style="list-style-type: none">1. Градостроительный кодекс Российской Федерации.2. Земельный кодекс Российской Федерации.3. Водный Кодекс Российской Федерации.4. Лесной Кодекс Российской Федерации.5. Федеральный закон от 6 октября 2003 г. № 131-ФЗ «Об общих принципах организации местного самоуправления в Российской Федерации».6. Федеральный закон от 25 июня 2002 г. № 73-ФЗ «Об объектах культурного наследия (памятниках истории и культуры) народов Российской Федерации».7. Федеральный закон от 8 ноября 2007 г. № 257-ФЗ «Об автомобильных дорогах и о дорожной деятельности в Российской Федерации и о внесении изменений в отдельные законодательные акты Российской Федерации».8. Федеральный закон от 21 декабря 1994 г. № 68-ФЗ «О защите населения и территорий от чрезвычайных ситуаций природного и техногенного характера».9. Постановление Правительства Российской Федерации от 12 апреля 2012 г. № 289 «О федеральной государственной информационной системе территориального планирования».10. Постановление Правительства Российской Федерации от 10 февраля 2020 г. № 118 «О внесении изменений в Постановление Правительства Российской Федерации от 31 декабря 2015 г. № 1532» |
| | | <ol style="list-style-type: none">11. Приказ Министерства экономического развития Российской Федерации от 21 июля 2016 г. № 460 «Об утверждении порядка согласования проектов документов территориального планирования муниципальных образований, состава и порядка работы согласительной комиссии при согласовании проектов документов территориального планирования».12. Приказ Министерства экономического развития Российской Федерации от 9 января 2018 г. № 10 (ред. от 28 февраля 2023) «Об утверждении Требований к описанию и отображению в документах территориального планирования объектов федерального значения, объектов регионального значения, объектов местного значения и о признании утратившим силу приказа Минэкономразвития России от 7 декабря 2016 г. № 793»13. Приказ Министерства регионального развития Российской Федерации от 26 мая 2011 г. № 244 «Об утверждении Методические рекомендации по разработке генеральных планов поселений и городских округов».14. Приказ Федеральной службы государственной регистрации, кадастра и картографии от 10.11.2020 № П/0412 «Об утверждении классификатора видов |

| | | |
|---|--|--|
| | | <p>разрешенного использования земельных участков» (в редакции от 23.06.2022 N П/0246);</p> <p>15. Свод правил «Градостроительство. Планировка и застройка городских и сельских поселений. Актуализированная редакция СНиП 2.07.01-89*» СП 42.13330.2016.</p> <p>16. Санитарно-эпидемиологические правила и нормативы СанПиН 2.2.1/2.1.1.1200-03. Новая редакция. «Санитарно-защитные зоны и санитарная классификация предприятий, сооружений и иных объектов». Утвержденные Постановлением главного государственного санитарного врача РФ от 25.09.2007 г. № 74.</p> <p>18. Нормативно-техническая документация по градостроительному, лесоустроительному, землеустроительному проектированию (соответствующие отрасли нормы и правила) и другие нормативные и законодательные акты, действующие на территории Российской Федерации.</p> <p>19. Закон - Закон Республики Ингушетия от 17 декабря 2009 года N 61-РЗ «О градостроительной деятельности в Республике Ингушетия»;</p> <p>21. Местные нормативы градостроительного проектирования сельского поселения Галашки, утвержденные постановлением Сунженского районного Совета депутатов от 30 октября 2017 г. № 25/3-3;</p> <p>22. Иные законодательные акты, санитарные правила и нормы и другие документы, регулирующие градостроительную деятельность. Все нормативные правовые акты применяются в действующей редакции.</p> |
| 6 | Описание проектируемой территории с указанием ее наименования и основных характеристик | <p>Сельское поселение Галашки расположено в западной части Сунженского муниципального района Республики Ингушетия. На севере граничит с сельским поселением Алхасты, на северо-востоке с сельским поселением Аршты, на юго-востоке с сельским поселением Даттых, юге с сельским поселением Мужичи.</p> <p>В состав сельского поселения входит 1 населенный пункт село Галашки.</p> |
| 7 | Цель разработки и задачи проекта | <p>Актуализация документа территориального планирования, приведение его в соответствие с требованиями Градостроительного кодекса.</p> |
| 8 | Состав генерального плана | <p>Подготовка новых карт материалов по обоснованию генерального плана:</p> <ol style="list-style-type: none"> 1. Карта расположения планируемых объектов федерального, регионального и местного (районного) значения; 2. Карта зон с особыми условиями использования территорий (с указанием границ лесничеств); 3. Карта территорий, подверженных риску возникновения чрезвычайных ситуаций |

| | | |
|----|--|---|
| | | <p>природного и техногенного характера;</p> <p>4. Подготовка пояснительной записки материалов по обоснованию проекта внесения изменений в генеральный план;</p> |
| 9 | <p>Состав, исполнители, сроки и порядок предоставления исходной информации для разработки документации</p> | <p>В качестве исходных документов для внесения изменений использовать материалы генерального плана сельского поселения Галашки, утвержденного решением _____ № _____ от _____ 20 _____ года;</p> <p>Сбор исходных данных заказчик поручает выполнить разработчику. Заказчик оказывает содействие Исполнителю в сборе исходных данных.</p> <p>Для выполнения работы разработчик готовит или приобретает следующие исходные материалы:</p> <ul style="list-style-type: none"> - материалы топографо-геодезической подосновы соответствующих масштабов для территории муниципального образования; - кадастровые планы территории (КПТ) всех кадастровых кварталов или иную информацию о границах участков, зарегистрированных в земельном кадастре, их категории земель и разрешенном виде использования, датируемые на момент проектирования. - проекты лесоустройства; - сведения о прохождении трасс магистральных и местных инженерных сетей, объектов инженерной инфраструктуры; - сведения об объектах культурного наследия; - сведения о границах зон залегания месторождений полезных ископаемых. <p>Материалы исходной информации для разработки документа территориального планирования должны содержать:</p> <ul style="list-style-type: none"> - данные о демографической ситуации и занятости населения; - сведения о социальной, транспортной, инженерной и производственной инфраструктуре, строительной базе; - сведения об инвестиционных проектах; - материалы государственного кадастра объектов недвижимости; <p>иная информация, необходимая для подготовки генплана.</p> |
| 10 | <p>Основные требования к форме представляемых материалов по этапам разработки документации, последовательность и сроки выполнения работы</p> | <p>Основные требования к форме представляемых материалов:</p> <p>Оформление материалов генерального плана выполнить в соответствии с требованиями ст. 13 Методических рекомендаций по разработке генеральных планов поселений и городских округов, утверждённые Приказом Министерства регионального развития РФ от 26 мая 2011 г. № 244 и требований приказа министерства экономического развития Российской Федерации от 9 января 2018 г. № 10 «Об утверждении Требований к описанию и отображению в документах</p> |

| | |
|--|---|
| | <p>территориального планирования объектов федерального значения, объектов регионального значения, объектов местного значения и о признании утратившим силу приказа Минэкономразвития России от 7 декабря 2016 г. № 793».</p> <p>Пространственные данные электронного проекта сгруппировать в слои по своему функциональному назначению (дороги, коммуникации, объекты и т.п.).</p> <p>В соответствии с пунктом 7 требований, утвержденных Приказом № 10, описание класса объектов должно включать:</p> <ul style="list-style-type: none">- вид локализации объектов;- перечень входящих в класс объектов и их картографические условные знаки;- перечень используемых атрибутов при описании класса объектов (качественные и количественные характеристики объектов, наличие, отсутствие или степень проявления которых важна для подготовки документов территориального планирования);- перечень справочников, используемых в каждом классе для заполнения значений атрибутов. <p>Разрабатываемая электронная версия проекта представляется Исполнителем в виде набора цифровых тематических карт в векторном формате, доступном для загрузки в федеральную государственную информационную систему территориального планирования GML, а также должна быть представлены в одном из форматов разработки: *.tab, *.mid*.mif и с растровыми копиями в формате pdf с разрешением изображения не менее 300 dpi.</p> <ul style="list-style-type: none">- текстовая часть должна быть выполнена в формате *.doc, *.pdf. Импортированные в текстовую часть графические материалы должны быть представлены в виде точечных рисунков в форматах *.bmp или *.jpeg. <p>Графические материалы проекта необходимо представить в электронном виде на цифровом носителе.</p> <p>Отчетные материалы должны соответствовать требованиям приказа министерства экономического развития Российской Федерации от 9 января 2018 года №10 «Об утверждении требований к описанию и отображению в документах территориального планирования объектов федерального значения, объектов регионального значения, объектов местного значения и о признании утратившим силу приказа Минэкономразвития России от 7 декабря 2016 года №793».</p> <p>Графическая информация должна быть топологически корректной и создана в системе координат МСК 06, семантическое описание – тематически структурировано.</p> <p>В целях согласования проекта генерального плана, подготовить версии проекта с грифом «ДСП». Для</p> |
|--|---|

| | | |
|----|-----------------|--|
| | | <p>обеспечения опубликования материалов проекта в средствах массовой информации в установленном законодательством порядке, подготовить чертежи и текстовые материалы в формате открытого доступа.</p> <p>При наличии сведений, составляющих государственную тайну, проект генерального плана и материалы по его обоснованию (соответствующие карты и тексты) оформляются в режиме «С» («Секретно») при наличии необходимых оснований. При этом материалы с грифом «С» и (графическая их часть) выполняются в растровом и векторном видах с соблюдением законодательства о государственной тайне (для направления их на согласование проекта одновременно с уведомлением об обеспечении доступа к проекту и материалам по его обоснованию в ФГИС ТП).</p> <p>Графическая часть выполняется в масштабе 1:25 000 на всю территорию поселения и 1:5000 для населённых пунктов.</p> <p>Заказчику передаются следующие материалы:</p> <ul style="list-style-type: none">- для обеспечения проведения публичных слушаний и публикации в средствах массовой информации - текстовые и графические материалы проекта в необходимом для этого объёме на бумажных носителях (открытого доступа) - 1 экз., на электронных носителях – 1 экз.;- для организации согласования в установленном законодательством порядке текстовые и графические материалы проекта в полном объёме на бумажных носителях (с грифом «ДСП») - 1 экз., на электронных носителях – 1 экз.;- после получения положительных согласований, в целях последующего утверждения, откорректированные материалы проекта в полном объёме на бумажных носителях - 2 экз., на электронных носителях – 1 экз. |
| 11 | Иные требования | <p>При разработке закрытых разделов проекта изменений Генерального плана, использовании цифровых карт, имеющих гриф секретности, следует руководствоваться требованиями нормативных правовых актов Российской Федерации в области охраны государственной тайны, защиты информации по обеспечению режима секретности.</p> <p>Для обеспечения работы со сведениями, составляющими государственную тайну, Исполнитель должен иметь у себя режимное секретное подразделение с соответствующим оборудованием, сертифицированным рабочим местом (АРМ) , соответствующее помещение и специалистов, прошедших соответствующее обучение для работы со сведениями, составляющими государственную тайну.</p> <p>Внесение изменений не согласованных с Заказчиком не</p> |

| | | |
|----|---|--|
| | | допускается. |
| 12 | Сроки выполнения градостроительной документации и требования к качеству работ | <p>Не позднее 15.12.2023 года.</p> <p>Подрядчик в сроки, установленные муниципальным контрактом, предоставляет Заказчику разработанную документацию, для её проверки.</p> <p>Подрядчик несет ответственность за ненадлежащее исполнение градостроительной документации по контракту, включая недостатки, обнаруженные при использовании результатов выполненных работ.</p> <p>По завершению проверки качества, при наличии замечаний, Подрядчик устраняет недостатки, зафиксированные в протоколе приёмки услуг (если не обоснует, что такое нарушение произошло не по вине исполнителя).</p> <p>В случае отсутствия замечаний, Подрядчик получает письменное согласование Заказчика.</p> |
| 13 | Гарантия на оказываемые работы | Гарантийный срок оказания работ составляет 12 месяцев с даты подписания Акта приемки выполненных работ. |
| 14 | Порядок согласования, обсуждения и утверждения градостроительной документации | <p>На стадии разработки проекта внесения изменений в генеральный план основные решения проекта согласовывать с администрацией сельского поселения Галашки Сунженского района.</p> <p>Процедуры опубликования, обсуждения, согласования и утверждения организуются и проводятся заказчиком при участии разработчика.</p> <p>Согласование внесенных изменений, а также утверждение градостроительных документов осуществляет Заказчик в соответствии с требованиями Градостроительного кодекса РФ.</p> <p>Подрядчик в сроки, установленные муниципальным контрактом, предоставляет Заказчику разработанную документацию для ее проверки.</p> <p>По завершению проверки качества в течение гарантийного срока Подрядчик осуществляет:</p> <ul style="list-style-type: none">- сопровождение согласования внесения изменений в Генеральный план, в том числе: представители Подрядчика лично участвуют в согласительных процедурах на федеральном (г. Москва), на региональном (г.Магас), и муниципальном уровне (г. Сунжа), а при наличии замечаний (предложений и пр.) осуществляет устранение обоснованных претензий согласовывающих органов и организаций. <p>Организацию работ по согласованию градостроительной документации в согласовывающих органах и организациях проводит Заказчик.</p> <p>Дата назначения публичных слушаний или общественных обсуждений по проекту внесения изменений в</p> |

| | | |
|--|--|--|
| | | <p>генеральный план назначается Заказчиком в соответствии с Градостроительным кодексом Российской Федерации. При наличии замечаний и предложений Подрядчик дорабатывает градостроительную документацию по результатам публичных слушаний или общественных обсуждений.</p> <p>Согласование и утверждение проектов внесения изменений в генеральный план и правила землепользования и застройки не входит в сроки выполнения работ по внесению изменений в генеральный план.</p> |
|--|--|--|

ЗАДАНИЕ

на разработку проекта изменений генерального плана муниципального образования сельского поселения Галашки Сунженского муниципального района Республики Ингушетия 2 этап (положение о территориальном планировании)

| № п/п | Наименования разделов | Содержание |
|--------------|---|---|
| 1 | Наименование услуг | Проект внесения изменений в генеральный план муниципального образования сельского поселения Галашки Сунженского муниципального района Республики Ингушетия 2 этапа (положение о территориальном планировании) |
| 2 | Основание для разработки градостроительной документации | Постановление администрации Сунженского района от _____ № _____ «О подготовке проекта «Внесение изменений в генеральный план сельского поселения Галашки Сунженского муниципального района». |
| 3 | Источник финансирования работ | Бюджетные средства |
| 4 | Разработчик градостроительной документации | ООО «НПО «ЮРГЦ» |

| | | |
|---|--|--|
| 5 | Нормативно-правовая база разработки градостроительной документации | <ol style="list-style-type: none">1. Градостроительный кодекс Российской Федерации.2. Земельный кодекс Российской Федерации.3. Водный Кодекс Российской Федерации.4. Лесной Кодекс Российской Федерации.5. Федеральный закон от 6 октября 2003 г. № 131-ФЗ «Об общих принципах организации местного самоуправления в Российской Федерации».6. Федеральный закон от 25 июня 2002 г. № 73-ФЗ «Об объектах культурного наследия (памятниках истории и культуры) народов Российской Федерации».7. Федеральный закон от 8 ноября 2007 г. № 257-ФЗ «Об автомобильных дорогах и о дорожной деятельности в Российской Федерации и о внесении изменений в отдельные законодательные акты Российской Федерации».8. Федеральный закон от 21 декабря 1994 г. № 68-ФЗ «О защите населения и территорий от чрезвычайных ситуаций природного и техногенного характера».9. Постановление Правительства Российской Федерации от 12 апреля 2012 г. № 289 «О федеральной государственной информационной системе территориального планирования».10. Постановление Правительства Российской Федерации от 10 февраля 2020 г. № 118 «О внесении изменений в Постановление Правительства Российской Федерации от 31 декабря 2015 г. № 1532» |
| | | <ol style="list-style-type: none">11. Приказ Министерства экономического развития Российской Федерации от 21 июля 2016 г. № 460 «Об утверждении порядка согласования проектов документов территориального планирования муниципальных образований, состава и порядка работы согласительной комиссии при согласовании проектов документов территориального планирования».12. Приказ Министерства экономического развития Российской Федерации от 9 января 2018 г. № 10 (ред. от 28 февраля 2023) «Об утверждении Требований к описанию и отображению в документах территориального планирования объектов федерального значения, объектов регионального значения, объектов местного значения и о признании утратившим силу приказа Минэкономразвития России от 7 декабря 2016 г. № 793»13. Приказ Министерства регионального развития Российской Федерации от 26 мая 2011 г. № 244 «Об утверждении Методические рекомендации по разработке генеральных планов поселений и городских округов».14. Приказ Федеральной службы государственной регистрации, кадастра и картографии от 10.11.2020 № П/0412 «Об утверждении классификатора видов |

| | | |
|---|--|--|
| | | <p>разрешенного использования земельных участков» (в редакции от 23.06.2022 N П/0246);</p> <p>15. Свод правил «Градостроительство. Планировка и застройка городских и сельских поселений. Актуализированная редакция СНиП 2.07.01-89*» СП 42.13330.2016.</p> <p>16. Санитарно-эпидемиологические правила и нормативы СанПиН 2.2.1/2.1.1.1200-03. Новая редакция. «Санитарно-защитные зоны и санитарная классификация предприятий, сооружений и иных объектов». Утвержденные Постановлением главного государственного санитарного врача РФ от 25.09.2007 г. № 74.</p> <p>18. Нормативно-техническая документация по градостроительному, лесоустроительному, землеустроительному проектированию (соответствующие отрасли нормы и правила) и другие нормативные и законодательные акты, действующие на территории Российской Федерации.</p> <p>19. Закон - Закон Республики Ингушетия от 17 декабря 2009 года N 61-РЗ «О градостроительной деятельности в Республике Ингушетия»;</p> <p>21. Местные нормативы градостроительного проектирования сельского поселения Галашки, утвержденные постановлением Сунженского районного Совета депутатов от 30 октября 2017 г. № 25/3-3;</p> <p>22. Иные законодательные акты, санитарные правила и нормы и другие документы, регулирующие градостроительную деятельность. Все нормативные правовые акты применяются в действующей редакции.</p> |
| 6 | Описание проектируемой территории с указанием ее наименования и основных характеристик | <p>Сельское поселение Галашки расположено в западной части Сунженского муниципального района Республики Ингушетия. На севере граничит с сельским поселением Алхасты, на северо-востоке с сельским поселением Аршты, на юго-востоке с сельским поселением Даттых, юге с сельским поселением Мужичи.</p> <p>В состав сельского поселения входит 1 населенный пункт село Галашки.</p> |
| 7 | Цель разработки и задачи проекта | <p>Актуализация документа территориального планирования, приведение его в соответствие с требованиями Градостроительного кодекса.</p> |
| 8 | Состав генерального плана | <p>Внесение изменений в генеральный план выполнить в соответствии с требованиями действующего законодательства в составе текстовой и графической частей, которые должны содержать:</p> <p>Материалы внесения изменений в генеральный план:</p> <ol style="list-style-type: none"> 1. Подготовка новой редакции положения о территориальном планировании; 2. Подготовка новой редакции карты функциональных зон; |

| | | |
|----|---|---|
| | | <p>Подготовка новых карт генерального плана:</p> <ol style="list-style-type: none"> 3. Карта границ населенных пунктов (в том числе границ образуемых населенных пунктов), входящих в состав сельского поселения Галашки; 4. Карта планируемого размещения объектов местного значения сельского поселения Галашки. 5. Подготовка приложения к Генеральному плану, в части сведений о границах населенного пункта село Галашки, которые содержат графическое описание местоположения границы населенного пункта, перечень координат характерных точек этих границ в системе координат, используемой для ведения Единого государственного реестра недвижимости. |
| 9 | Состав, исполнители, сроки и порядок предоставления исходной информации для разработки документации | <p>В качестве исходных документов для внесения изменений использовать материалы генерального плана сельского поселения Галашки, утвержденного решением _____ № _____ от _____ 20 _____ года;</p> <p>Сбор исходных данных заказчик поручает выполнить разработчику. Заказчик оказывает содействие Исполнителю в сборе исходных данных.</p> <p>Для выполнения работы разработчик готовит или приобретает следующие исходные материалы:</p> <ul style="list-style-type: none"> - материалы топографо-геодезической подосновы соответствующих масштабов для территории муниципального образования; - кадастровые планы территории (КПТ) всех кадастровых кварталов или иную информацию о границах участков, зарегистрированных в земельном кадастре, их категории земель и разрешенном виде использования, датируемые на момент проектирования. - проекты лесоустройства; - сведения о прохождении трасс магистральных и местных инженерных сетей, объектов инженерной инфраструктуры; - сведения об объектах культурного наследия; - сведения о границах зон залегания месторождений полезных ископаемых. <p>Материалы исходной информации для разработки документа территориального планирования должны содержать:</p> <ul style="list-style-type: none"> - данные о демографической ситуации и занятости населения; - сведения о социальной, транспортной, инженерной и производственной инфраструктуре, строительной базе; - сведения об инвестиционных проектах; - материалы государственного кадастра объектов недвижимости; <p>иная информация, необходимая для подготовки генплана.</p> |
| 10 | Основные требования к | Основные требования к форме представляемых |

| | |
|--|--|
| <p>форме представляемых материалов по этапам разработки документации, последовательность и сроки выполнения работы</p> | <p>материалов:</p> <p>Оформление материалов генерального плана выполнить в соответствии с требованиями ст. 13 Методических рекомендаций по разработке генеральных планов поселений и городских округов, утверждённые Приказом Министерства регионального развития РФ от 26 мая 2011 г. № 244 и требований приказа министерства экономического развития Российской Федерации от 9 января 2018 г. № 10 «Об утверждении Требований к описанию и отображению в документах территориального планирования объектов федерального значения, объектов регионального значения, объектов местного значения и о признании утратившим силу приказа Минэкономразвития России от 7 декабря 2016 г. № 793».</p> <p>Пространственные данные электронного проекта сгруппировать в слои по своему функциональному назначению (дороги, коммуникации, объекты и т.п.).</p> <p>В соответствии с пунктом 7 требований, утвержденных Приказом № 10, описание класса объектов должно включать:</p> <ul style="list-style-type: none">- вид локализации объектов;- перечень входящих в класс объектов и их картографические условные знаки;- перечень используемых атрибутов при описании класса объектов (качественные и количественные характеристики объектов, наличие, отсутствие или степень проявления которых важна для подготовки документов территориального планирования);- перечень справочников, используемых в каждом классе для заполнения значений атрибутов. <p>Разрабатываемая электронная версия проекта представляется Исполнителем в виде набора цифровых тематических карт в векторном формате, доступном для загрузки в федеральную государственную информационную систему территориального планирования GML, а также должна быть представлены в одном из форматов разработки: *.tab, *.mid*.mif и с растровыми копиями в формате pdf с разрешением изображения не менее 300 dpi.</p> <ul style="list-style-type: none">- текстовая часть должна быть выполнена в формате *.doc, *.pdf. Импортированные в текстовую часть графические материалы должны быть представлены в виде точечных рисунков в форматах *.bmp или *.jpeg. <p>Графические материалы проекта необходимо представить в электронном виде на цифровом носителе.</p> <p>Отчетные материалы должны соответствовать требованиям приказа министерства экономического развития Российской Федерации от 9 января 2018 года №10 «Об утверждении требований к описанию и</p> |
|--|--|

| | | |
|--|--|---|
| | | <p>отображению в документах территориального планирования объектов федерального значения, объектов регионального значения, объектов местного значения и о признании утратившим силу приказа Минэкономразвития России от 7 декабря 2016 года №793».</p> <p>Графическая информация должна быть топологически корректной и создана в системе координат МСК 06, семантическое описание – тематически структурировано.</p> <p>В целях согласования проекта генерального плана, подготовить версии проекта с грифом «ДСП». Для обеспечения опубликования материалов проекта в средствах массовой информации в установленном законодательством порядке, подготовить чертежи и текстовые материалы в формате открытого доступа.</p> <p>При наличии сведений, составляющих государственную тайну, проект генерального плана и материалы по его обоснованию (соответствующие карты и тексты) оформляются в режиме «С» («Секретно») при наличии необходимых оснований. При этом материалы с грифом «С» и (графическая их часть) выполняются в растровом и векторном видах с соблюдением законодательства о государственной тайне (для направления их на согласование проекта одновременно с уведомлением об обеспечении доступа к проекту и материалам по его обоснованию в ФГИС ТП).</p> <p>Графическая часть выполняется в масштабе 1:25 000 на всю территорию поселения и 1:5000 для населённых пунктов.</p> <p>Заказчику передаются следующие материалы:</p> <ul style="list-style-type: none">- для обеспечения проведения публичных слушаний и публикации в средствах массовой информации - текстовые и графические материалы проекта в необходимом для этого объёме на бумажных носителях (открытого доступа) - 1 экз., на электронных носителях – 1 экз.;- для организации согласования в установленном законодательством порядке текстовые и графические материалы проекта в полном объёме на бумажных носителях (с грифом «ДСП») - 1 экз., на электронных носителях – 1 экз.;- сведения о границе населенного пункта село Галашки, входящего в состав сельского поселения Галашки Сунженского района РИ передаются в электронном виде в форматах *.doc и *.pdf.- после получения положительных согласований, в целях последующего утверждения, откорректированные материалы проекта в полном объёме на бумажных носителях - 2 экз., на электронных носителях – 1 экз. |
|--|--|---|

| | | |
|----|---|--|
| 11 | Иные требования | <p>При разработке закрытых разделов проекта изменений Генерального плана, использовании цифровых карт, имеющих гриф секретности, следует руководствоваться требованиями нормативных правовых актов Российской Федерации в области охраны государственной тайны, защиты информации по обеспечению режима секретности.</p> <p>Для обеспечения работы со сведениями, составляющими государственную тайну, Исполнитель должен иметь у себя режимное секретное подразделение с соответствующим оборудованием, сертифицированным рабочим местом (АРМ), соответствующее помещение и специалистов, прошедших соответствующее обучение для работы со сведениями, составляющими государственную тайну.</p> <p>Внесение изменений не согласованных с Заказчиком не допускается.</p> |
| 12 | Сроки выполнения градостроительной документации и требования к качеству работ | <p>Не позднее 18.12.2023 года.</p> <p>Подрядчик в сроки, установленные муниципальным контрактом, предоставляет Заказчику разработанную документацию, для её проверки.</p> <p>Подрядчик несет ответственность за ненадлежащее исполнение градостроительной документации по контракту, включая недостатки, обнаруженные при использовании результатов выполненных работ.</p> <p>По завершению проверки качества, при наличии замечаний, Подрядчик устраняет недостатки, зафиксированные в протоколе приёмки услуг (если не обоснует, что такое нарушение произошло не по вине исполнителя).</p> <p>В случае отсутствия замечаний, Подрядчик получает письменное согласование Заказчика.</p> |
| 13 | Гарантия на оказываемые работы | <p>Гарантийный срок оказания работ составляет 12 месяцев с даты подписания Акта приемки выполненных работ.</p> |
| 14 | Порядок согласования, обсуждения и утверждения градостроительной документации | <p>На стадии разработки проекта внесения изменений в генеральный план основные решения проекта согласовывать с администрацией сельского поселения Галашки Сунженского района.</p> <p>Процедуры опубликования, обсуждения, согласования и утверждения организуются и проводятся заказчиком при участии разработчика.</p> <p>Согласование внесенных изменений, а также утверждение градостроительных документов осуществляет Заказчик в соответствии с требованиями Градостроительного кодекса РФ.</p> <p>Подрядчик в сроки, установленные муниципальным контрактом, предоставляет Заказчику разработанную документацию для ее проверки.</p> <p>По завершению проверки качества в течение гарантийного срока Подрядчик осуществляет:</p> |

| | | |
|--|--|---|
| | | <p>- сопровождение согласования внесения изменений в Генеральный план, в том числе: представители Подрядчика лично участвуют в согласительных процедурах на федеральном (г. Москва), на региональном (г.Магас), и муниципальном уровне (г. Сунжа), а при наличии замечаний (предложений и пр.) осуществляет устранение обоснованных претензий согласовывающих органов и организаций.</p> <p>Организацию работ по согласованию градостроительной документации в согласовывающих органах и организациях проводит Заказчик.</p> <p>Дата назначения публичных слушаний или общественных обсуждений по проекту внесения изменений в генеральный план назначается Заказчиком в соответствии с Градостроительным кодексом Российской Федерации.</p> <p>При наличии замечаний и предложений Подрядчик дорабатывает градостроительную документацию по результатам публичных слушаний или общественных обсуждений.</p> <p>Согласование и утверждение проектов внесения изменений в генеральный план и правила землепользования и застройки не входит в сроки выполнения работ по внесению изменений в генеральный план.</p> |
|--|--|---|

Глава

Директор

_____/М.У. Оздоев/

_____/С.Ю. Трухачев/

М.П.

М.П.

Приложение 3. Копия письма Комитета государственной охраны объектов
культурного наследия Республики Ингушетия от 15.12.2023 г. № ТК-61674.

РЕСПУБЛИКА
ИНГУШЕТИЯ



ГИАЛГІАЙ
РЕСПУБЛИКА

**КОМИТЕТ ГОСУДАРСТВЕННОЙ ОХРАНЫ ОБЪЕКТОВ
КУЛЬТУРНОГО НАСЛЕДИЯ РЕСПУБЛИКИ ИНГУШЕТИЯ**

386001, Республика Ингушетия, г. Магас, ул. З. Борова, 13, тел.: 8 (929) 251-16-54, e-mail: kgookn-ri@mail.ru

от 15.12.2023 № ТК-61674
на № _____ от _____

Главе администрации Сунженского
муниципального района

Татиеву И.Д.

sunjarayon@mail.ru

Уважаемый Иса Давидович!

В соответствии с Вашим письмом от 25.10.2023 № 01-18/1823 о предоставлении информации о наличии (отсутствии) объектов культурного наследия (далее – ОКН) расположенных на территории сельских поселений: МО «Сельское поселение Галашки», МО «Сельское поселение Аршты», МО «Сельское поселение Чемульга», МО «Сельское поселение Берд-Юрт» Сунженского муниципального района Республики Ингушетия, сообщая следующую информацию в соответствии с прилагаемой таблицей в рамках подготовки проектов внесения изменений в генеральные планы и правила землепользования и застройки.

МО «Сельское поселение Галашки»

| № | Наименование ОКН | Категория ОКН | Вид ОКН | Адрес ОКН | Регистрационный номер в ЕГРОКН | №/дата принятия акта об отнесении объекта к памятникам истории и культуры |
|----|---------------------------------|-----------------------|----------|----------------------------------|--------------------------------|---|
| 1. | Галашкинский вал, XVI-XVIII вв. | федерального значения | памятник | Сунженский р-н, в районе селений | 061640422710026 | постановление Правительства Республики |

Исп.:Кантышева Л.И. 8937 139 99 86

| | | | | | | |
|----|--|-----------------------|----------|--|-----------------|--|
| | | | | Галашки-Алхасты | | Ингушетия от 09.01.2001 № 4 |
| 2. | Галашкинский ров, VIII-XIII вв. | федерального значения | памятник | Сунженский р-н, в районе селений Галашки-Алхасты | 061640422710016 | постановление Правительства Республики Ингушетия от 09.01.2001 № 4 |
| 3. | Галашкинский могильник № 1 (грунтовый могильник из каменных ящиков), XIV-XVI вв. | федерального значения | памятник | Сунженский район, с. Галашки, юг, 3 км, справа от дороги Галашки-Мужичи, зарос лесом | 061640420060006 | постановление Правительства Республики Ингушетия от 09.01.2001 № 4 |
| 4. | Галашкинское городище № 4 "Жолты", XVI-XVIII вв. | федерального значения | памятник | Сунженский район, с. Галашки, восток, 4,5 км, в местечке "Жолты", с правой стороны а/дороги Галашки-Даттых | 061640420080006 | постановление Правительства Республики Ингушетия от 09.01.2001 № 4 |
| 5. | Галашкинское городище № 3 "Хяхольг", XVI-XVIII вв. | федерального значения | памятник | Сунженский район, с. Галашки, восток, 5 км, с левой стороны от дороги Галашки-Даттых | 061640420340006 | постановление Правительства Республики Ингушетия от 09.01.2001 № 4 |
| 6. | Галашкинское городище № 2, VIII-XIII вв. | федерального значения | памятник | Сунженский р-н, с. Галашки, в черте села, 500 м на | 061640419860006 | постановление Правительства Республики Ингушетия от 09.01.2001 № 4 |

| | | | | | | |
|----|---|-----------------------|----------|--|-----------------|--|
| | | | | север от интерната | | |
| 7. | Галашкинское городище № 1, VIII- XIII вв. | федерального значения | памятник | Сунженский р-н, с. Галашки, север, 100 м | 061640419990006 | постановление Правительства Республики Ингушетия от 09.01.2001 № 4 |
| 8. | Галашкинский ров и вал, VIII- XIII-XVI- XVIII вв. | федерального значения | ансамбль | Сунженский р-н, в районе селений Галашки-Алхасты | 061640422710006 | постановление Правительства Республики Ингушетия от 09.01.2001 № 4 |

По имеющейся в Комитете информации по МО «Сельское поселение Аршты», МО «Сельское поселение Чемульга», МО «Сельское поселение Берд-Юрт» отсутствуют ОКН, включенные в единый государственный реестр объектов культурного наследия (памятников истории и культуры) народов Российской Федерации, выявленные ОКН.

Все вышеперечисленные ОКН являются объектами археологического наследия. Границы территории, зоны охраны отсутствуют.

Председатель



Т.У. Кодзоев

Приложение 4. Копия письма Министерства природных ресурсов и экологии
Республики Ингушетия (Минприроды Ингушетии) от 08.11.2023 г. № 01-01/4676.

РЕСПУБЛИКА ИНГУШЕТИЯ



ГІАЛГІАЙ РЕСПУБЛИКА

**МИНИСТЕРСТВО ПРИРОДНЫХ РЕСУРСОВ И ЭКОЛОГИИ
РЕСПУБЛИКИ ИНГУШЕТИЯ**

(МИНПРИРОДЫ ИНГУШЕТИИ)

ул. Д. Мальсагова 31а, г. Магас, 386001, тел.8(8734) 55-15-89; факс 55-15-68; e-mail:mpr_ri@mail.ru

08.11.2023 г. № 01-01/4676
на № _____ от _____ г.

Главе администрации
Сунженского муниципального района
Татиеву И.Д.

Уважаемый Иса Давидович!

На Ваш запрос от 25.10.2023 №01-18/1824 сообщаю.

- по пунктам 1, 2, 3 запроса последнее лесоустройство на территории Республики Ингушетия проводилось в 2006 году. В ходе этого лесоустройства, все работы проводились на земельных участках из состава земель лесного фонда и согласование границ с земельными участками, входящими в границы сельских поселений, не проводилось. Более того границы поселений на тот момент не были определены и в дальнейшем с уполномоченным органом Республики Ингушетия в сфере лесных отношений границы поселений не согласовывались.

В настоящее время нами используются материалы указанного лесоустройства, согласно которым на территориях поселений в Республике Ингушетия лесов нет.

Информация об описании границ Сунженского лесничества, реестр пересечений земель лесного фонда с землями иных категорий, лесоустроительные планшеты участковых лесничеств приложена в эл. виде.

- по пункту 4 запроса в актуальном перечне участков недр местного значения по состоянию 01.10.2023г. имеются 3 участка недр, расположенные на территориях МО «сельское поселение Галашки» и МО «сельское поселение Берд-Юрт». Информация с перечнем координат и схемами расположения участков недр прилагается.

- по пункту 7 запроса ООПТ регионального значения, расположенных на территории сельских поселений: МО «Сельское поселение Галашки», МО «Сельское поселение Аршты», МО «Сельское поселение Чемульга», МО «Сельское поселение Берд-Юрт» Сунженского муниципального района Республики Ингушетия не имеются.

- по пунктам 5,6,8 запроса информация о Перечне утвержденных проектов зон санитарной охраны водных объектов, используемых для питьевого и хозяйственно-бытового водоснабжения, сведениях о границах зон затопления и подтопления, зоне возможного катастрофического затопления 1%

обеспеченности на реках, о перечне гидротехнических объектов регионального и местного значения расположенных в границах сельских поселений: МО «Сельское поселение Галашки», МО «Сельское поселение Аршты», МО «Сельское поселение Чемульга», МО «Сельское поселение Берд-Юрт» Сунженского муниципального района Республики Ингушетия приложена в эл.виде.

- Приложение: 1. Материалы в электронном виде на CD-R.
2. Перечень координат и схемы расположения участков недр на 3 л. в 1 экз.

С уважением,
и.о. министра



С.С. Холохов

Исп. З.Ю. Евлоева
тел.8(8734) 55-17-60